

แผนยุทธศาสตร์การพัฒนา

พ.ศ. ๒๕๖๕ - ๒๕๖๙



องค์การบริหารส่วนตำบลบึงพะไล อำเภอแก้งสนามนาง จังหวัดนครราชสีมา

คำนำ

การวางแผนเป็นกระบวนการอันสำคัญยิ่งในการบริหาร เพราะแผนเป็นสิ่งชี้ให้เห็นถึงเป้าหมายและวิธีดำเนินการเพื่อให้เกิดความสำเร็จในเป้าหมายนั้นๆ แผนยุทธศาสตร์การพัฒนาขององค์การบริหารส่วนตำบลบึงพะไล จึงเป็นเครื่องมือสำคัญในการพัฒนาท้องถิ่น ซึ่งได้กำหนดทิศทางเพื่อนำไปสู่เป้าหมายการพัฒนาท้องถิ่นให้สอดคล้องกับแผนพัฒนาเศรษฐกิจและสังคมแห่งชาติ แผนพัฒนาจังหวัด แผนพัฒนาอำเภอ แผนชุมชน นโยบายรัฐบาล และนโยบายในการพัฒนาท้องถิ่น

แผนยุทธศาสตร์การพัฒนาขององค์การบริหารส่วนตำบลบึงพะไล ได้จัดทำขึ้นโดยคำนึงถึงความเป็นไปได้ในทางปฏิบัติ พิจารณาถึงสภาพปัญหาความจำเป็นเร่งด่วนของปัญหาที่เกิดขึ้น ความต้องการของประชาชนเป็นสำคัญ โดยอาศัยกระบวนการมีส่วนร่วมของท้องถิ่นเป็นหลัก ซึ่งจะนำไปสู่การปฏิบัติหลังจากผ่านการนำเสนอโครงการ ได้รับความเห็นชอบ และอนุมัติโครงการตามขั้นตอน

การจัดทำแผนยุทธศาสตร์พัฒนาองค์การบริหารส่วนตำบลบึงพะไล ได้สำเร็จลุล่วงด้วยดีจากความร่วมมือของคณะกรรมการสนับสนุนการจัดทำแผน คณะกรรมการพัฒนาองค์การบริหารส่วนตำบลบึงพะไล ประชาคมท้องถิ่นเป็นอย่างดี องค์การบริหารส่วนตำบลบึงพะไล จึงขอขอบคุณมา ณ ที่นี้

คณะกรรมการสนับสนุนการจัดทำแผน
คณะกรรมการพัฒนาองค์การบริหารส่วนตำบลบึงพะไล

สารบัญ

	หน้า
คำนำ	
บทที่ 1 บทนำ	1
ลักษณะของแผนยุทธศาสตร์การพัฒนา	2
วัตถุประสงค์ของการจัดทำแผนยุทธศาสตร์การพัฒนา	2
ขั้นตอนในการจัดทำแผนยุทธศาสตร์การพัฒนา	2
ประโยชน์ของการจัดทำแผนยุทธศาสตร์การพัฒนา	5
บทที่ 2 สภาพทั่วไป และข้อมูลพื้นฐานขององค์การบริหารส่วนตำบลบึงพะไล	6
สภาพทั่วไป ลักษณะที่ตั้ง ภูมิประเทศ ภูมิอากาศ จำนวนประชากร ฯลฯ	6
โครงสร้างและกระบวนการบริหารงานบุคคล	13
อำนาจหน้าที่ตามกฎหมาย	14
บทที่ 3 กรอบแนวคิดในการจัดทำยุทธศาสตร์การพัฒนาท้องถิ่น	18
ยุทธศาสตร์การพัฒนาประเทศตามแผนพัฒนาเศรษฐกิจและสังคมแห่งชาติ ฉบับที่ 11	20
ยุทธศาสตร์ที่สำคัญของชาติ	22
วิสัยทัศน์ พันธกิจ ยุทธศาสตร์ เป้าประสงค์ แนวทางการพัฒนาของกลุ่มจังหวัด	
ภาคตะวันออกเฉียงเหนือตอนล่าง (นครชัยบุรินทร์)	33
วิสัยทัศน์ พันธกิจ ยุทธศาสตร์ เป้าประสงค์ แนวทางการพัฒนาขององค์กรปกครอง	
ส่วนท้องถิ่นในเขตจังหวัดนครราชสีมา	39
วิสัยทัศน์การพัฒนาอำเภอแก้งสนามนาง	46
นโยบายการพัฒนาของผู้บริหารท้องถิ่น	48
วิสัยทัศน์ และพันธกิจการพัฒนาท้องถิ่น	50
การวิเคราะห์ศักยภาพเพื่อประเมินสถานการณ์การพัฒนาในปัจจุบันและโอกาส	
การพัฒนาในอนาคตด้วยเทคนิค SWOT	52
บทที่ 4 แผนยุทธศาสตร์และแนวทางการพัฒนาขององค์การบริหารส่วนตำบลบึงพะไล	54
รายละเอียดในการจัดทำแผนยุทธศาสตร์การพัฒนา	55
รายละเอียดแผนยุทธศาสตร์พัฒนาองค์การบริหารส่วนตำบลบึงพะไล	62

บทที่ 1

บทนำ

ตามพระราชบัญญัติกำหนดแผนและขั้นตอนการกระจายอำนาจให้แก่องค์กรปกครองส่วนท้องถิ่น พ.ศ. 2542 ได้บัญญัติให้มืองค์กรรับผิดชอบในการจัดทำแผนการกระจายอำนาจให้แก่องค์กรปกครองส่วนท้องถิ่น คือ คณะกรรมการการกระจายอำนาจให้แก่องค์กรปกครองส่วนท้องถิ่น และกำหนดหน้าที่ขององค์กรปกครองส่วนท้องถิ่นในการบริการสาธารณะที่จำเป็นแก่ท้องถิ่น ตลอดจนรายได้ของท้องถิ่นที่เพิ่มขึ้น การดำเนินการบริการขององค์กรปกครองส่วนท้องถิ่นต่างๆ ด้านให้เกิดประโยชน์สูงสุด มีความโปร่งใส สามารถตรวจสอบได้ทุกขั้นตอน การวางแผนในการดำเนินการบริหารจึงเป็นกลไกที่สำคัญที่ทำให้การบริหารเป็นรูปแบบและมีทิศทาง การกำหนดยุทธศาสตร์การพัฒนาที่สมดุลและมีประสิทธิภาพ จะส่งผลให้องค์กรปกครองส่วนท้องถิ่นสามารถดำเนินการบริหารเป็นไปอย่างมีประสิทธิภาพ แก้ไขปัญหาได้ตรงจุด อันเกิดประโยชน์แก่ส่วนรวม และบรรลุตามความมุ่งหมาย ประกอบกับระเบียบกระทรวงมหาดไทย ว่าด้วยการจัดทำแผนพัฒนาขององค์กรปกครองส่วนท้องถิ่น พ.ศ. 2548 ได้กำหนดให้องค์กรปกครองส่วนท้องถิ่นดำเนินการจัดทำแผนยุทธศาสตร์การพัฒนา หมายถึง “แผนพัฒนาเศรษฐกิจและสังคมท้องถิ่นที่กำหนดยุทธศาสตร์ และแนวทางการพัฒนาขององค์กรปกครองส่วนท้องถิ่นซึ่งแสดงถึง วิสัยทัศน์ พันธกิจ และจุดมุ่งหมายเพื่อการพัฒนาในอนาคต โดยสอดคล้องกับแผนพัฒนาเศรษฐกิจและสังคมแห่งชาติ แผนการบริหารราชการแผ่นดิน ยุทธศาสตร์การพัฒนาจังหวัด แผนพัฒนาอำเภอ และแผนชุมชน” เป็นแผนระยะยาวเพื่อกำหนดทิศทางการพัฒนาขององค์กรปกครองส่วนท้องถิ่นในด้านสังคม เศรษฐกิจ และสิ่งแวดล้อม แต่ไม่ได้กำหนดหัวระยะเวลาของแผนยุทธศาสตร์การพัฒนาขององค์กรปกครองส่วนท้องถิ่นไว้ ดังนั้น การกำหนดหัวระยะเวลาแผนยุทธศาสตร์การพัฒนาจึงขึ้นอยู่กับแนวคิดขององค์กรปกครองส่วนท้องถิ่นที่ต้องการให้เกิดขึ้นในอนาคตข้างหน้า

ดังนั้น การวางแผนยุทธศาสตร์การพัฒนาจึงมีความสำคัญต่อองค์กรปกครองส่วนท้องถิ่นเป็นอย่างยิ่ง เพราะเป็นแนวทางการกำหนดทิศทางในอนาคตขององค์กรปกครองส่วนท้องถิ่น โดยกำหนดสภาพการณ์ที่ต้องการบรรลุและแนวทางในการบรรลุบนพื้นฐานของการรวบรวมและวิเคราะห์ข้อมูลอย่างรอบด้านและเป็นระบบ ทั้งนี้ ต้องสอดคล้องกับศักยภาพของท้องถิ่น ปัญหา ความต้องการของประชาชนในท้องถิ่น ซึ่งล้วนเป็นสภาพการณ์ในการกำหนดทิศทางการพัฒนาอันจะนำไปสู่สภาพการณ์อันพึงประสงค์ได้อย่างเท่าทันกับการเปลี่ยนแปลง โดยสามารถจัดสรรทรัพยากรที่มีอยู่อย่างจำกัดได้อย่างมีประสิทธิภาพมากที่สุด

1.1 ลักษณะของแผนยุทธศาสตร์การพัฒนา

แผนยุทธศาสตร์การพัฒนารองขององค์กรปกครองส่วนท้องถิ่น เป็นแผนพัฒนาเศรษฐกิจและสังคมขององค์กรปกครองส่วนท้องถิ่น ที่กำหนดยุทธศาสตร์และแนวทางการพัฒนาขององค์กรปกครองส่วนท้องถิ่น ซึ่งแสดงถึงวิสัยทัศน์ พันธกิจ และจุดมุ่งหมายเพื่อการพัฒนาในอนาคต โดยสอดคล้องกับแผนพัฒนาเศรษฐกิจและสังคมแห่งชาติ แผนพัฒนาจังหวัด แผนพัฒนาอำเภอ แผนชุมชน นโยบายรัฐบาล และนโยบายในการพัฒนาท้องถิ่นของคณะผู้บริหารท้องถิ่น

การวางแผนยุทธศาสตร์การพัฒนามีความสำคัญต่อองค์กรปกครองส่วนท้องถิ่นเป็นอย่างมาก เนื่องจากแผนยุทธศาสตร์การพัฒนาเป็นแผนพัฒนาที่มุ่งไปสู่สภาพการณ์ที่ต้องการให้เกิดขึ้นในอนาคต เป็นกระบวนการและกรอบในการกำหนดทิศทางการพัฒนาขององค์กรปกครองส่วนท้องถิ่น ให้มุ่งไปสู่สภาพการณ์อันพึงประสงค์ได้อย่างเท่าทันกับการเปลี่ยนแปลง

โดยสามารถจัดสรรทรัพยากรที่มีอยู่อย่างจำกัดได้อย่างมีประสิทธิภาพ และการกำหนดสภาพการณ์ที่ต้องการบรรลุ และแนวทางในการบรรลุบนพื้นฐานของการรวบรวมและวิเคราะห์ข้อมูลอย่างรอบด้านและเป็นระบบ รวมทั้งต้องสอดคล้องกับศักยภาพของท้องถิ่น และปัญหา/ความต้องการของประชาชนในท้องถิ่น ได้อย่างแท้จริง

1.2 วัตถุประสงค์ของการจัดทำแผนยุทธศาสตร์การพัฒนา

1. เพื่อเป็นเครื่องมือในการกำหนดทิศทางการพัฒนาขององค์การบริหารส่วนตำบลบึงพะไล
2. เพื่อให้การพัฒนาท้องถิ่นมีทิศทางที่สอดคล้องกับแผนพัฒนาเศรษฐกิจและสังคมแห่งชาติ แผนพัฒนาจังหวัด แผนพัฒนาอำเภอ แผนชุมชน นโยบายรัฐบาล และนโยบายในการพัฒนาท้องถิ่น
3. เพื่อเป็นการกำหนดวัตถุประสงค์และเป้าหมายในการพัฒนาไว้ล่วงหน้าในการที่จะดำเนินงานตามแผนงาน/โครงการต่างๆ
4. เพื่อให้สามารถนำไปสู่การแก้ไขปัญหาและตอบสนองความต้องการของประชาชนได้อย่างแท้จริง
5. เพื่อใช้เป็นกรอบในการดำเนินการจัดทำแผนพัฒนาสามปี
6. เพื่อให้มีการพัฒนาท้องถิ่นอย่างต่อเนื่อง

1.3 ขั้นตอนในการจัดทำแผนยุทธศาสตร์การพัฒนา

ตามระเบียบกระทรวงมหาดไทยว่าด้วยการจัดทำแผนพัฒนาขององค์กรปกครองส่วนท้องถิ่น พ.ศ. 2548 ข้อ 16 ได้กำหนดขั้นตอนการจัดทำแผนยุทธศาสตร์การพัฒนา ดังนี้

1. คณะกรรมการพัฒนาท้องถิ่นจัดประชุมประชาคมท้องถิ่น ส่วนราชการ และรัฐวิสาหกิจที่เกี่ยวข้อง เพื่อแจ้งแนวทางการพัฒนาท้องถิ่น รับทราบปัญหา ความต้องการประเด็นการพัฒนาและประเด็นที่เกี่ยวข้อง ตลอดจนความช่วยเหลือทางวิชาการ และแนวทางปฏิบัติที่เหมาะสมกับสภาพพื้นที่เพื่อนำมากำหนดแนวทางการ จัดทำแผนยุทธศาสตร์การพัฒนา โดยให้นำข้อมูลพื้นฐานในการพัฒนาจากหน่วยงานต่างๆ และข้อมูลในแผนชุมชนมาพิจารณาประกอบการจัดทำแผนยุทธศาสตร์การพัฒนา

2. คณะกรรมการสนับสนุนการจัดทำแผนพัฒนาท้องถิ่น รวบรวมแนวทางและข้อมูลนำมาวิเคราะห์ เพื่อจัดทำร่างแผนยุทธศาสตร์การพัฒนาแล้วเสนอคณะกรรมการพัฒนาท้องถิ่น

3. คณะกรรมการพัฒนาท้องถิ่น พิจารณาร่างแผนยุทธศาสตร์การพัฒนา เพื่อเสนอผู้บริหารท้องถิ่น

4. ผู้บริหารท้องถิ่นพิจารณาอนุมัติร่างแผนยุทธศาสตร์การพัฒนา และประกาศใช้แผนยุทธศาสตร์การพัฒนา

สำหรับองค์การบริหารส่วนตำบลให้ผู้บริหารท้องถิ่นเสนอร่างแผนยุทธศาสตร์การพัฒนาต่อสภาองค์การบริหารส่วนตำบล เพื่อให้ความเห็นชอบก่อน แล้วผู้บริหารท้องถิ่นจึงพิจารณาอนุมัติและประกาศใช้แผนยุทธศาสตร์การพัฒนาต่อไป

ในการดำเนินการจัดทำแผนยุทธศาสตร์การพัฒนา มีขั้นตอนการดำเนินงาน ดังนี้

ขั้นตอนที่ 1 การเตรียมการจัดทำแผนยุทธศาสตร์การพัฒนา

ตามระเบียบกระทรวงมหาดไทยว่าด้วยการจัดทำแผนพัฒนาขององค์กรปกครองส่วนท้องถิ่น พ.ศ. 2548 กำหนดให้มีการจัดทำแผนยุทธศาสตร์การพัฒนาไว้ แต่ไม่ได้กำหนดห้วงระยะเวลาของแผนยุทธศาสตร์การพัฒนาว่าเป็นแผนระยะกี่ปี ดังนั้น องค์กรปกครองส่วนท้องถิ่น สามารถพิจารณาว่าจะทำแผนยุทธศาสตร์การพัฒนาของตน ตามแนวคิดขององค์กรปกครองส่วนท้องถิ่นว่าในอนาคตข้างหน้ายาวนานเพียงใด ประกอบกับข้อมูล ปัญหาที่ต้องการการแก้ไข และอาจกำหนดให้สอดคล้องกับแผนพัฒนาเศรษฐกิจและสังคมแห่งชาติ แผนพัฒนาจังหวัด แผนพัฒนาอำเภอ แผนชุมชน นโยบายของรัฐบาล และนโยบายของการพัฒนาท้องถิ่น

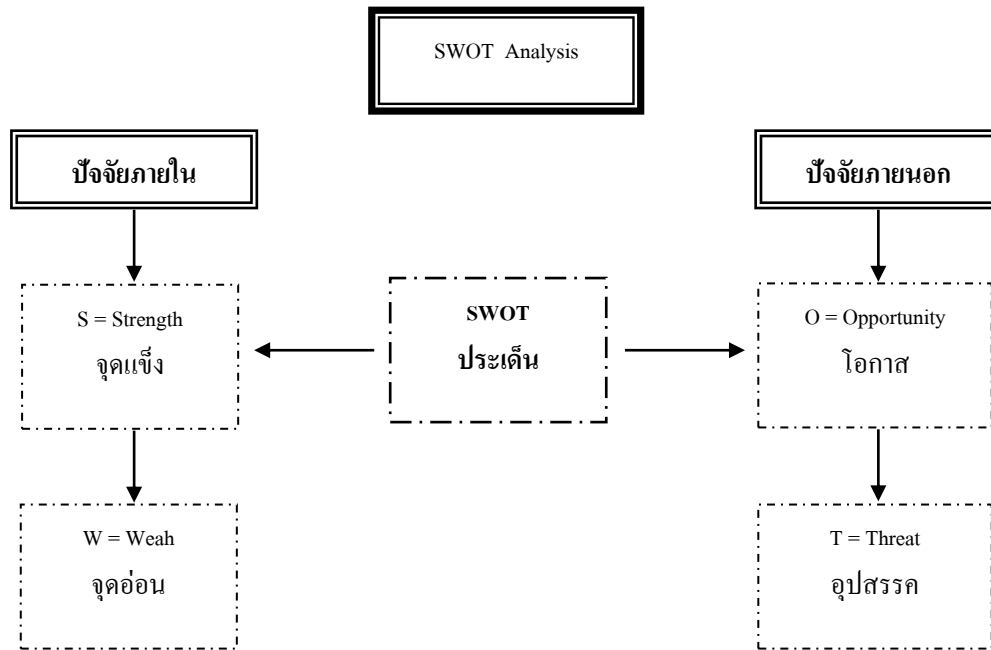
ขั้นตอนที่ 2 การรวบรวมข้อมูลและปัญหาสำคัญ

เก็บรวบรวมข้อมูลและปัญหาสำคัญของท้องถิ่น โดยให้นำแผนชุมชนมาพิจารณาประกอบการจัดทำแผนยุทธศาสตร์การพัฒนา พร้อมทั้งจัดลำดับความสำคัญของปัญหารวม 5 เกณฑ์ ประกอบด้วย

1. ขนาดของกลุ่มคนที่ได้ประโยชน์
2. ความร้ายแรงและเร่งด่วนของปัญหา
3. ความเสียหายที่จะเกิดขึ้นในอนาคต
4. การยอมรับร่วมกันของชุมชน
5. ความเป็นไปได้ในการแก้ไขปัญหา/การดำเนินการ

ขั้นตอนที่ 3 การวิเคราะห์ศักยภาพเพื่อประเมินสถานภาพการพัฒนาของท้องถิ่นในปัจจุบัน

การประเมินสถานภาพของท้องถิ่นในปัจจุบัน ต้องวิเคราะห์ถึงโอกาส และภาวะคุกคาม หรือข้อจำกัด อันเป็นสภาวะแวดล้อมภายนอกที่มีผลต่อการพัฒนาด้านต่างๆ ของท้องถิ่น รวมทั้งการวิเคราะห์จุดอ่อน จุดแข็งของท้องถิ่น อันเป็นสภาวะแวดล้อมภายในท้องถิ่น โดยใช้เทคนิค SWOT Analysis



การวิเคราะห์จุดแข็ง (Strength = S) เป็นการพิจารณาปัจจัยภายในของหน่วยงานในส่วนที่ดี ความเข้มแข็ง ความสามารถ ศักยภาพ ส่วนที่ส่งเสริมความสำเร็จซึ่งจะพิจารณาในด้านต่างๆ

การวิเคราะห์จุดอ่อน (Weakness = W) เป็นการพิจารณาปัจจัยภายในหน่วยงานว่ามีส่วนเสียความอ่อนแอ ข้อจำกัด ความไม่พร้อม ซึ่งจะพิจารณาในด้านต่างๆ เช่นเดียวกับการวิเคราะห์จุดแข็ง

การวิเคราะห์โอกาส (Opportunity = O) เป็นการศึกษาสภาพแวดล้อมภายนอกที่มีสภาพเป็นอย่างไร โดยพิจารณาด้านเศรษฐกิจ สังคม การเมืองการปกครองและเทคโนโลยี

การวิเคราะห์ปัญหาอุปสรรคหรือข้อจำกัด (Threat = T) เป็นการศึกษาสภาพแวดล้อมภายนอกที่เป็นอุปสรรคหรือภาวะคุกคาม ก่อให้เกิดผลเสีย โดยพิจารณาด้านเศรษฐกิจ สังคม การเมืองการปกครองและเทคโนโลยี

ขั้นตอนที่ 4 การกำหนดวิสัยทัศน์และภารกิจหลักการพัฒนาท้องถิ่น

นำขั้นตอนที่ 2 และขั้นตอนที่ 3 มากำหนดวิสัยทัศน์ และภารกิจหลักการพัฒนาท้องถิ่น

วิสัยทัศน์ (Vision) หมายถึง ถ้อยแถลงที่ระบุถึงสภาพการณ์ในอนาคต ซึ่งเป็น “จุดเหมาะ” ที่องค์กรปกครองส่วนท้องถิ่นต้องการให้เกิดขึ้นในอนาคตข้างหน้า

ภารกิจ (Mission) หมายถึง ข้อความหรือถ้อยแถลงที่แสดงถึงลักษณะหรือขอบข่ายในการดำเนินงานขององค์กรปกครองส่วนท้องถิ่นที่เกี่ยวกับลักษณะการบริหารและการจัดบริการสาธารณะ รวมทั้งแนวคิดเกี่ยวกับองค์กรหรือภาพลักษณ์ที่ต้องการนำเสนอและปณิธาน หรือปรัชญาในการดำเนินงานขององค์กรปกครองส่วนท้องถิ่น เป็นขอบเขตของบทบาทหน้าที่หลัก หรือขอบเขตของกิจกรรมที่มุ่งเน้นเป็นพิเศษที่องค์กรปกครองส่วนท้องถิ่นจะต้องดำเนินการเพื่อให้บรรลุวิสัยทัศน์ที่กำหนดไว้

ขั้นตอนที่ 5 การกำหนดจุดมุ่งหมายเพื่อการพัฒนาที่ยั่งยืน

การนำเอาวิสัยทัศน์และภารกิจหลักมาพิจารณา กำหนดจุดมุ่งหมายเพื่อการพัฒนาที่ยั่งยืนเป็นการกำหนดขอบเขตหรือประเภทของกิจกรรมที่ควรดำเนินการ เพื่อสนับสนุนหรือนำไปสู่การบรรลุวิสัยทัศน์และภารกิจหลักที่กำหนดไว้

ขั้นตอนที่ 6 การกำหนดวัตถุประสงค์การพัฒนาท้องถิ่น

เป็นการกำหนดผลสำเร็จที่ต้องการ โดยดำเนินการหลังจากที่ทราบภารกิจหลักที่ท้องถิ่นจะต้องทำแล้ว เพื่อนำท้องถิ่นไปให้บรรลุความต้องการที่จะเป็นในอนาคต

ขั้นตอนที่ 7 การกำหนดและการบูรณาการแนวทางการพัฒนาท้องถิ่น

เมื่อได้กำหนดวิสัยทัศน์ ภารกิจหลัก วัตถุประสงค์และยุทธศาสตร์การพัฒนาโดยอาศัยพื้นฐานการวิเคราะห์ SWOT แล้ว ขั้นตอนต่อไป คือ กำหนดแนวทางการพัฒนาท้องถิ่นซึ่งแนวทางการพัฒนาท้องถิ่นหมายถึง แนวคิดหรือ วิธีที่แยกคายอันบ่งบอกถึงลักษณะการเคลื่อนไหวขององค์กรว่าจะก้าวไปสู่เป้าหมายที่ต้องการในอนาคตได้อย่างไร

ขั้นตอนที่ 7 การกำหนดเป้าหมายการพัฒนาท้องถิ่น

เป็นการกำหนดปริมาณ หรือจำนวนสิ่งที่ต้องการให้บรรลุในแต่ละแนวทางการพัฒนาภายในเวลาที่กำหนด

ขั้นตอนที่ 8 การอนุมัติและประกาศใช้แผนยุทธศาสตร์การพัฒนา

คณะกรรมการสนับสนุนการวางแผนพัฒนาท้องถิ่น นำผลที่ได้จากขั้นตอนที่ 1 - 8 มาจัดทำร่างแผนยุทธศาสตร์การพัฒนาขององค์กรปกครองส่วนท้องถิ่น และเสนอต่อคณะกรรมการพัฒนาท้องถิ่น เพื่อพิจารณาและปรับปรุงก่อนนำเสนอต่อผู้บริหารท้องถิ่น

1.4 ประโยชน์ของการจัดทำแผนยุทธศาสตร์การพัฒนา

1. สามารถใช้เป็นกรอบทิศทางในการปฏิบัติงานได้อย่างชัดเจน เหมาะสม ทำให้การปฏิบัติงานเป็นไปในทิศทางเดียวกัน ลดความซ้ำซ้อนและการสิ้นเปลืองทรัพยากรในการบริหาร
2. เป็นกรอบแนวทางในการจัดทำแผนพัฒนาสามปี งบประมาณรายจ่ายประจำปี และแผนการดำเนินงานประจำปีได้
3. เป็นแนวทางให้ท้องถิ่นสามารถบริหารจัดการได้อย่างมีประสิทธิภาพ และสอดคล้องกับความต้องการของชุมชน/หมู่บ้าน

1.4.4 สามารถกำกับดูแล ติดตาม และประเมินผลการพัฒนาได้

บทที่ 2

สภาพทั่วไปและข้อมูลพื้นฐานขององค์การบริหารส่วนตำบลบึงพะไล

1. สภาพทั่วไป

ประวัติความเป็นมาตำบลบึงพะไล

เมื่อปี พ.ศ. 2463 มีชาวบ้านหัวบึง ซึ่งส่วนหนึ่งอพยพมาจากอำเภอโนนสูง จังหวัดนครราชสีมา และตำบลบึงพะไล มาตั้งรกรากโดยขึ้นกับตำบลแก้งสนามนาง ต่อมา จึงแยกจากตำบลแก้งสนามนาง อำเภอบัวใหญ่ จังหวัดนครราชสีมา มาเป็นตำบลบึงพะไล อำเภอบัวใหญ่ จังหวัดนครราชสีมา

เมื่อปี พ.ศ. 2500 ชื่อตำบล บึงพะไล คำว่า บึง หมายถึง บึงซึ่งมีอยู่ประจำตำบล และ พะไล มาจากคำว่า "พระ-ลัย" ซึ่งมาจาก การสร้างวัดของชาวบ้านแล้วไม่มีพระมาจำวัด ทำให้วัดกลายเป็นวัดร้าง ต่อมาเลยเรียกเพี้ยน เป็น "พะไล"

เดิมตำบลบึงพะไล มีจำนวนหมู่บ้าน 27 หมู่บ้าน พ.ศ. 2524 ได้แยกออกเป็นตำบลสีสุก 7 หมู่บ้าน

ปี พ.ศ. 2529 แยกออกจากอำเภอบัวใหญ่ มาเป็นกิ่งอำเภอแก้งสนามนาง

ปี พ.ศ. 2532 แยกออกเป็นตำบลบึงสำโรง 7 หมู่บ้าน

ตำบลบึงพะไล จึงมีหมู่บ้านที่เป็นเขตปกครองทั้งหมด 15 หมู่บ้าน และมีผู้นำชุมชนจนถึงปัจจุบัน จำนวน 7 คน คือ

1. นายผัน ปะนิทานัง กำนัน
2. นายคุณ เกษณี กำนัน
3. นายเพียร งามพัตร กำนัน
4. นายบุญ น้อยโจมน กำนัน
5. นายหัด อยู่บุรี กำนัน
6. นายแหวน พาหลง กำนัน
7. นายกระมล สุจริต กำนัน

สภาตำบลบึงพะไล ได้รับการประกาศจัดตั้งให้เป็น องค์การบริหารส่วนตำบล เมื่อวันที่ 30 มีนาคม พ.ศ. 2539 โดยอาศัยอำนาจตามความในมาตรา 40 และมาตรา 41 แห่งพระราชบัญญัติสภาตำบลและองค์การบริหารส่วนตำบล พ.ศ. 2537 และให้โอนบรรดางบประมาณงบประมาณ ทรัพย์สิน สิทธิเรียกร้อง หนี้ต่างๆ และเจ้าหน้าที่ของสภาตำบลบึงพะไล ไปเป็นขององค์การบริหารส่วนตำบลบึงพะไล



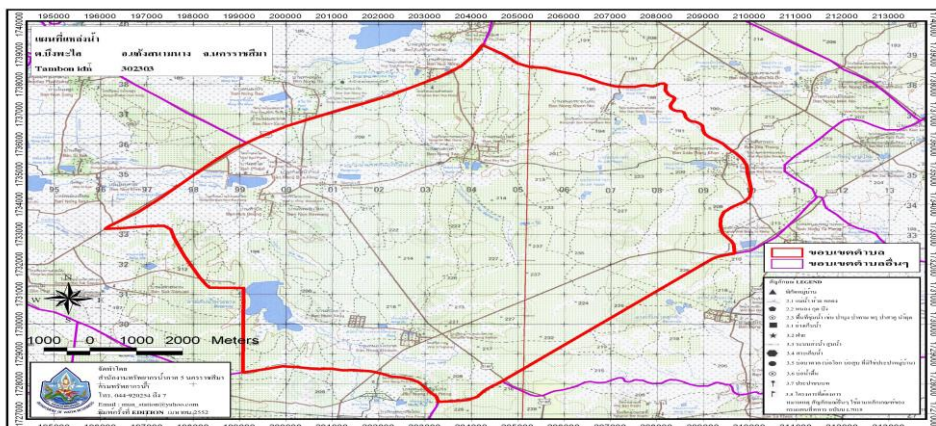
ที่ทำการสำนักงานองค์การบริหารส่วนตำบลบึงพะไล

องค์การบริหารส่วนตำบลบึงพะไล ตั้งอยู่ที่ เลขที่ 110 ตำบลบึงพะไล อำเภอแก้งสนามนาง จังหวัดนครราชสีมา อยู่ทางทิศตะวันออกเฉียงใต้ของอำเภอแก้งสนามนาง ห่างจากอำเภอแก้งสนามนางเป็นระยะทาง 12 กิโลเมตร

อาณาเขต

- องค์การบริหารส่วนตำบลบึงพะไล มีอาณาเขตติดต่อดังนี้
- | | |
|-------------|---|
| ทิศเหนือ | ติดต่อกับ ตำบลแก้งสนามนาง อำเภอแก้งสนามนาง |
| ทิศใต้ | ติดต่อกับ ตำบลโคกกระเบื้อง อำเภอบ้านเหลื่อม |
| ทิศตะวันออก | ติดต่อกับ ตำบลห้วยยาง อำเภอบัวใหญ่ |
| ทิศตะวันตก | ติดต่อกับ ตำบลสีสุก อำเภอแก้งสนามนาง |

แผนที่ตำบลบึงพะไล



เนื้อที่

องค์การบริหารส่วนตำบลบึงพะไล มีเนื้อที่ประมาณ 43,519 ไร่ หรือประมาณ 69.63 ตารางกิโลเมตร

ภูมิประเทศ

ลักษณะภูมิประเทศของตำบลบึงพะไล มีลักษณะภูมิประเทศเป็นที่ราบสูง ซึ่งลาดเอียงจากทิศเหนือ และทิศตะวันออกลงไปทางทิศตะวันตกเฉียงใต้ สภาพภูมิอากาศค่อนข้างแห้งแล้ง อุณหภูมิสูงสุดประมาณ 40 องศาเซลเซียส อุณหภูมิต่ำสุด ประมาณ 20 องศาเซลเซียส

จำนวนหมู่บ้าน องค์การบริหารส่วนตำบลบึงพะไล มีจำนวนหมู่บ้านและผู้นำชุมชน ในเขตการปกครองทั้งสิ้น 15 หมู่บ้าน ดังนี้

หมู่ที่	ชื่อหมู่บ้าน	ชื่อผู้ปกครองหมู่บ้าน /สมาชิกสภา	ตำแหน่ง
1.	บ้านหัวบึง	1. นายกระมล สุจริต	กำนันตำบลบึงพะไล
		2. นายชาลีกา มะลิสาร	ประธานสภา อบต.
		3. นายประสาสน์ ศรีโครต	สมาชิกสภา อบต.
2.	บ้านโนนระเวียง	1. นายโพธิ์ สุริยะ	ผู้ใหญ่บ้าน
		2. นายบรรจง ถนอมดำรงศักดิ์	สมาชิกสภา อบต.
		3. นายธีระวัฒน์ สีวาปี	สมาชิกสภา อบต.
3.	บ้านหนองบัวกอง	1. นายสวัสดิ์ ลครพล	ผู้ใหญ่บ้าน
		2. นางไพฑูรย์ คำรัมย์	สมาชิกสภา อบต.
		3. นายเอกราช อันสน	สมาชิกสภา อบต.
4.	บ้านพะไล	1. นายบุญเรือน บทนอก	ผู้ใหญ่บ้าน
		2. นายสุรชัย ตรีชายรัมย์	สมาชิกสภา อบต.
		3. นายสิทธิโชค บทนอก	สมาชิกสภา อบต.
5.	บ้านศาลาหนองขอน	1. นายประสิทธิ์ จันทร์คำ	ผู้ใหญ่บ้าน
		2. นายสรารุฒิ พรหมวิเชียร	สมาชิกสภา อบต.
		3. นางสะอาด กำมา	สมาชิกสภา อบต.
6.	บ้านหนองโคบาล	1. นายอนันต์ แสนจันทร์	ผู้ใหญ่บ้าน
		2. นายคำมูล จันลิมา	สมาชิกสภา อบต.

หมู่ที่	ชื่อหมู่บ้าน	ชื่อผู้ปกครองหมู่บ้าน /สมาชิกสภา	ตำแหน่ง
7.	บ้านห้วยยาง	1. นายคำพันธ์ ภูแก้วนอก	ผู้ใหญ่บ้าน
		2. นายเสถียร ปฏิบัติ	สมาชิกสภา อบต.
8.	บ้านศิลาทอง	1. นางธิดา สีน้อย	ผู้ใหญ่บ้าน
		2. นายถนอม ถวิลรักษ์	รองประธานสภา อบต.
		3. นายสุชาติ โพธิ์อ่อน	สมาชิกสภา อบต.
9.	บ้านหนองเต่า	1. นายสมพร วันสา	ผู้ใหญ่บ้าน
		2. นายอุดม พันชมภู	สมาชิกสภา อบต.
		3. นายสุนทร พรหมวงศ์	สมาชิกสภา อบต.
10.	บ้านหนองโพธิ์	1. นายปัญญา ปัดทุม	ผู้ใหญ่บ้าน
		2. นางสาวสายฝน เลี้ยวไธสง	สมาชิกสภา อบต.
		3. นายวิเชียร เลขนอก	สมาชิกสภา อบต.
11.	บ้านหนองขามน้อย	1. นายสัมพันธ์ ประทุมแสง	ผู้ใหญ่บ้าน
		2. นายสง่า แสนสุข	สมาชิกสภา อบต.
		3. นายไพบูลย์ แก้วศรีจันทร์	สมาชิกสภา อบต.
12	บ้านบะระเวียง	1. นายน้อย ปักเขตานัง	ผู้ใหญ่บ้าน
		2. นายไพบูลย์ บุตรสะดี	สมาชิกสภา อบต.
		3. นายไพฑูล วานมนตรี	สมาชิกสภา อบต.
13	บ้านหนองโคบาลเหนือ	1. นายสุขปัญญา วงษ์ขาลี	ผู้ใหญ่บ้าน
		2. นายวิศิษฐ์ ศรีพั้ว	สมาชิกสภา อบต.
		3. นายอนุพงษ์ บัวมาตร	สมาชิกสภา อบต.
14	บ้านราชมงคล	1. นายชนะ สิ้นธพ	ผู้ใหญ่บ้าน
		2. นายอุดม สิบุดศรี	สมาชิกสภา อบต.
		3. นางสาวธัญย์ ปักกาสิเนย์	สมาชิกสภา อบต.
15	บ้านหนองเต่าพัฒนา	1. นายสุริยา แก้วแก่นตา	ผู้ใหญ่บ้าน
		2. นายสมสรรค์ สนสมบัติ	สมาชิกสภา อบต.
		3. นายสมโภชน์ แสนสุข	สมาชิกสภา อบต.

ประชากร

มีประชากรรวมทั้งสิ้น 10,755 คน แยกเป็นหญิง 5,364 คน เป็นชาย 5,391 คน มีความหนาแน่นเฉลี่ย 155 คน ต่อ ตารางกิโลเมตร (ข้อมูล ณ วันที่ 31 มีนาคม 2566)

หมู่ที่	ชื่อบ้าน	จำนวนครัวเรือน	จำนวนประชากร (คน)		
			ชาย	หญิง	รวม
1	บ้านหัวบึง	135	247	261	508
2	บ้านโนนระเวียง	196	386	387	773
3	บ้านหนองบัวกอง	317	546	583	1129
4	บ้านพะไล	155	183	180	363
5	บ้านศาลาหนองซอน	197	414	410	824
6	บ้านหนองโคบาล	230	464	466	930
7	บ้านห้วยยาง	100	172	144	316
8	บ้านศิลาทอง	225	426	476	902
9	บ้านหนองเต่า	200	413	403	816
10	บ้านหนองโพธิ์	306	674	620	1294
11	บ้านหนองขามน้อย	152	292	290	852
12	บ้านบะระเวียง	133	285	271	556
13	บ้านหนองโคบาลเหนือ	133	284	262	546
14	บ้านราชมงคล	141	297	305	602
15	บ้านหนองเต่าพัฒนา	161	303	306	614
	รวม	2,741	5,319	5,364	10,755

การศาสนา

ประชาชนในตำบลบึงพะไล ส่วนใหญ่นับถือศาสนาพุทธ โดยมี ศาสนสถาน 11 แห่ง คือ

- | | | | |
|-------------------------|-------------|--------------------|------------|
| 1. วัดศรีวิไลนาราม | ตั้งอยู่ที่ | บ้านโนนระเวียง | หมู่ที่ 2 |
| 2. วัดปทุมวารีย์ | ตั้งอยู่ที่ | บ้านหนองบัวกอง | หมู่ที่ 3 |
| 3. วัดป่าสันติสุข | ตั้งอยู่ที่ | บ้านหนองบัวกอง | หมู่ที่ 3 |
| 4. วัดบ้านพะไล | ตั้งอยู่ที่ | บ้านพะไล | หมู่ที่ 4 |
| 5. วัดบ้านศาลาหนองซอน | ตั้งอยู่ที่ | บ้านศาลาหนองซอน | หมู่ที่ 5 |
| 6. วัดศรีสำราญ | ตั้งอยู่ที่ | บ้านหนองโคบาลเหนือ | หมู่ที่ 13 |
| 7. วัดใหม่ห้วยยาง | ตั้งอยู่ที่ | บ้านห้วยยาง | หมู่ที่ 7 |
| 8. วัดบ้านหนองเต่า | ตั้งอยู่ที่ | บ้านหนองเต่า | หมู่ที่ 9 |
| 9. วัดป่าดอนมงคล | ตั้งอยู่ที่ | บ้านหนองเต่า | หมู่ที่ 9 |
| 10. วัดป่าบ้านหนองโพธิ์ | ตั้งอยู่ที่ | บ้านหนองโพธิ์ | หมู่ที่ 10 |
| 11. วัดบ้านหนองขามน้อย | ตั้งอยู่ที่ | บ้านหนองขามน้อย | หมู่ที่ 11 |
| 12. วัดศรีบุญเรือง | ตั้งอยู่ที่ | บ้านหนองโคบาล | หมู่ที่ 6 |

ระบบสาธารณูปโภค

1. การโทรคมนาคม ตู้โทรศัพท์สาธารณะ จำนวน 34 ตู้
2. การไฟฟ้า

เขตตำบลบึงพะไล มีไฟฟ้าขยายทั่วถึงทั้งตำบล ประชากรมีไฟฟ้าใช้ครบทุกครัวเรือน ทำให้ประชาชนมีสิ่งอำนวยความสะดวก เช่นเครื่องใช้ไฟฟ้าต่างๆเกือบครบทุกครัวเรือน

3. ระบบประปา

ประชาชนในตำบลบึงพะไล ส่วนใหญ่ได้รับการบริการด้านการประปาจากระบบประปาหมู่บ้าน ประมาณ 1,869 ครัวเรือน และอีกบางส่วนได้รับการบริการจากองค์การบริหารส่วนตำบลบึงพะไล ประมาณ 325 ครัวเรือน

การศึกษา

ในเขตพื้นที่องค์การบริหารส่วนตำบลบึงพะไล มีโรงเรียนระดับประถมศึกษาและโรงเรียนขยายโอกาสทางการศึกษา จำนวน 5 โรงเรียน คือ

1. โรงเรียนบ้านโนนระเวียง
 2. โรงเรียนบ้านศาลาหนองซอน
 3. โรงเรียนบ้านหนองขามน้อย
 4. โรงเรียนบ้านหนองโคบาล
 5. โรงเรียนบ้านหนองเต่า
- โรงเรียนมัธยมศึกษา 1 แห่ง คือ โรงเรียนบึงพะไล

การสาธารณสุข

ตำบลบึงพะไล มีโรงพยาบาลชุมชนประจำตำบล 1 แห่ง คือ โรงพยาบาลชุมชนบ้านโนนระเวียง มีศูนย์สาธารณสุขมูลฐาน (ศสมช.) 11 แห่ง

เส้นทางคมนาคม

การคมนาคมของตำบลบึงพะไล มีเส้นทางคมนาคมที่สำคัญ คือ ถนน รพช. สายอำเภอบ้านเหลื่อม-แก้งสนามนาง , ถนน รพช. สายบ้านหนองปรือโปร่ง-บ้านโคก ถนน รพช. สายโคกสี- ตะโก

ถนนภายในหมู่บ้านในตำบล

- | | | |
|-----------------------------|--------------|-----------------|
| (1) ถนนลูกรัง | จำนวน 25 สาย | สภาพใช้งานได้ดี |
| (2) ถนน คสล.ทางเข้าหมู่บ้าน | จำนวน 35 สาย | สภาพใช้งานได้ดี |
| (3) ถนนลาดยาง | จำนวน 7 สาย | สภาพใช้งานได้ดี |

การบริหารงานบุคคล

ก. ศักยภาพขององค์การบริหารส่วนตำบล

- (1) จำนวนบุคลากร พนักงานส่วนตำบล และลูกจ้าง ปัจจุบันมีจำนวน 38 คน และส่วนราชการจำนวน 5 ส่วน ดังนี้

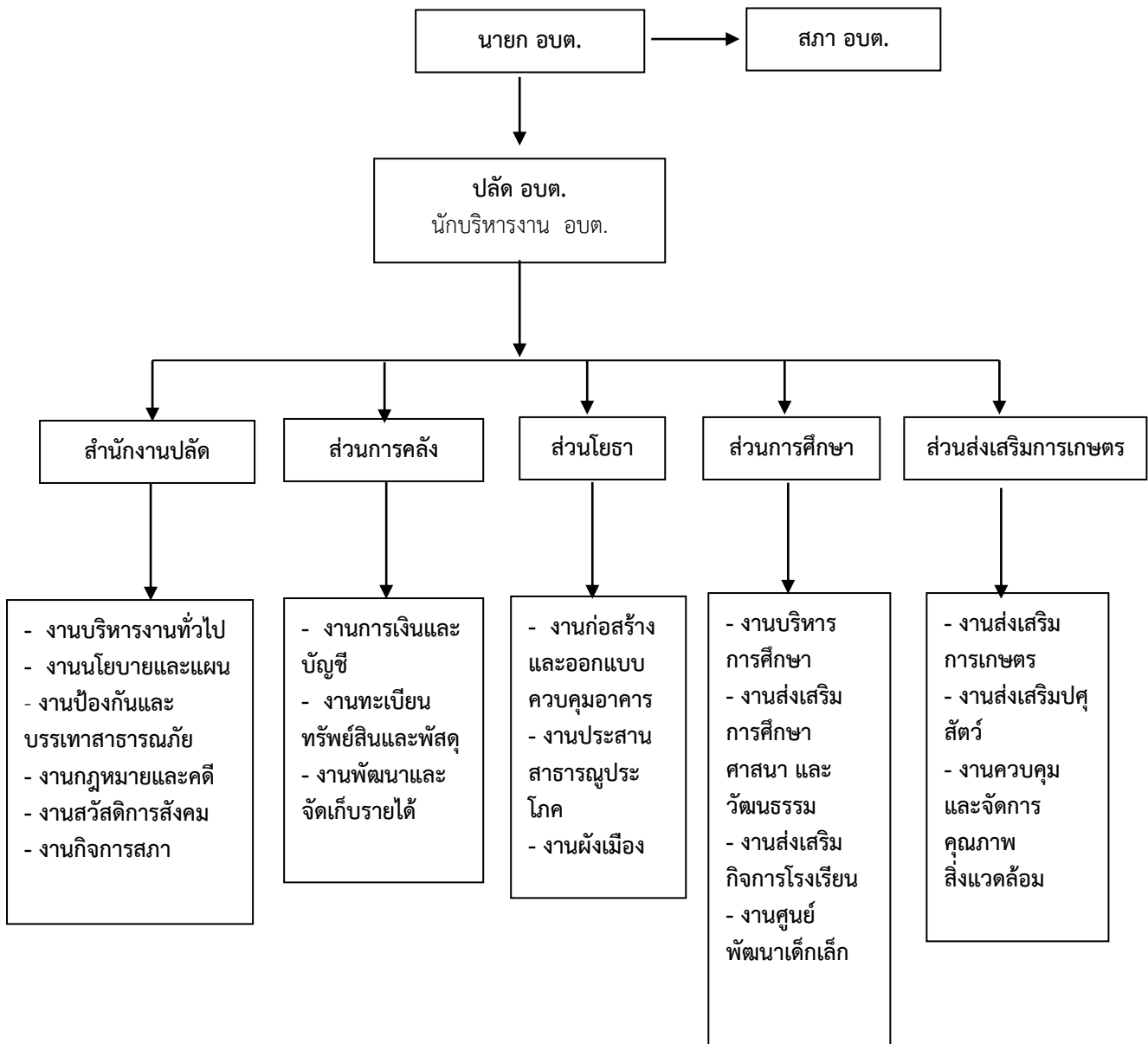
ส่วนราชการ	พนักงานส่วนตำบล	ลูกจ้างประจำ	พนักงานจ้างตามภารกิจ	พนักงานจ้างทั่วไป
สำนักปลัด	9	-	6	1
ส่วนการคลัง	4	1	1	-
ส่วนโยธา	2	-	1	-
ส่วนส่งเสริมการเกษตร	-	-	1	1
ส่วนการศึกษาฯ	1	-	13	-
รวม	13	1	21	2

(2) ปีงบประมาณ 2564

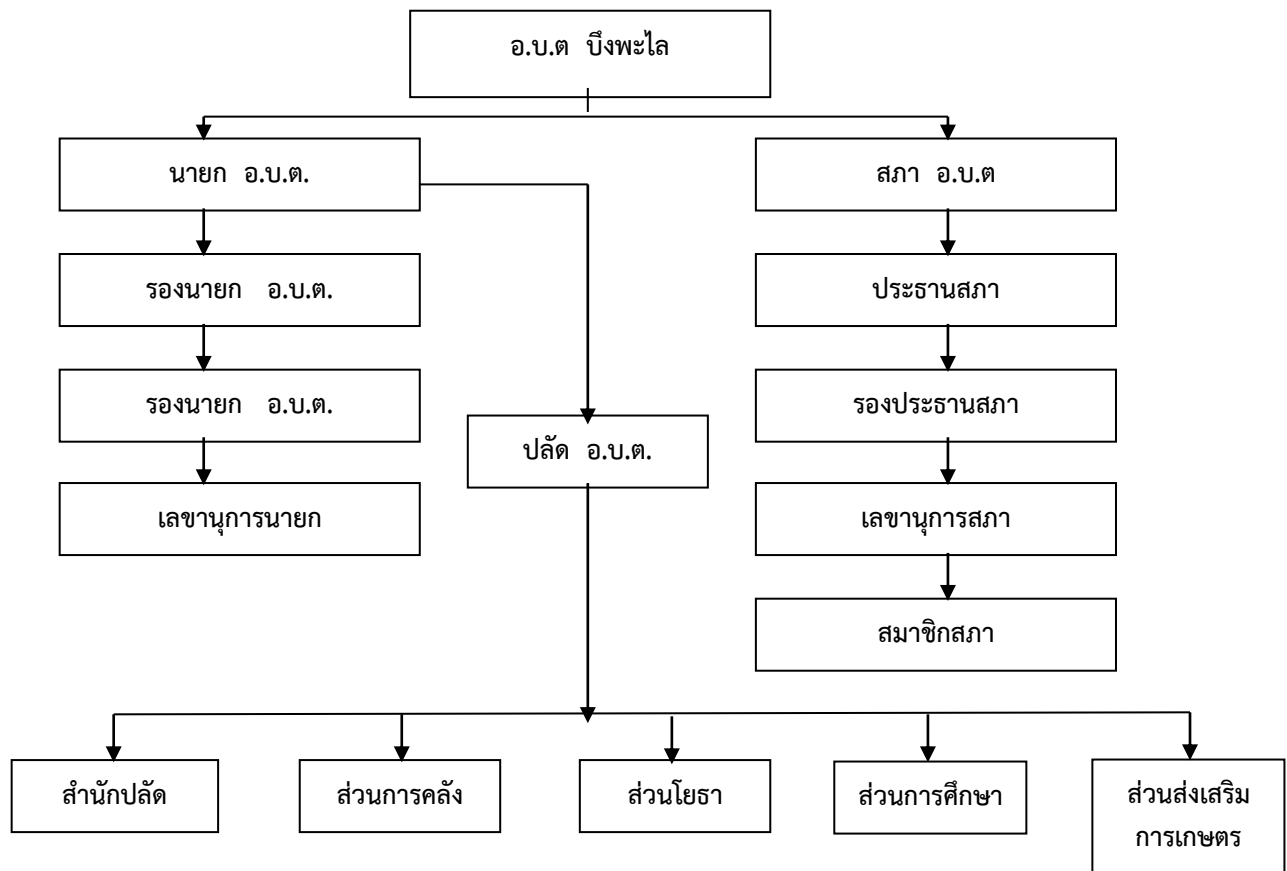
รายได้ที่องค์การบริหารส่วนตำบลจัดเก็บเอง	จำนวน	810,000.00	บาท
รายได้ที่ส่วนราชการต่างๆจัดเก็บให้	จำนวน	27,690,000.00	บาท
เงินอุดหนุนรัฐบาล	จำนวน	33,500,000.00	บาท
รวมทั้งสิ้น	จำนวน	62,000,000.00	บาท

(ข) โครงสร้างทางการบริหาร มีรายละเอียด ดังนี้

โครงสร้างองค์การบริหารส่วนตำบลบึงพะไล (แบ่งตามลักษณะงาน)



โครงสร้างองค์การบริหารส่วนตำบลบึงพะไล อำเภอแก้งสนามนาง จังหวัดนครราชสีมา



ศักยภาพด้านเครื่องมืออุปกรณ์ต่างๆ

องค์การบริหารส่วนตำบลบึงพะไล มีการพัฒนาในศักยภาพด้านเครื่องมืออุปกรณ์ต่างๆเพื่อให้สามารถทำงานได้สะดวก ทันเวลา และมีประสิทธิภาพ ดังนี้

ครุภัณฑ์สำนักงาน

- | | |
|-----------------------|-----------------|
| 1. เครื่องถ่ายเอกสาร | จำนวน 2 เครื่อง |
| 2. เครื่องพิมพ์ดีด | จำนวน 2 เครื่อง |
| 3. ตู้เก็บเอกสารต่างๆ | จำนวน 25 หลัง |

ครุภัณฑ์คอมพิวเตอร์ แยกเป็น

- | | |
|-------------------------------|------------------|
| 1. อปต. จัดซื้อเอง | จำนวน 16 เครื่อง |
| - แบบตั้งโต๊ะ | จำนวน 11 เครื่อง |
| - แบบโน้ตบุค | จำนวน 4 เครื่อง |
| 2. อปต. รับมอบจากกรมการปกครอง | จำนวน 1 เครื่อง |

ครุภัณฑ์งานบ้านงานครัว

- | | |
|---------------------|-----------------|
| 1. ตู้เย็น | จำนวน 1 หลัง |
| 2. กระจกน้ำร้อน | จำนวน 1 ลูก |
| 3. เครื่องตัดหญ้า | จำนวน 1 เครื่อง |
| 4. เครื่องทำน้ำเย็น | จำนวน 2 เครื่อง |
| 5. เต้าแก๊ส | จำนวน 1 ชุด |

ครุภัณฑ์วิทยาศาสตร์หรือการแพทย์

- | | |
|-----------------------|-----------------|
| 1. เครื่องพ่นหมอกควัน | จำนวน 4 เครื่อง |
|-----------------------|-----------------|

ครุภัณฑ์สำรวจ

- | | |
|--------------------|-------------|
| 1. กล้องระดับ | จำนวน 1 ตัว |
| 2. ไม้สตีป | จำนวน 1 ชุด |
| 3. ล้อกลิ้งวัดระยะ | จำนวน 1 ตัว |

อำนาจหน้าที่ตามกฎหมาย (Authorith)

องค์การบริหารส่วนตำบลบึงพะไล เป็นองค์กรปกครองส่วนท้องถิ่นรูปแบบหนึ่ง ซึ่งตามกฎหมายพระราชบัญญัติสภาตำบลและองค์การบริหารส่วนตำบล พ.ศ. 2537 และแก้ไขเพิ่มเติม(ฉบับที่ 5) พ.ศ. 2552 กำหนดไว้ในมาตรา 66 กำหนดให้องค์การบริหารส่วนตำบล มีอำนาจหน้าที่ในการพัฒนาตำบลทั้งในด้านเศรษฐกิจ สังคมและวัฒนธรรมและองค์การบริหารส่วนตำบล มีหน้าที่ต้องทำในเขตองค์การบริหารส่วนตำบล ตามมาตรา 67 และ มาตรา 68

นอกจากนี้ยังมีอำนาจหน้าที่ตามพระราชบัญญัติกำหนดแผนและขั้นตอนการกระจายอำนาจให้แก่
องค์กรปกครองส่วนท้องถิ่น พ.ศ. 2542 มาตรา 16

1.หน้าที่บังคับหรือหน้าที่ที่จะปฏิบัติตามมาตรา 67 ซึ่งมีหน้าที่ต้องทำให้เขตองค์การบริหารส่วนตำบล ดังนี้

1.1 จัดให้มีและบำรุงรักษาทั้งทางน้ำและทางบก

1.2 รักษาความสะอาดของถนน ทางเท้า ทางเดิน และที่สาธารณะ รวมทั้งกำจัดขยะมูลฝอยและสิ่ง
ปฏิกูล

1.3 ป้องกันโรคและระงับโรคติดต่อ

1.4 ป้องกันและบรรเทาสาธารณภัย

1.5 ส่งเสริมการศึกษา ศาสนา และวัฒนธรรม

1.6 ส่งเสริมการพัฒนาสตรี เด็ก เยาวชน ผู้สูงอายุ และผู้พิการ

1.7 คุ้มครอง ดูแล และบำรุงรักษาทรัพยากรธรรมชาติและสิ่งแวดล้อม

1.8 บำรุงรักษาศิลปะ จารีตประเพณี ภูมิปัญญาท้องถิ่น และวัฒนธรรมอันดีของท้องถิ่น

1.9 ปฏิบัติหน้าที่อื่นที่ทางราชการมอบหมายโดยจัดสรรงบประมาณหรือบุคลากรให้ตามความจำเป็น
และสมควร

2. อำนาจหน้าที่ที่จะเลือกปฏิบัติตามมาตรา 68

2.1 ให้มีน้ำเพื่อการอุปโภค บริโภค และการเกษตร

2.2 ให้มีและบำรุงการไฟฟ้าด้วยแสงสว่างและวิธีอื่น

2.3 ให้มีและบำรุงรักษาทางระบายน้ำ

2.4 ให้มีและบำรุงสถานที่ประชุม การกีฬา การพักผ่อนหย่อนใจ และสวนสาธารณะ

2.5 ให้มีและส่งเสริมกลุ่มเกษตรกร และกิจการสหกรณ์

2.6 ส่งเสริมให้มีอุตสาหกรรมในครอบครัว

2.7 บำรุงและส่งเสริมการประกอบอาชีพของราษฎร

2.8 การคุ้มครองดูแลและรักษาทรัพย์สินอันเป็นสาธารณสมบัติของแผ่นดิน

2.9 หาผลประโยชน์จากทรัพย์สินขององค์การบริหารส่วนตำบล

2.10 ให้มีตลาด ท่าเทียบเรือ และท่าข้าม

2.11 กิจการเกี่ยวกับการพาณิชย์

2.12 การท่องเที่ยว

2.13 การผังเมือง

สภาพปัญหา ความต้องการของประชาชน และอุปสรรคในการปฏิบัติงานขององค์การบริหารส่วนตำบล

ปัญหาด้านการคมนาคม ถนนบางสายยังไม่ได้รับการพัฒนา ทำให้การคมนาคมไม่สะดวกราษฎรได้รับความเดือดร้อน และมีถนนบางสายมีสภาพเป็นหลุมเป็นบ่อมาก เป็นอุปสรรคต่อการสัญจรไปมา และการขนส่งผลิติดอกจำหน่าย ในยามหน้าฝนน้ำท่วมขัง

ปัญหาด้านการสาธารณสุข เช่น ไฟฟ้า ประปา โทรศัพท์ ด้วยเหตุที่องค์การบริหารส่วนตำบล บึงพะไล มีพื้นที่เป็นชนบท ทำให้การประปาขยายเขตไม่ถึง โทรศัพท์สาธารณะที่ใช้ในการติดต่อสื่อสารยังมีน้อย

ปัญหาด้านสังคม

- คุณภาพทางการศึกษา โรงเรียนมีบุคลากร วัสดุการเรียนการสอนยังไม่เพียงพอ
- ปัญหาด้านสุขภาพอนามัย เช่น ปัญหาด้านไข้เลือดออก โรคเอดส์
- ปัญหาการแพร่ระบาดของยาเสพติด
- ปัญหาเด็กและเยาวชนสร้างปัญหาสังคม
- ประชาชนมีรายได้น้อยไม่เพียงพอจ้บรายจ่าย
- มีการบุกรุกที่สาธารณะ
- รายได้ต่ำ ต้นทุนการผลิตสูง

ปัญหาด้านการให้บริการด้านประชาชน ยังไม่ทั่วถึง เนื่องจากอุปสรรคทางด้านเครื่องมือเครื่องใช้ที่มีไม่เพียงพอต่อความต้องการ ภารกิจ และอำนาจหน้าที่

บทที่ 3

แผนยุทธศาสตร์องค์การบริหารส่วนตำบลบึงพะไล พ.ศ.2565 - 2569

การวิเคราะห์ศักยภาพการพัฒนาท้องถิ่น

กรอบแนวคิดในการจัดทำยุทธศาสตร์การพัฒนาท้องถิ่น

ประเทศไทยได้มีแผนพัฒนาเศรษฐกิจและสังคมแห่งชาติมาแล้ว 10 ฉบับ และปัจจุบันกำลังอยู่ในช่วงแผนพัฒนาเศรษฐกิจและสังคมแห่งชาติฉบับที่ 11 โดยแผนพัฒนาเศรษฐกิจและสังคมแห่งชาติฉบับที่ 11 (พ.ศ. 2555-2559) มีความต่อเนื่องจากแนวคิดของแผนพัฒนาฯ ฉบับที่ 8-10 โดยยังคงยึดหลัก “ปรัชญาของเศรษฐกิจพอเพียง” และ “คนเป็นศูนย์กลางของการพัฒนา” และ “สร้างสมดุลการพัฒนา” ในทุกมิติ แต่การประยุกต์ใช้แนวคิดดังกล่าว และสร้างความมั่นใจว่าการพัฒนาจะเป็นไปในแนวทางที่ยั่งยืน และสร้างความสุขให้กับคนไทย จำเป็นต้องพิจารณาการเปลี่ยนแปลงทั้งภายในและภายนอกประเทศอย่างรอบด้าน และวางจุดยืนในการพัฒนาระยะยาว

วิสัยทัศน์ พันธกิจ วัตถุประสงค์และเป้าหมายพัฒนาฯ ฉบับที่ 11

แผนพัฒนาฯ ฉบับที่ 11 เป็นแผนยุทธศาสตร์ที่ชี้นำทิศทางการพัฒนาประเทศระยะกลาง เพื่อมุ่งสู่วิสัยทัศน์ระยะยาว ที่ทุกภาคส่วนในสังคมไทยได้เห็นพ้องร่วมกันกำหนดวิสัยทัศน์ปี พ.ศ.2570 ซึ่งกำหนดไว้ว่า “คนไทยภาคภูมิใจในสังคมไทย มีมิตรไมตรีบนวิถีชีวิตแห่งความพอเพียง ยึดมั่นในวัฒนธรรมประชาธิปไตย และหลักธรรมาภิบาล การบริการสาธารณะขั้นพื้นฐานที่ทั่วถึง มีคุณภาพ สังคมมีความปลอดภัยและมั่นคง อยู่ในสภาวะแวดล้อมที่ดี เกื้อกูลและอาหารซึ่งกันและกัน ระบบการผลิตเป็นมิตรกับสิ่งแวดล้อม มีความมั่นคงด้านอาหารและพลังงาน อยู่บนฐานทางเศรษฐกิจที่พึ่งตนเองและแข่งขันได้ในเวทีโลก สามารถอยู่ในประชาคมภูมิภาคและโลกได้อย่างมีศักดิ์ศรี” วิสัยทัศน์และพันธกิจ การพัฒนาประเทศในระยะ 5 ปี ของแผนพัฒนาฯ ฉบับที่ 11 ได้กำหนด วิสัยทัศน์ พันธกิจ วัตถุประสงค์และเป้าหมายยุทธศาสตร์และแนวทางการพัฒนาที่มีลำดับความสำคัญสูง ดังนี้

วิสัยทัศน์

“สังคมอยู่ร่วมกันอย่างมีความสุข ด้วยความเสมอภาค เป็นธรรม และมีภูมิคุ้มกันต่อการเปลี่ยนแปลง”

พันธกิจ

1) สร้างสังคมเป็นธรรมและเป็นสังคมที่มีคุณภาพ ทุกคนมีความมั่นคงในชีวิต ได้รับการคุ้มครองทางสังคมที่มีคุณภาพอย่างทั่วถึงและเท่าเทียม มีโอกาสเข้าถึงทรัพยากรและกระบวนการยุติธรรมอย่างเสมอภาค ทุกภาคส่วนได้รับการเสริมพลังให้สามารถมีส่วนร่วมในกระบวนการพัฒนา ภายใต้ระบบบริหารจัดการภาครัฐที่โปร่งใส เป็นธรรม

2) พัฒนาคุณภาพคนไทยให้มีคุณธรรม เรียนรู้ตลอดชีวิต มีทักษะและการดำรงชีวิตอย่างเหมาะสม ในแต่ละช่วงวัย สถาบันทางสังคมและชุมชนท้องถิ่นมีความเข้มแข็ง สามารถปรับตัวรู้เท่าทันกับการเปลี่ยนแปลง

3) พัฒนาฐานการผลิตและบริการให้เข้มแข็งและมีคุณภาพบนฐานความรู้ ความคิดสร้างสรรค์ และ ภูมิปัญญา สร้างความมั่นคงด้านอาหารและพลังงาน ปรับโครงสร้างการผลิตและการบริโภคให้เป็นมิตรกับ สิ่งแวดล้อม พร้อมสร้างความเชื่อมโยงกับประเทศในภูมิภาคเพื่อความมั่นคงทางเศรษฐกิจและสังคม

4) สร้างความมั่นคงของฐานทรัพยากรธรรมชาติและสิ่งแวดล้อม สนับสนุนการมีส่วนร่วมของชุมชน รวมทั้งสร้างภูมิคุ้มกันเพื่อรองรับผลกระทบจากการเปลี่ยนแปลงสภาพภูมิอากาศและภัยพิบัติทางธรรมชาติ

วัตถุประสงค์

1) เพื่อเสริมสร้างสังคมที่เป็นธรรมและเป็นสังคมสันติสุข

2) เพื่อพัฒนาคนไทยทุกกลุ่มวัยอย่างเป็นองค์รวมทั้งทางกาย ใจ สติปัญญา อารมณ์ คุณธรรม จริยธรรม และสถาบันทางสังคมมีบทบาทหลักในการพัฒนาคนให้มีคุณภาพ

3) เพื่อพัฒนาเศรษฐกิจให้เติบโตอย่างมีเสถียรภาพ คุณภาพ และยั่งยืน มีความเชื่อมโยงกับเครือข่าย การผลิตสินค้าและบริการบนฐานปัญญา นวัตกรรม และความคิดสร้างสรรค์ในภูมิภาคอาเซียน มีความมั่นคง ทางอาหารและพลังงาน การผลิตและการบริโภคเป็นมิตรต่อสิ่งแวดล้อม นำไปสู่การเป็นสังคมคาร์บอนต่ำ

4) เพื่อบริหารจัดการทรัพยากรธรรมชาติและสิ่งแวดล้อมให้เพียงพอต่อการรักษาสมดุลของ ระบบนิเวศ และเป็นฐานที่มั่นคงของการพัฒนาประเทศ

เป้าหมายหลัก

1) ความอยู่เย็นเป็นสุขและความสงบสุขของสังคมไทยเพิ่มขึ้น ความเหลื่อมล้ำในสังคมลดลง สัดส่วน ผู้ที่อยู่ใต้เส้นความยากจนลดลง และดัชนีภาพลักษณ์การคอร์รัปชันไม่ต่ำกว่า 5.0 คะแนน

2) คนไทยมีการเรียนรู้อย่างต่อเนื่อง มีสุขภาวะดีขึ้น มีคุณธรรม จริยธรรม และสถาบันทางสังคม มีความเข้มแข็งมากขึ้น

3) เศรษฐกิจเติบโตในอัตราที่เหมาะสมตามศักยภาพของประเทศ ให้ความสำคัญกับการเพิ่มผลผลิต ภาพรวมไม่ต่ำกว่าร้อยละ 3.0 ต่อปี เพิ่มขีดความสามารถในการแข่งขันทางเศรษฐกิจของประเทศ เพิ่มมูลค่า ผลิตภัณฑ์ของวิสาหกิจขนาดกลางและขนาดย่อมต่อผลิตภัณฑ์มวลรวมในประเทศ ให้มีไม่ต่ำกว่าร้อยละ 40.0

4) คุณภาพสิ่งแวดล้อมอยู่ในเกณฑ์มาตรฐาน เพิ่มประสิทธิภาพการลดการปล่อยก๊าซเรือนกระจก รวมทั้งเพิ่มพื้นที่ป่าไม้เพื่อรักษาสมดุลของระบบนิเวศ

ตัวชี้วัด

1) ดัชนีความอยู่เย็นเป็นสุข ดัชนีความสงบสุข สัดส่วนรายได้ระหว่างกลุ่มประชากรที่มีรายได้สูงสุด ร้อยละ 10.0 กับกลุ่มที่มีรายได้น้อยร้อยละ 10.0 สัดส่วนผู้ที่อยู่ใต้เส้นความยากจน สัดส่วนแรงงานนอกระบบ ที่สามารถเข้าถึงการคุ้มครองทางสังคม และดัชนีภาพลักษณ์การคอร์รัปชัน

2) จำนวนปีการศึกษาเฉลี่ยของคนไทย ผู้เรียนทุกระดับการศึกษามีคุณธรรม จริยธรรม สัดส่วน ประชากรที่เข้าถึงโครงข่ายคมนาคมและอินเทอร์เน็ตความเร็วสูง จำนวนบุคลากรด้านการวิจัยและพัฒนา อัตราการป่วยด้วยโรคไม่ติดต่อ และดัชนีความอบอุ่นของครอบครัว

3) อัตราการเจริญเติบโตทางเศรษฐกิจ อัตราเงินเฟ้อ ผลผลิตภาพการผลิตรวม อันดับความสามารถใน การแข่งขันทางเศรษฐกิจของประเทศ สัดส่วนมูลค่าผลิตภัณฑ์ของวิสาหกิจขนาดกลางและขนาดย่อมต่อ ผลิตภัณฑ์มวลรวมในประเทศ

4) คุณภาพน้ำและอากาศ ร้อยละของพื้นที่ป่าไม้ต่อพื้นที่ประเทศ และสัดส่วนการปล่อยก๊าซเรือน กระจกต่อหัวเปรียบเทียบกับลำดับขั้นการพัฒนาที่แสดงโดยผลิตภัณฑ์มวลรวมในประเทศต่อหัว

ยุทธศาสตร์การพัฒนาประเทศตามแผนพัฒนาเศรษฐกิจและสังคมแห่งชาติฉบับที่ 11

การพัฒนาประเทศให้มั่นคง สังคมสงบสันติ และประชาชนดำรงชีวิตอย่างมีความสุข ภายใต้กระแสการเปลี่ยนแปลงทั้งภายในและภายนอกที่คาดการณ์ได้ยากและมีแนวโน้มรุนแรงทั้งการเมืองในประเทศ วิกฤตเศรษฐกิจที่เกิดขึ้นบ่อยครั้งและส่งผลกระทบวงกว้าง ทิศทางการพัฒนาประเทศในระยะแผนพัฒนาฯ ฉบับที่ 11 จึงต้องเร่งสร้างภูมิคุ้มกันทั้งเพื่อป้องกันปัจจัยเสี่ยงต่างๆ และเสริมรากฐานของประเทศด้านต่างๆ ให้เข้มแข็ง รวมทั้งสร้างโอกาสให้ประเทศสามารถเจริญก้าวหน้าต่อไป โดยให้ความสำคัญกับยุทธศาสตร์ที่มีลำดับความสำคัญสูง ในมิติสังคมเน้นการเสริมสร้างคุณธรรม จริยธรรม การลดความเหลื่อมล้ำในสังคม การพัฒนาการศึกษาที่เชื่อมโยงไปสู่การเป็นเศรษฐกิจสร้างสรรค์ ส่วนมิติเศรษฐกิจมุ่งปรับโครงสร้างการผลิตให้มีคุณภาพ การลงทุนที่มีประสิทธิภาพและการพัฒนาศักยภาพแรงงานให้สามารถเพิ่มรายได้สูงขึ้น และยกระดับเป็นชนชั้นกลาง ขณะที่มิติทรัพยากรธรรมชาติและสิ่งแวดล้อม เน้นการบริหารจัดการทรัพยากรธรรมชาติและสิ่งแวดล้อมอย่างยั่งยืน ภายใต้ยุทธศาสตร์การพัฒนาที่สำคัญ 6 ยุทธศาสตร์ ดังนี้

(1) ยุทธศาสตร์การสร้างความเป็นธรรมในสังคม

1. การสร้างความมั่นคงทางเศรษฐกิจและสังคมให้ทุกคนในสังคมไทยสามารถจัดการความเสี่ยงและสร้างโอกาสในชีวิตให้แก่ตนเอง
2. สร้างโอกาสให้ทุกคนเข้าถึงบริการทางสังคมตามสิทธิพึงมีพึงได้ เน้นการสร้างภูมิคุ้มกันระดับปัจเจกและสร้างการมีส่วนร่วมในกระบวนการตัดสินใจในการพัฒนาประเทศ
3. การเสริมสร้างพลังให้ทุกภาคส่วนสามารถเพิ่มทางเลือกการใช้ชีวิตในสังคมและสร้างการมีส่วนร่วมในเชิงเศรษฐกิจ สังคม และการเมืองได้อย่างมีคุณค่าและศักดิ์ศรี
4. เสริมสร้างความสัมพันธ์ของคนในสังคมให้แน่นแฟ้นเป็นน้ำหนึ่งใจเดียวกัน

(2) ยุทธศาสตร์การพัฒนาคนสู่สังคมแห่งการเรียนรู้ตลอดชีวิตอย่างยั่งยืน

1. การส่งเสริมคนไทยให้มีการเกิดที่มีคุณภาพมีการกระจายที่สอดคล้องกับศักยภาพและโอกาส
2. พัฒนาคุณภาพคนไทยให้มีภูมิคุ้มกันต่อการเปลี่ยนแปลงและการพัฒนาประเทศในอนาคต
3. ส่งเสริมการเรียนรู้ตลอดชีวิต
4. เสริมสร้างค่านิยมที่ดีและวัฒนธรรมไทยที่ดีมาขับเคลื่อนกระบวนการการพัฒนาทางเศรษฐกิจและสังคมของประเทศไทย

(3) ยุทธศาสตร์การสร้างความสมดุลและมั่นคงของอาหารและพลังงาน

1. พัฒนาศักยภาพการผลิตภาคเกษตรให้เข้มแข็งและยั่งยืน
2. เพิ่มประสิทธิภาพการผลิตภาคเกษตรและสร้างมูลค่า
3. สร้างความมั่นคงในอาชีพและรายได้ให้แก่เกษตรกร
4. สร้างความมั่นคงด้านอาหารและพลังงานในระดับครัวเรือนและชุมชน
5. สร้างความมั่นคงด้านพลังงานเพื่อสนับสนุนการพัฒนาประเทศและความเข้มแข็งภาคเกษตร
6. ปรับระบบการบริหารจัดการภาครัฐเพื่อเสริมสร้างความสมดุลด้านอาหารและพลังงาน

(4) ยุทธศาสตร์การปรับโครงสร้างเศรษฐกิจสู่การเติบโตอย่างมีคุณภาพและยั่งยืน

1. การปรับโครงสร้างเศรษฐกิจสู่การพัฒนาที่มีคุณภาพและยั่งยืน
2. การพัฒนาวิทยาศาสตร์ เทคโนโลยี วิจัยและนวัตกรรม
3. การพัฒนาขีดความสามารถในการแข่งขันที่มีประสิทธิภาพ เท่าเทียมและเป็นธรรม
4. บริหารจัดการเศรษฐกิจส่วนรวมอย่างมีเสถียรภาพ

(5) ยุทธศาสตร์การสร้างเชื่อมโยงกับประเทศในภูมิภาคเพื่อความมั่นคงทางเศรษฐกิจทางเศรษฐกิจ

1. พัฒนาความเชื่อมโยงด้านขนส่งและระบบโลจิสติกส์ภายใต้กรอบความร่วมมือในอนุภูมิภาคต่างๆ
2. พัฒนาฐานลงทุนโดยเพิ่มขีดความสามารถในการแข่งขันระดับอนุภูมิภาค
3. สร้างความพร้อมในการเข้าสู่ประชาคมอาเซียน
4. เข้าร่วมภาคีความร่วมมือระหว่างประเทศและภูมิภาคภายใต้บทบาทที่สร้างสรรค์
5. บูรณาการทุกภาคส่วนเพื่อพัฒนานโยบายและยุทธศาสตร์ที่เกี่ยวข้องกับการรักษาผลประโยชน์ของชาติทั้งทางบกและทางทะเล รวมทั้งสนับสนุนการขับเคลื่อนนโยบายและยุทธศาสตร์อย่างต่อเนื่อง

(6) ยุทธศาสตร์การจัดการทรัพยากรธรรมชาติและสิ่งแวดล้อมอย่างยั่งยืน

1. การอนุรักษ์ ฟื้นฟู และสร้างความมั่นคงของฐานทรัพยากรธรรมชาติและสิ่งแวดล้อม
2. การปรับกระบวนการพัฒนาและพฤติกรรมบริโภคสู่สังคมที่เป็นมิตรกับสิ่งแวดล้อม
3. การเพิ่มประสิทธิภาพการใช้ทรัพยากรของภาคการผลิต และบริการเพื่อนำไปสู่สังคมที่เป็นมิตรกับสิ่งแวดล้อม
4. การจัดการสิ่งแวดล้อมเมืองและโครงสร้างพื้นฐาน
5. การยกระดับขีดความสามารถในการปรับตัวรับมือกับการเปลี่ยนแปลงภูมิอากาศ เพื่อให้สังคมมีความยืดหยุ่นและมีภูมิคุ้มกัน
6. การพัฒนาการบริหารจัดการทรัพยากรให้มีประสิทธิภาพ โปร่งใสและเป็นธรรม

ยุทธศาสตร์ที่สำคัญของชาติ

ยุทธศาสตร์ประเทศ(Country Strategy) จัดทำขึ้นจากการประชุมเชิงปฏิบัติการหัวหน้าส่วนราชการระดับปลัดกระทรวงหรือเทียบเท่า วาระพิเศษ เมื่อวันที่ 13 ตุลาคม 2555 ณ โรงแรมเชอราตัน พัทยา จังหวัดชลบุรี เพื่อร่วมกันวางยุทธศาสตร์ วิสัยทัศน์ เป้าหมายและแนวทางในการทำงานร่วมกันในปีงบประมาณ 2556 และเป็นกรอบ ในการจัดทำงบประมาณปี 2557 ตลอดจนแลกเปลี่ยนความเห็นเกี่ยวกับภาพรวมของการทำงานร่วมกันในรอบปี ที่ผ่านมา ซึ่งเดิมประกอบด้วย 4 ยุทธศาสตร์ 28 ประเด็นหลัก 56 แนวทางการดำเนินการ รวมทั้งได้มีการบูรณาการ ร่วมกับยุทธศาสตร์การเข้าสู่ประชาคมอาเซียน (ASEAN Strategy) จากการประชุมเชิงปฏิบัติการการเข้าสู่ประชาคม อาเซียน ปี 2558 ครั้งที่ 2 เมื่อวันที่ 24 ตุลาคม 2555 ณ ห้องประชุม 501 ตึกบัญชาการ ทำเนียบรัฐบาล เพื่อเตรียมความพร้อมของหน่วยงานที่เกี่ยวข้องในการเข้าสู่ประชาคมอาเซียน ซึ่งเดิมประกอบด้วย 8 ยุทธศาสตร์ โดยหลังจากการบูรณาการเป็นยุทธศาสตร์ประเทศ

แผนยุทธศาสตร์การพัฒนา พ.ศ. 2565 - 2569

องค์การบริหารส่วนตำบลบึงพะไล

(Country Strategy) ประกอบด้วย 4 ยุทธศาสตร์ 30 ประเด็นหลัก 79 แนวทางการดำเนินการ เพื่อเป็นกรอบการจัดสรรงบประมาณรายจ่ายประจำปีงบประมาณ พ.ศ. 2557 โดยมีรายละเอียดดังนี้

วิสัยทัศน์ : “ประเทศไทยมีขีดความสามารถในการแข่งขัน คนไทยอยู่ดีกินดี มีความเสมอภาค และเป็นธรรม”

หลักการของยุทธศาสตร์ : “ต่อยอดรายได้จากฐานเดิม สร้างรายได้จากโอกาสใหม่ เพื่อความ สมดุล และการพัฒนาอย่างยั่งยืน”

- วัตถุประสงค์ :**
1. รักษาฐานรายได้เดิม และสร้างรายได้ใหม่
 2. เพิ่มประสิทธิภาพของระบบการผลิต (ต้องผลิตสินค้าได้เร็วกว่าปัจจุบัน)
 3. ลดต้นทุนให้กับธุรกิจ (ด้วยการลดต้นทุนค่าขนส่งและโลจิสติกส์)

- เป้าหมายเชิงยุทธศาสตร์ :**
1. การเพิ่มรายได้จากฐานเดิม
 2. การสร้างรายได้จากโอกาสใหม่
 3. การลดรายจ่าย
 4. การเพิ่มประสิทธิภาพในการแข่งขัน

ยุทธศาสตร์ : ประกอบด้วย 4 ยุทธศาสตร์ 30 ประเด็นหลัก 79 แนวทางการดำเนินการ คือ

ยุทธศาสตร์ที่ 1 : การเพิ่มขีดความสามารถในการแข่งขันของประเทศ เพื่อหลุดพ้นจากประเทศรายได้ปานกลาง (Growth & Competitiveness) ประกอบด้วย 9 ประเด็นหลัก 33 แนวทางการดำเนินการ

เป้าหมาย : เศรษฐกิจขยายตัว รายได้ต่อหัวเพิ่มขึ้น

ประเด็นหลัก	แนวทางการดำเนินการ
1. ด้านเกษตร	1.1 แผนที่การใช้ที่ดิน (Zoning) เพื่อผลิตสินค้าเกษตร 1.2 การพัฒนาอุตสาหกรรมอาหารตั้งแต่ต้นน้ำถึงปลายน้ำ
2. ด้านอุตสาหกรรม	2.1 แผนที่การใช้ที่ดิน (Zoning) เพื่ออุตสาหกรรม 2.2 กำหนดและส่งเสริมอุตสาหกรรมในอนาคต (Bio - plastic, etc.) 2.3 การเพิ่มขีดความสามารถให้ SME และ OTOP สู่อุตสาหกรรม 2.4 การนำทุนทางวัฒนธรรมและภูมิปัญญาไทยมาเพิ่มมูลค่า
3. การท่องเที่ยวและบริการ	3.1 แผนที่การจัดกลุ่มเมืองท่องเที่ยว 3.2 เพิ่มขีดความสามารถทางการท่องเที่ยวเข้าสู่รายได้ 2 ล้านล้านบาทต่อปี 3.3 ไทยเป็นศูนย์กลาง Medical Tourism ของภูมิภาค
4. โครงสร้างพื้นฐาน	4.1 การพัฒนาระบบโลจิสติกส์และโครงสร้างพื้นฐาน 4.2 การลงทุนการให้บริการและใช้ประโยชน์ ICT 4.3 การลงทุนโครงสร้างพื้นฐานด้านการคมนาคมเชื่อมโยงในภูมิภาคอาเซียน

- | | |
|---|--|
| 5. พลังงาน | <p>5.1 นโยบายการปรับโครงสร้างการใช้และราคาพลังงานที่เหมาะสม</p> <p>5.2 การลงทุนเพื่อความมั่นคงของพลังงานและพลังงานทดแทน</p> <p>5.3 การเชื่อมโยงแหล่งพลังงานและผลิตพลังงานทางเลือกในอาเซียน</p> |
| 6. การเชื่อมโยงเศรษฐกิจในภูมิภาค | <p>6.1 การเสริมสร้างความสามารถในการแข่งขันของสินค้าบริการ และการลงทุนเพื่อเชื่อมโยงโอกาสจากอาเซียน</p> <p>6.2 แก้ไข กฎหมาย กฎระเบียบ รองรับประชาคมอาเซียน</p> <p>6.3 ขับเคลื่อนการเชื่อมโยงนิคมอุตสาหกรรมทวาย และ Eastern seaboard</p> <p>6.4 เสริมสร้างความสัมพันธ์และความร่วมมือทางเศรษฐกิจกับประเทศเพื่อนบ้าน</p> |
| 7. การพัฒนาขีดความสามารถในการแข่งขัน | <p>7.1 การปรับปรุงขีดความสามารถในการแข่งขัน (100 ดัชนีชี้วัด)</p> <p>7.2 การพัฒนาการสร้าง Brand ประเทศไทย เป็น Modern Thailand</p> |
| 8. การวิจัยและพัฒนา | <p>8.1 ขับเคลื่อนค่าใช้จ่ายด้าน R & D เป็นร้อยละ 1 ของ GDP</p> <p>8.2 Talent Mobilityการใช้ประโยชน์จากกำลังคนด้านS&T</p> <p>8.3 การใช้ประโยชน์ Regional Science Parks</p> <p>8.4 การขับเคลื่อนข้อริเริ่มกระบี่ตามกรอบความร่วมมืออาเซียน</p> |
| 9. การพัฒนาพื้นที่และเมืองเพื่อเชื่อมโยงโอกาสจากอาเซียน | <p>9.1 การพัฒนาเมืองหลวง</p> <p>9.2 การพัฒนาเมืองเกษตร</p> <p>9.3 การพัฒนาเมืองอุตสาหกรรม</p> <p>9.4 การพัฒนาเมืองท่องเที่ยว</p> <p>9.5 การพัฒนาเมืองบริการสุขภาพ</p> <p>9.6 การพัฒนาเมืองบริการศึกษานานาชาติ</p> <p>9.7 การพัฒนาเมืองชายแดนเพื่อการค้าการลงทุน</p> <p>9.8 ปัจจัยสนับสนุนการพัฒนาเมืองที่มีศักยภาพ</p> |

ยุทธศาสตร์ที่ 2 : การลดความเหลื่อมล้ำ (Inclusive Growth) ประกอบด้วย 8 ประเด็นหลัก 20 แนวทางการดำเนินการ

เป้าหมาย : ความยากจนลดลง มีการกระจายรายได้มากขึ้น เพื่อลดช่องว่างระหว่างคนรวยและคนจน

- | | |
|---|---|
| 10. การพัฒนาคุณภาพการศึกษา | 10.1 ปฏิรูปการศึกษา (ครู หลักสูตร เทคโนโลยีการดูแลเด็ก ก่อนวัย เร็ว และ การใช้ ICT ในระบบการศึกษา เช่น แท็บเล็ตและอินเทอร์เน็ตไร้สาย เป็นต้น) |
| | 10.2 พัฒนาภาคการศึกษารองรับการเข้าสู่ประชาคมอาเซียน |
| 11. การยกระดับคุณภาพชีวิตและมาตรฐานบริการสาธารณสุข | 11.1 การจัดระบบบริการ กำลังพล และงบประมาณ |
| | 11.2 การพัฒนาระบบคุ้มครองผู้บริโภคพร้อมเข้าสู่ประชาคมอาเซียน |
| | 11.3 สร้างและพัฒนาความร่วมมือระหว่างไทยกับประเทศสมาชิกอาเซียนในการพัฒนาคุณภาพชีวิต |
| 12. การจัดสวัสดิการสังคม และการดูแลผู้สูงอายุ เด็ก | 12.1 การพัฒนาระบบสวัสดิการ และเพิ่มศักยภาพและโอกาสสตรี และผู้ด้อยโอกาสความเท่าเทียม คุณภาพชีวิต |
| | 12.2 กองทุนสตรี |
| 13. การสร้างโอกาสและรายได้แก่วิสาหกิจขนาดกลาง และขนาดย่อม (SMEs) และเศรษฐกิจชุมชน | 13.1 กองทุนตั้งตัวได้ |
| | 13.2 กองทุนหมู่บ้าน |
| | 13.3 โครงการ SML |
| | 13.4 โครงการรับจํานําสินค้าเกษตร |
| 14. แรงงาน ผู้ประกอบการ | 14.1 การพัฒนาทักษะเพื่อเพิ่มคุณภาพแรงงาน ให้สอดคล้องกับความต้องการ และพัฒนาทักษะ |
| | 14.2 การจัดการแรงงานต่างด้าว |
| | 14.3 การพัฒนาระบบการคุ้มครองแรงงานในระบบและนอกระบบตามกฎหมาย อย่างทั่วถึงพร้อมเข้าสู่ประชาคมอาเซียน |
| 15. ระบบยุติธรรมเพื่อลดความเหลื่อมล้ำ | 15.1 การเข้าถึงระบบยุติธรรมของประชาชน |
| 16. การต่อต้านการคอร์รัปชัน สร้างธรรมาภิบาลและความโปร่งใส | 16.1 การรณรงค์และสร้างแนวร่วมในสังคม |
| | 16.2 การเสริมสร้างธรรมาภิบาลองรับประชาคมอาเซียน |
| 17. การสร้างองค์ความรู้เรื่องอาเซียน | 17.1 ภาคประชาชน |
| | 17.2 ภาคแรงงานและผู้ประกอบการ |
| | 17.3 บุคลากรภาครัฐ |

ยุทธศาสตร์ที่ 3 : การเติบโตที่เป็นมิตรต่อสิ่งแวดล้อม (Green Growth) ประกอบด้วย 5 ประเด็นหลัก
11 แนวทางการดำเนินการ

เป้าหมาย : ลดการปล่อยก๊าซเรือนกระจก

- | | |
|--|---|
| 18. การพัฒนาเมืองอุตสาหกรรมเชิงนิเวศ | 18.1 พัฒนาตัวอย่างเมืองอุตสาหกรรมเชิงนิเวศ 10 แห่งเพื่อความยั่งยืน |
| 19. การลดการปล่อยก๊าซเรือนกระจก (GHG) | 19.1 การประหยัดพลังงาน
19.2 การปรับกฎระเบียบ (เช่น green building code)
19.3 ส่งเสริมการดำเนินงาน CSR เพื่อลดการปล่อยก๊าซเรือนกระจก |
| 20. นโยบายการคลังเพื่อสิ่งแวดล้อม | 20.1 ระบบภาษีสิ่งแวดล้อม
20.2 การจัดซื้อจัดจ้างสีเขียวในภาครัฐ |
| 21. การจัดการทรัพยากรธรรมชาติและการบริหารจัดการน้ำ | 21.1 การปลูกป่า
21.3 พัฒนาประสิทธิภาพการบริหารจัดการทรัพยากรธรรมชาติและสิ่งแวดล้อม |
| 22. การเปลี่ยนแปลงสถานะภูมิอากาศ | 22.1 การป้องกันผลกระทบและปรับตัว (mitigation and adaptation)
22.2 การป้องกันและบรรเทาภัยพิบัติธรรมชาติ |

ยุทธศาสตร์ที่ 4 : การสร้างความสมดุลและปรับระบบบริหารจัดการภาครัฐ (Internal Process) ประกอบด้วย 8 ประเด็นหลัก 15 แนวทางการดำเนินการ

เป้าหมาย : กลไกภาครัฐมีประสิทธิภาพ โปร่งใส

- | | |
|----------------------------------|---|
| 23. กรอบแนวทางและการปฏิรูปกฎหมาย | 23.1 ปรับกรอบแนวทางระบบกฎหมายของประเทศ
23.2 เพิ่มประสิทธิภาพบุคลากรและองค์กรด้านยุติธรรม
23.3 ปรับปรุงระเบียบ ข้อกำหนดที่เป็นข้อจำกัดต่อการพัฒนาประเทศ |
| 24. การปรับโครงสร้างระบบราชการ | 24.1 เพิ่มประสิทธิภาพองค์กรภาครัฐและพัฒนารูปแบบการทำงานของภาครัฐด้วยการสร้างความพร้อมในการบริหารจัดการแบบบูรณาการโดยมีประชาชนเป็นศูนย์กลาง
24.2 ป้องกันและปราบปรามทุจริตคอร์รัปชัน
24.3 เพิ่มประสิทธิภาพการให้บริการประชาชนด้วยระบบ E – Service |
| 25. การพัฒนากำลังคนภาครัฐ | 25.1 บริหารกำลังคนให้สอดคล้องกับบทบาทภารกิจที่มีในปัจจุบัน และเตรียมพร้อมสำหรับอนาคต
25.2 พัฒนาทักษะและศักยภาพของกำลังคนภาครัฐ และเตรียมความพร้อมบุคลากรภาครัฐสู่ประชาคมอาเซียน |

- | | |
|---|--|
| 26. การปรับโครงสร้างภาษี | 26.1 ปรับโครงสร้างภาษีทั้งระบบให้สนับสนุนการกระจายรายได้ และเพิ่มขีดความสามารถในการแข่งขัน |
| 27. การจัดสรรงบประมาณ | 27.1 พัฒนาระบบการจัดสรรงบประมาณให้สามารถสนับสนุนการปฏิบัติงานตามนโยบายรัฐบาล |
| 28. การพัฒนาสินทรัพย์ราชการที่ไม่ได้ใช้งานให้เกิดประโยชน์สูงสุด | 28.1 สำรวจสินทรัพย์ราชการที่ไม่ได้ใช้งาน
28.2 บริหารจัดการสินทรัพย์ราชการที่ไม่ได้ใช้งานให้เกิดประโยชน์สูงสุด |
| 29. การแก้ไขปัญหาความมั่นคงจังหวัดชายแดนภาคใต้ และเสริมสร้างความมั่นคงในอาเซียน | 29.1 ประสานบูรณาการงานรักษาความสงบ และส่งเสริมการพัฒนาในพื้นที่ 3 จังหวัดชายแดนภาคใต้ภายใต้กรอบนโยบายความมั่นคงแห่งชาติ 2555 - 2559
29.2 การเสริมสร้างความมั่นคงของประชาคมอาเซียน |
| 30. การปฏิรูปการเมือง (อปท.) | 30.1 กระจายอำนาจให้แก่องค์กรปกครองส่วนท้องถิ่น |

นโยบายการบริหารราชการแผ่นดิน

รัฐบาลมีนโยบายที่จะพัฒนาการเมืองของประเทศไปสู่การปกครองระบอบประชาธิปไตยแบบมีส่วนร่วมของประชาชน เพื่อเปิดโอกาสให้ประชาชนสามารถปกครองตนเอง และพิทักษ์สิทธิของตนได้เพิ่มมากขึ้น รวมทั้งจะมุ่งเพิ่มประสิทธิภาพ สร้างความโปร่งใส และขจัดการทุจริตในการบริหารราชการแผ่นดินและการให้บริการประชาชน ทั้งนี้ เพื่อสร้างความเป็นธรรมในสังคมและเอื้อต่อการพัฒนาประเทศทั้งในปัจจุบันและอนาคต ซึ่งนโยบายการบริหารราชการแผ่นดินที่เกี่ยวข้องกับการบริหารราชการส่วนท้องถิ่น ดังนี้

1. นโยบายความมั่นคงแห่งรัฐ

1. สร้างความปรองดองสมานฉันท์ของคนในชาติและฟื้นฟูประชาธิปไตย
2. กำหนดให้การแก้ไขและป้องกันปัญหาอาชญากรรมเป็น “วาระแห่งชาติ”
3. เทิดทูนและพิทักษ์รักษาไว้ซึ่งสถาบันพระมหากษัตริย์
4. เร่งดำเนินการแก้ไขปัญหาอาชญากรรม องค์กรอาชญากรรม การค้ามนุษย์ผู้หลบหนีเข้าเมือง แรงงานต่างด้าวผิดกฎหมาย และบุคคลที่ไม่มีสถานะชัดเจน

2. นโยบายเศรษฐกิจ

1. ดำเนินการให้มีการกระจายรายได้ที่เป็นธรรมให้แก่คนส่วนใหญ่ของประเทศและให้เศรษฐกิจสามารถเจริญเติบโตในอัตราสูงอย่างมีเสถียรภาพ
2. ส่งเสริมให้ประชาชนเข้าถึงแหล่งเงินทุนที่สามารถตอบสนองต่อความต้องการที่หลากหลายได้อย่างทั่วถึงและเป็นธรรม
3. พัฒนาระบบสถาบันการเงินในประเทศให้รับผิดชอบต่อคนส่วนใหญ่และผู้ด้อยโอกาส
4. ปรับโครงสร้างภาษีอากรทั้งระบบเพื่อสนับสนุนการเพิ่มขีดความสามารถในการแข่งขันของประเทศ สร้างความเป็นธรรมในสังคม
5. ปรับปรุงโครงสร้างของรัฐวิสาหกิจ โดยมุ่งเน้นประสิทธิภาพการให้บริการ

3. นโยบายสร้างรายได้

1. ส่งเสริมการท่องเที่ยวจากทั้งภายนอกและภายในประเทศ
2. ขยายบทบาทให้ธุรกิจการเกษตรและอาหารซึ่งเป็นแหล่งรายได้และการจ้างงานในประเทศมาเป็นเวลานานให้ก้าวหน้าไปสู่การเป็นศูนย์กลางการผลิตและการค้าอาหารคุณภาพสูง
3. ส่งเสริมและผลักดันให้อุตสาหกรรมพลังงานปิโตรเลียมและพลังงานทดแทนสามารถสร้างรายได้จากความต้องการภายในประเทศ
4. ยกระดับความสามารถในการแข่งขันและขยายช่องทางการตลาดของธุรกิจอุตสาหกรรม ธุรกิจบริการในประเทศ และธุรกิจวิสาหกิจชุมชนให้เข้าสู่ระบบเศรษฐกิจสร้างสรรค์
5. ดึงดูดการลงทุนเข้าสู่ประเทศในสาขาที่เป็นการผลิตสินค้าและบริการที่มีพื้นฐานทางเทคโนโลยีมูลค่าสูง เป็นมิตรกับสิ่งแวดล้อม และมีการถ่ายทอดเทคโนโลยีให้แก่คนไทย
6. เสริมสร้างกระบวนการสร้างอาชีพ สร้างงานที่มีคุณภาพและมีรายได้สูงให้แก่ประชาชนอย่างทั่วถึง
7. ส่งเสริมการขยายความเชื่อมโยงทางเศรษฐกิจการค้า การลงทุน และการเงินภายใต้ประโยชน์ร่วมกันของกรอบความร่วมมือและข้อตกลงทางการค้าหลายฝ่าย

3. นโยบายปรับโครงสร้างทางเศรษฐกิจ

ภาคการเกษตร

1. ส่งเสริมสนับสนุนให้สภาเกษตรกรแห่งชาติเป็นกลไกของเกษตรกรในการสื่อสารกับรัฐบาล
2. เพิ่มประสิทธิภาพการผลิตพืช โดยการวิจัยและพัฒนาสายพันธุ์ พัฒนาเทคโนโลยีการผลิตเพื่อให้ได้ผลผลิตสูง
3. เพิ่มศักยภาพกระบวนการผลิตด้านปศุสัตว์ให้ได้มาตรฐาน ปลอดภัย เป็นมิตรกับสิ่งแวดล้อม
4. พัฒนาการประมง ทั้งในการเพาะเลี้ยงและในแหล่งน้ำธรรมชาติ
5. ปรับโครงสร้างภาษีอากรทั้งระบบเพื่อสนับสนุนการเพิ่มขีดความสามารถ
6. เสริมสร้างฐานรากของครัวเรือนเกษตรกรให้เข้มแข็งโดยการเพิ่มประสิทธิภาพการเพาะปลูก ลดต้นทุนการผลิต พัฒนาระบบการผลิตที่เป็นขั้นตอน โดยมีการวางแผนการผลิตและการจำหน่ายล่วงหน้า ที่แม่นยำ
7. จัดทำระบบทะเบียนครัวเรือนเกษตรกรที่มีข้อมูลการเกษตรของครัวเรือนครบถ้วน
8. เร่งรัดพัฒนาธุรกิจการเกษตร โดยการพัฒนาสถาบันเกษตรกรในด้านธุรกิจ สร้างเกษตรกรรุ่นใหม่ จากโครงการกองทุนตั้งตัวได้ ร่วมมือสนับสนุนสถาบันการศึกษาเพื่อความเป็นเลิศทางวิชาการเกษตรทุกสาขา และดำเนินการให้บุคลากรของสถาบันการศึกษาได้ทำหน้าที่สนับสนุนการส่งเสริมการเกษตร พัฒนารูปแบบการจัดการผลิต การบรรจุผลิตภัณฑ์และพัฒนาผลิตภัณฑ์ และการตรวจสอบย้อนกลับแหล่งผลิตเร่งรัดการพัฒนาเกษตรอุตสาหกรรม
9. พัฒนาอุตสาหกรรมเกษตรมูลค่าเพิ่มเพื่อเพิ่มศักยภาพแข่งขันในตลาดโลก
10. ส่งเสริมเกษตรทฤษฎีใหม่

ภาคอุตสาหกรรม

1. ยกระดับความสามารถในการแข่งขันของภาคอุตสาหกรรมในประเทศด้วยการเพิ่มประสิทธิภาพการผลิต
2. ยกระดับภาคอุตสาหกรรมเข้าสู่อุตสาหกรรมสร้างสรรค์ที่ใช้ปัญญา ใช้เทคโนโลยี และใช้ภูมิปัญญาท้องถิ่น
3. พัฒนาและส่งเสริมอุตสาหกรรมเกษตรแปรรูปบนฐานความรู้ ความคิดสร้างสรรค์ ภูมิปัญญาท้องถิ่น และนวัตกรรมเพื่อเพิ่มมูลค่าและยกระดับสินค้าให้มีคุณภาพ มีความปลอดภัยตามมาตรฐานสากล

4. สร้างความเข้มแข็งให้แก่วิสาหกิจขนาดกลางและขนาดย่อม
5. กำหนดมาตรฐานและคุณภาพขั้นพื้นฐานของสินค้าอุตสาหกรรมเมื่อมีการเปิดเสรีการค้ามากขึ้น
6. เร่งพัฒนาภาคอุตสาหกรรมให้เป็นมิตรกับสิ่งแวดล้อม มีความรับผิดชอบต่อสังคม และอยู่ร่วมกับชุมชนได้
7. ส่งเสริมและจัดให้มีมาตรการทางภาษีและมาตรการอื่นที่เกี่ยวข้องในการพัฒนาอุตสาหกรรมที่ก่อให้เกิดการประหยัดพลังงาน การใช้พลังงานทดแทน และการใช้พลังงานจากการเกษตร

ภาคการท่องเที่ยว การบริการ และการกีฬา

1. ส่งเสริมการพัฒนาโครงสร้างพื้นฐานที่สนับสนุนการท่องเที่ยวและเร่งรัดการปรับปรุงมาตรฐานในเรื่องสิ่งอำนวยความสะดวกความปลอดภัย และสุขอนามัย โดยคำนึงการเข้าถึงแหล่งท่องเที่ยวของผู้พิการและผู้สูงอายุ
2. พัฒนา บุคลากร และฟื้นฟูแหล่งท่องเที่ยวทางธรรมชาติ ประวัติศาสตร์ และวัฒนธรรมเดิมที่มีอยู่แล้ว ส่งเสริมการพัฒนาแหล่งท่องเที่ยวใหม่ในเชิงกลุ่มพื้นที่ที่มีศักยภาพสามารถเชื่อมโยงธรรมชาติ ศิลปวัฒนธรรม และวิถีชีวิตของชุมชน
3. ยกระดับและรักษามาตรฐานบริการด้านการท่องเที่ยว
4. ส่งเสริม สนับสนุนตลาดนักท่องเที่ยวคุณภาพทั้งจากต่างประเทศและในประเทศ
5. ส่งเสริมกิจกรรมและรูปแบบการท่องเที่ยวเพื่อสร้างคุณค่าและมูลค่าเพิ่มทางการท่องเที่ยว
6. ผลักดันความร่วมมือของหน่วยงานต่างๆ เพื่อให้บริการนักท่องเที่ยวอย่างมีคุณภาพ
7. พัฒนาด้านการตลาดและประชาสัมพันธ์ส่งเสริมบทบาทขององค์กรปกครองส่วนท้องถิ่นและภาคเอกชนให้เข้ามามีส่วนร่วมในการกำหนดนโยบาย กลยุทธ์ด้านการตลาด และการประชาสัมพันธ์เพื่อยกระดับแหล่งท่องเที่ยวของไทยให้เป็นที่รู้จักทั่วโลก
8. เร่งรัดพัฒนาผู้ประกอบการด้านบริการให้มีองค์ความรู้ เสริมสร้างนวัตกรรมและทักษะทั้งด้านภาษา มาตรฐาน การบริการ และการจัดการ เพื่อสร้างความเข้มแข็งและทันต่อการเปลี่ยนแปลง
8. พัฒนาธุรกิจบริการที่มีศักยภาพเพื่อขยายฐานการผลิตและการตลาดสู่ระดับภูมิภาค

4. นโยบายโครงสร้างพื้นฐาน การพัฒนาระบบรางเพื่อขนส่งมวลชน และการบริหารจัดการระบบขนส่งสินค้าและบริการ

1. พัฒนาระบบโครงสร้างพื้นฐานด้านการขนส่ง ระบบประปา และระบบไฟฟ้าให้กระจายไปสู่ภูมิภาคอย่างทั่วถึงเพียงพอ
2. ขยายการให้บริการน้ำสะอาดเพื่อการอุปโภคบริโภคให้ครอบคลุมประชาชนในทุกพื้นที่
3. พัฒนาสิ่งอำนวยความสะดวกด้านการขนส่งต่อเนื่องหลายรูปแบบ

5. นโยบายพลังงาน

1. ส่งเสริมและผลักดันให้อุตสาหกรรมพลังงานสามารถสร้างรายได้ให้ประเทศ
2. สร้างเสริมความมั่นคงทางพลังงาน โดยแสวงหาและพัฒนาแหล่งพลังงานและระบบทั้งไฟฟ้าจากทั้งในและต่างประเทศ
3. ส่งเสริมและผลักดันการอนุรักษ์พลังงานอย่างเต็มรูปแบบ

6. นโยบายเทคโนโลยีสารสนเทศ

1. พัฒนาโครงสร้างพื้นฐานด้านเทคโนโลยีสารสนเทศ
2. ส่งเสริมการเข้าถึงการใช้บริการเครือข่ายอินเทอร์เน็ต
3. ส่งเสริมการใช้คลื่นความถี่อันเป็นทรัพยากรของชาติ
4. ส่งเสริมการใช้สื่อวิทยุกระจายเสียง

7. นโยบายการศึกษา

1. เร่งพัฒนาคุณภาพการศึกษา
2. สร้างโอกาสทางการศึกษา กระจายโอกาสทางการศึกษาในสังคมไทย
3. ปฏิรูปครู ยกฐานะครูให้เป็นวิชาชีพชั้นสูงอย่างแท้จริง
4. จัดการศึกษาและอาชีวศึกษาให้สอดคล้องกับตลาดแรงงานทั้งในเชิงปริมาณและคุณภาพ
5. เร่งพัฒนาการใช้เทคโนโลยีสารสนเทศเพื่อการศึกษาให้ทัดเทียมกับนานาชาติ
6. เพิ่มขีดความสามารถของทรัพยากรมนุษย์เพื่อรองรับการเปิดเสรีประชาคมอาเซียน

8. นโยบายการพัฒนาสุขภาพของประชาชน

1. ลงทุนด้านบริการสุขภาพ โดยการพัฒนาคุณภาพการให้บริการสุขภาพทั้งระบบอย่างมีบูรณาการเชื่อมโยงในทุกระดับ
2. ผลิตบุคคลากรทางด้านสาธารณสุขให้เพียงพอ
3. จัดให้มีมาตรการสร้างสุขภาพโดยมีเป้าหมายเพื่อลดอัตราป่วย ตาย และผลกระทบจากโรคไม่ติดต่อเรื้อรัง
4. พัฒนาขีดความสามารถของอาสาสมัครสาธารณสุขทุกคนให้เป็นนักจัดการสุขภาพชุมชน
5. พัฒนาคุณภาพชีวิตของประชาชนตั้งแต่ในช่วงตั้งครรภ์ วัยเด็ก วัยเจริญพันธุ์ วัยบรรลุนิติภาวะ วัยชรา และผู้พิการ
6. ส่งเสริมให้ประชาชนทุกระดับมีโอกาสออกกำลังกายและเล่นกีฬาเพื่อสร้างเสริมสุขภาพและพลานามัยที่ดี

9. นโยบายศาสนา ศิลปะ และวัฒนธรรม

1. เร่งดำเนินการให้ศาสนา ศิลปะ และวัฒนธรรมมีบทบาทนำในการร่วมพัฒนาสถาบันหลักชาติ ศาสนา พระมหากษัตริย์
2. อนุรักษ์ คุ้มครอง และทำนุบำรุงศาสนา ส่งเสริมการปรับปรุงองค์กรและกลไกที่รับผิดชอบด้านศาสนาเพื่อให้เกิดการบริหารจัดการ
3. อนุรักษ์ ทำนุบำรุง และบูรณะปฏิสังขรณ์แหล่งศาสนา ศิลปะ วัฒนธรรมโบราณสถาน โบราณวัตถุที่เป็นเอกลักษณ์และมีคุณค่าทางประวัติศาสตร์
4. สร้างสรรค์อารยธรรมที่ดึงมาสู่วิถีชีวิตและสังคมคุณภาพ

10. นโยบายความมั่นคงของชีวิตและสังคม

1. ส่งเสริมการพัฒนาให้ครอบครัวและสังคมไทยมีความมั่นคงอบอุ่น
2. สร้างหลักประกันความมั่นคงในศักดิ์ศรีแห่งความเป็นมนุษย์
3. ส่งเสริมการพัฒนาเด็กและเยาวชนให้เติบโตเป็นพลเมืองที่มีคุณภาพ
4. สนับสนุนบทบาทของสตรีไทยในการมีส่วนร่วมพัฒนาประเทศอย่างเสมอภาค
5. เสริมสร้างให้ผู้สูงอายุ คนพิการ และผู้ด้อยโอกาสมีคุณภาพชีวิตที่ดีขึ้น
6. ลดอุบัติเหตุและความสูญเสียจากอุบัติเหตุจราจรให้เหลือน้อยที่สุด

11. นโยบายที่ดิน ทรัพยากรธรรมชาติและสิ่งแวดล้อม

- 1.อนุรักษ์และฟื้นฟูทรัพยากรป่าไม้และสัตว์ป่า
- 2.อนุรักษ์และฟื้นฟูทรัพยากรทางทะเลและชายฝั่ง
- 3.ดูแลรักษาคุณภาพสิ่งแวดล้อมและเร่งรัดการควบคุมมลพิษ
- 4.สร้างความเป็นธรรมและลดความเหลื่อมล้ำในการใช้ประโยชน์ที่ดินและทรัพยากรธรรมชาติ
- 5.ส่งเสริมและสร้างความตระหนักและจิตสำนึกทางด้านทรัพยากรธรรมชาติและสิ่งแวดล้อม
- 6.ส่งเสริมให้มีการบริหารจัดการน้ำอย่างบูรณาการ
- 7.พัฒนาองค์ความรู้ในการบริหารจัดการด้านทรัพยากรธรรมชาติและสิ่งแวดล้อม

12. นโยบายการบริหารกิจการบ้านเมืองที่ดี

- 1.ประสิทธิภาพการบริหารราชการแผ่นดิน
- 2.กฎหมายและการยุติธรรม

วิสัยทัศน์ พันธกิจ ยุทธศาสตร์ เป้าประสงค์ แนวทางการพัฒนาของกลุ่มจังหวัดภาคตะวันออกเฉียงเหนือ
ตอนล่าง (นครชัยบุรีรินทร์) ประกอบด้วย จังหวัดนครราชสีมา ชัยภูมิ บุรีรัมย์ สุรินทร์

วิสัยทัศน์ (Vision)

“แหล่งผลิตสินค้าเกษตรและอาหารปลอดภัย ศูนย์กลางผลิตภัณฑ์ใหม่ และการท่องเที่ยวอารยธรรมหอม”

พันธกิจ (Mission)

1. ส่งเสริมการผลิตและแปรรูปข้าวหอมมะลิเพื่อการส่งออก
2. ส่งเสริมและพัฒนากาการผลิตมันสำปะหลังเพื่ออุตสาหกรรมอาหารและพลังงานทดแทน
3. ส่งเสริมการเลี้ยงโคเนื้อและแปรรูปเชิงคุณภาพ
4. ส่งเสริมศักยภาพการผลิตและการตลาดผลิตภัณฑ์ใหม่
5. ส่งเสริมการท่องเที่ยวอารยธรรมหอม

เป้าประสงค์รวม (Goal)

- 1) มูลค่าผลิตภัณฑ์ข้าวหอมมะลิของกลุ่มจังหวัดเพิ่มสูงขึ้น
- 2) ผลิตภาพและคุณภาพผลิตภัณฑ์มันสำปะหลังเพิ่มสูงขึ้น
- 3) ผลิตภัณฑ์โคเนื้อคุณภาพได้รับการยอมรับจากตลาด
- 4) ศูนย์กลางการผลิตและการตลาดผลิตภัณฑ์ใหม่ระดับอาเซียน
- 5) แหล่งท่องเที่ยวอารยธรรมหอมได้รับความสนใจจากตลาดการท่องเที่ยว
- 6) มีระบบ Logistic ที่ได้มาตรฐานสามารถรองรับการขนส่งและการกระจายสินค้าได้อย่างมีประสิทธิภาพ

ประเด็นยุทธศาสตร์ (Strategic Issues)

- 1) การพัฒนาสินค้าเกษตรและอาหารปลอดภัย
- 2) การพัฒนาผลิตภัณฑ์ใหม่ที่มีคุณภาพ
- 3) การพัฒนาศักยภาพการท่องเที่ยวอารยธรรมขอม
- 4) การพัฒนาระบบ Logistic และกระจายสินค้าในภูมิภาค

กลยุทธ์ (Strategy)

- 1) การพัฒนาสินค้าเกษตรและอาหารปลอดภัย
 - 1.1 ส่งเสริมการผลิตและการแปรรูปข้าวหอมมะลิให้ได้มาตรฐาน
 - 1.2 เพิ่มศักยภาพการผลิตมันสำปะหลังเพื่อผลิตอาหารและพลังงานทดแทน
 - 1.3 ส่งเสริมและพัฒนาการผลิต การแปรรูป และการตลาดโคเนื้อคุณภาพสูง
- 2) การพัฒนาผลิตภัณฑ์ใหม่ที่มีคุณภาพ
 - 2.1 เสริมสร้างองค์ความรู้ผลิตภัณฑ์ใหม่สู่การแข่งขัน
 - 2.2 ยกระดับกระบวนการผลิตและการแปรรูปใหม่ให้ได้มาตรฐาน
 - 2.3 เพิ่มขีดความสามารถในการแข่งขันด้านการตลาด
- 3) การพัฒนาศักยภาพการท่องเที่ยวอารยธรรมขอม
 - 3.1 การพัฒนาและฟื้นฟูแหล่งท่องเที่ยวให้เกิดความยั่งยืนและยกระดับให้ได้มาตรฐาน
 - 3.2 การพัฒนาโครงสร้างพื้นฐานและสิ่งอำนวยความสะดวกเพื่อการท่องเที่ยว
 - 3.3 พัฒนาบุคลากรด้านการท่องเที่ยว
 - 3.4 ส่งเสริมการตลาดและการประชาสัมพันธ์
 - 3.5 การพัฒนาสินค้าและบริการด้านการท่องเที่ยว
- 4) การพัฒนาระบบ Logistic และกระจายสินค้าในภูมิภาค
 - 4.1 พัฒนาและเชื่อมโยงโครงสร้างพื้นฐานด้านการคมนาคมขนส่งในกลุ่มจังหวัดและไปสู่ภูมิภาค

อินโดจีน

- 1.2 พัฒนาสิ่งอำนวยความสะดวกและกฎระเบียบที่สนับสนุนระบบโลจิสติกส์การค้าและการลงทุน
- 1.3 พัฒนาศักยภาพบุคลากรและผู้ประกอบการ SMEs ด้านโลจิสติกส์ การค้าและการลงทุน
เพิ่มขีดความสามารถในการแข่งขัน
- 4.4 พัฒนารฐานข้อมูลและเทคโนโลยีสารสนเทศด้านโลจิสติกส์ การค้าและการลงทุนที่มีประสิทธิภาพ

การกำหนดตำแหน่งจุดยืนทางยุทธศาสตร์ จังหวัดนครราชสีมา

จังหวัดนครราชสีมา “ประตูสู่อีสาน ดินแดนเมืองหญิงกล้า ผ้าไหมดี หมี่โคราช ปราสาทหิน ดินด่านเกวียน” เป็นจังหวัดขนาดใหญ่เป็นอันดับ 1 ของประเทศ ตั้งอยู่บนที่ราบสูงโคราช มีพื้นที่รวมทั้งสิ้น 20,493 ตารางกิโลเมตร หรือ 12.8 ล้านไร่ มีประชากรมากเป็นอันดับ 2 ของประเทศ จำนวน 2.6 ล้านคน แบ่งการปกครองออกเป็น 32 อำเภอ 287 ตำบล 3,743 หมู่บ้าน มูลค่าผลิตภัณฑ์มวลรวม หรือเท่ากับ ๑๘๗,๙๖๓ ล้านบาท เป็นอันดับที่ 9 ของประเทศ อัตราการขยายตัว ร้อยละ 6.5 รายได้ต่อหัวของจังหวัดนครราชสีมา ๖๖,๖๗๐ บาทต่อคนต่อปี เป็นอันดับที่ 53 ของประเทศ แสดงถึงความเหลื่อมล้ำทางเศรษฐกิจและสังคมของประชาชนในจังหวัด สืบเนื่องมาจากการกระจายรายได้ไม่ เท่าเทียมกัน ซึ่งกระจุกตัวอยู่ในกลุ่มผู้ได้รับผลประโยชน์รายย่อยๆ ภาวะเศรษฐกิจหลักขึ้นกับภาคอุตสาหกรรม ภาคเกษตรกรรม การค้าปลีกและการบริการ มีความพร้อมและบรรยากาศที่เอื้อ ต่อการลงทุน ประกอบกับมีที่ตั้งทางภูมิศาสตร์ ภูมิสังคม และตำแหน่งทางยุทธศาสตร์ที่เหมาะสม คือ เป็นประตูสู่อีสาน ศูนย์กลางเศรษฐกิจการเกษตร อุตสาหกรรมผลิตภัณฑ์ใหม่ และการท่องเที่ยว มีทรัพยากรธรรมชาติที่เป็นมรดกโลกและมีคุณค่า

1. ด้านเศรษฐกิจ

1.1 ภาคการเกษตร GPP เกษตรกรรมเพิ่มขึ้นจาก 2 หมื่นล้านบาท เป็น 3 หมื่นล้านบาท มูลค่าเป็นอันดับ 3 ของประเทศ อัตราการเติบโตร้อยละ 16.3 ต่อปี ในระยะ 10 ปีข้างหน้าจังหวัดมีเป้าหมายเป็น “ศูนย์กลางอาหารปลอดภัยสู่ครัวโลก” จังหวัดจึงมีความเหมาะสมเป็นฐานการผลิตสินค้าการเกษตรประเภทอาหารและพลังงานสำคัญ ได้แก่ ข้าว มันสำปะหลัง อ้อย ข้าวโพดเลี้ยงสัตว์ ที่มีปริมาณผลผลิตพืชไร่เป็น 1 ใน 5 ของประเทศ โดยเป็นสินค้าเศรษฐกิจที่มีผลต่อปากท้อง การส่งออก การผลิตพลังงานทดแทน และฐานเกษตรกรรมมีความเชื่อมโยงกับอุตสาหกรรม ร้อยละ 17 พืชเศรษฐกิจสำคัญที่มีการผลิตในจังหวัดนครราชสีมา ได้แก่

(1) ข้าวนาปี (ข้าวหอมมะลิ ข้าวตาแห้ง เหลืองปะทิว และอื่นๆ) มีพื้นที่เพาะปลูก 3.80 ล้านไร่ ผลผลิต 1.14 ล้านตัน/ปี มูลค่าเพิ่มอยู่ในอันดับ 3 มีโรงงานแปรรูปและส่งออกขนาดใหญ่ (โรงงานเจียมั่ง)

(2) มันสำปะหลัง มีพื้นที่เพาะปลูก 2.10 ล้านไร่ ผลผลิต 4.9 ล้านตัน/ปี มูลค่าเพิ่มเป็นอันดับ 1 มีโรงงานแปรรูปมันสำปะหลังและส่งออก (โรงแป้งมันสงวนวงษ์)

(3) อ้อยโรงงาน มีพื้นที่เพาะปลูก 6 แสนไร่ 615,638 ไร่ ผลผลิตเฉลี่ย 9,670 กก./ไร่ ผลผลิตรวม 5 ล้านตัน มูลค่าการผลิต 4,750 ล้านบาท มีโรงงานแปรรูปอ้อย 4 โรง

(4) ข้าวโพดเลี้ยงสัตว์ มีพื้นที่เพาะปลูก 0.98 ล้านไร่ ผลผลิตเฉลี่ย 812 กก./ไร่

(5) ไข่เนื้อ/ไข่พื้นเมือง เป็นจังหวัดที่มีการเลี้ยงไก่มากเป็นอันดับ 4 ของประเทศ คิดเป็นร้อยละ 6.63 มีการส่งเสริม

(6) โคเนื้อ (พันธุ์โคราชวากิว) มีโคเนื้อมากกว่า 4 แสนตัน มูลค่ากว่า 4,000 ล้านบาท มีศูนย์ถ่ายทอดเทคโนโลยี/นวัตกรรมที่ ม.เทคโนโลยีสุรนารี

(7) โคนม เป็นจังหวัดที่มีการเลี้ยงโคนมมากเป็นอันดับ 2 ของประเทศ คิดเป็นร้อยละ 16.68 มีฟาร์มโคนมใหญ่ที่สุดในประเทศ คือฟาร์มโชคชัย ผลิตนํ้านมมีมูลค่ามหาศาลส่งออกในและต่างประเทศ

(8) สุกร เป็นจังหวัดที่มีการเลี้ยงสุกรมากเป็นอันดับ 5 ของประเทศ คิดเป็นร้อยละ 4.0 มีการส่งเสริม SMEs เพื่อขยายฐานการผลิตและการส่งต่อผลผลิตไปยังโรงงานแปรรูปขนาดใหญ่ เช่น เครือเจริญโภคภัณฑ์ (CP), เบทาโกร เป็นต้น

1.2 ภาคอุตสาหกรรม มูลค่า GPP ภาคอุตสาหกรรม เท่ากับ 36,901 ล้านบาท อัตราการเติบโตเฉลี่ยร้อยละ 6.32 ต่อปี สูงกว่าภาคอุตสาหกรรมทั่วประเทศ อุตสาหกรรมสำคัญ คือ อุตสาหกรรมเกษตร (มีโรงงาน 385 แห่ง) อุตสาหกรรมโลหะ Hardware/เครื่องไฟฟ้า/วิทยุ/โทรทัศน์และผลิตภัณฑ์จากยาง (มีโรงงาน 284 แห่ง) อุตสาหกรรมที่มีเงินลงทุนสูงสุด คือ อุตสาหกรรมอาหารเครื่องดื่ม อุตสาหกรรมเกษตร จังหวัดจึงมีโอกาสเป็น “ศูนย์กลางการแปรรูปอุตสาหกรรมอาหารและโลหะในอาเซียน” มีโรงงานเปิดดำเนินการใหม่ 94 โรงงาน หุนจดทะเบียน 8,466.71 ล้านบาท อัตราการขยายตัวลดลง ร้อยละ 3.09 จำนวนธุรกิจจดทะเบียนใหม่ 944 ราย หุนจดทะเบียน 2,274.60 ล้านบาท อัตราการขยายตัวร้อยละ 35.44 ปัจจัยสำคัญที่ส่งเสริมการลงทุน ได้แก่

(1) วัตถุดิบ มีศักยภาพการผลิตสูงรองรับอุตสาหกรรมแปรรูปผลิตผลทางการเกษตรและอุตสาหกรรม

(2) ท่าเลที่ตั้ง เป็นประตูอีสาน เป็นทางไปสู่ท่าเรือน้ำลึกแหลมฉบัง และพร้อมเป็นประตูสู่อินโดจีน

(3) ความได้เปรียบด้านขนาด พื้นที่ขนาดใหญ่และจำนวนประชากรมาก จึงมีการบริการด้านสังคมและเขตประกอบการอุตสาหกรรมที่รองรับนักลงทุนได้อย่างเพียงพอ

(4) โครงสร้างพื้นฐานในด้านขนส่งและบริการโลจิสติกส์ มีเป้าหมายเป็น “ศูนย์กลาง Logistic และกระจายสินค้าในภูมิภาคและประเทศเพื่อนบ้าน” โดยมีโครงการสำคัญขนาดใหญ่ที่เคยมีการศึกษาความเป็นไปได้และที่เป็ข้อเสนอเพื่อการพิจารณาขอรับการสนับสนุน ดังนี้

- โครงการทางหลวงพิเศษหมายเลข 6 สายบางปะอิน-นครราชสีมา
- โครงการก่อสร้างถนนตามผังเมืองเชื่อมต่อทางหลวงแผ่นดินหมายเลข 2 -226- 224
- โครงการก่อสร้างทางลอด(อุโมงค์) สามแยกนครราชสีมา บนทางหลวงแผ่นดินหมายเลข 2
- โครงการก่อสร้างทางต่างระดับจุดตัดทางหลวงหมายเลข 2 บ้านห้วยตะคร้อ อ.สูงเนิน
- โครงการระบบรถไฟรางคู่และระบบขนส่งสินค้าเพื่อการส่งออก (Inland Contrainer Depots)
- โครงการพัฒนาระบบโลจิสติกส์สามแยกทางหลวงหมายเลข 24-สถานีรถไฟกุดจิก
- โครงการถนนวงแหวนรอบเมือง
- โครงการก่อสร้างนิคมอุตสาหกรรมอากาศยาน ศูนย์ซ่อมเครื่องบิน ศูนย์การกระจายสินค้า

(5) ด้านแรงงาน มีแรงงานฝีมือจำนวนมาก มีสถาบันการศึกษาที่ผลิตแรงงานเช่น วิทยาลัยเทคนิค วิทยาลัยอาชีวศึกษา ม.เทคโนโลยีราชมงคลอีสาน ม.ราชภัฏฯ ม.เทคโนโลยีสุรนารี ม.วงษ์ชวลิตกุล และสถาบันพัฒนาฝีมือแรงงาน

(6) เขตอุตสาหกรรม มีเขตอุตสาหกรรม ณ เขตอุตสาหกรรมตะวันออกเฉียงเหนือ อำเภอกำแพงแสนาง และ เขตอุตสาหกรรมบริษัท นวนคร จากัด (มหาชน) อ.สูงเนิน และภาคเอกชนได้พัฒนาที่ดินเพื่อรองรับการขยายตัวของภาคอุตสาหกรรมเขตอุตสาหกรรมสุรนารี อ.เมืองนครราชสีมา โดยเฉพาะมีโรงงานภาคอุตสาหกรรมเกษตรขนาดใหญ่รองรับผลิตผลเกษตรได้อย่างเพียงพอ เช่น โรงงานอุตสาหกรรมแป้งมันสำปะหลัง โรงสีข้าวส่งออก โรงงานอุตสาหกรรมน้ำตาล โรงงานอุตสาหกรรมอาหารสัตว์ และโรงงานอุตสาหกรรมเอทานอล (จากมันสำปะหลัง) ฯลฯ และยังเป็นศูนย์กลางการคมนาคมกระจายสินค้าเกษตรไปสู่ภาคอุตสาหกรรมการผลิตอื่นได้สะดวก

1.3 ภาคบริการ การท่องเที่ยว OTOP จังหวัดมีรายได้จากการท่องเที่ยวเฉลี่ยปีละ 8.9 พันล้านบาท GPP อยู่ในอันดับ 13 ของประเทศ ในระยะ 10 ปีจึงมีเป้าหมายเป็น “ศูนย์กลางการท่องเที่ยวสู่สากล” ที่มุ่งพัฒนาการท่องเที่ยวสีเขียว (Green City) การท่องเที่ยวเชิงประวัติศาสตร์อารยธรรมขอมสู่อาเซียน(ปราสาทหินพิมาย) การท่องเที่ยวเชิงนิเวศ(เขาใหญ่-มรดกโลก) การท่องเที่ยวเชิงสุขภาพ-พืช ผัก ผลไม้สะอาดปลอดภัย(วังน้ำเขียว) การส่งเสริมภูมิปัญญาท้องถิ่นและผลิตภัณฑ์ใหม่ระดับนานาชาติ(ปักธงชัย สีดา บัวลาย ห้วยแถลง) มีสินค้า OTOP ผลิตภัณฑ์ใหม่ที่มีชื่อเสียงระดับโลก และการบริการสุขภาพ นวดแผนไทย-สปา ที่จัดเป็นกลุ่มได้เปรียบและพร้อมเข้าสู่การแข่งขันในอาเซียน การพัฒนาเศรษฐกิจของจังหวัด นครราชสีมา มีความสอดคล้องกับยุทธศาสตร์การเข้าสู่ประชาคมอาเซียนของประเทศ “การเสริมสร้างความสามารถในการแข่งขันของสินค้า บริการ การค้าและการลงทุน” และ“การเพิ่มศักยภาพของจังหวัดเพื่อเชื่อมโยงโอกาสจากอาเซียน”

๒. ด้านสังคม วัฒนธรรม

จังหวัดนครราชสีมามีศักยภาพสูงในด้านการแพทย์และสาธารณสุข เนื่องจากมีโรงพยาบาลศูนย์ขนาดใหญ่ ซึ่งมีผู้เชี่ยวชาญเฉพาะด้านสาขาต่างๆ มีโรงพยาบาลสังกัดกระทรวงกลาโหม โรงพยาบาลอำเภอทุกอำเภอ และโรงพยาบาลส่งเสริมสุขภาพทุกตำบล มีโรงเรียนผลิตแพทย์ร่วมกับโรงพยาบาลรามาริบัติ และ ม.เทคโนโลยีสุรนารี ด้านการศึกษามีมหาวิทยาลัยที่มีชื่อเสียง ได้แก่ ม.เทคโนโลยีสุรนารี ม.ราชภัฏนครราชสีมา, ม.เทคโนโลยีราชมงคลอีสาน, ม.วงษ์ชวลิตกุล ฯลฯ

จังหวัดได้เน้นการพัฒนาสังคมและวัฒนธรรมเพื่อสร้างภูมิคุ้มกันและรองรับการเข้าสู่ประชาคมอาเซียนในปี 2558 โดยนำหลักการแนวคิดเรื่อง “เมืองน่าอยู่ หรือ Healthy City” เป็นตัวชี้วัดในการพัฒนา “โครงการโคราช เมืองสะอาด” โดยมียุทธศาสตร์สำคัญ คือ การพัฒนาสังคมคุณภาพที่ทั่วถึงและยั่งยืนเพื่อสู่การเป็นเมืองน่าอยู่ ซึ่งสอดคล้องกับยุทธศาสตร์การเข้าสู่ประชาคมอาเซียนของประเทศ “การพัฒนาคุณภาพชีวิตและการคุ้มครองทางสังคม”

๓. ด้านทรัพยากรธรรมชาติและสิ่งแวดล้อม

จังหวัดมีพื้นที่เพาะปลูก 8.9 ล้านไร่ เป็นเขตชลประทาน 1.6 ล้านไร่ นอกเขต 7.3 ล้านไร่ มีแหล่งน้ำธรรมชาติ 9 กลุ่มน้ำ มีแหล่งเก็บน้ำขนาดใหญ่ในเขตพื้นที่ชลประทาน 702,458 ไร่ มีโครงการชลประทานขนาดใหญ่ เช่น อ่างเก็บน้ำลาดตะกอก, ลาพระเพลิง, มูลบน, ลาชะ, ลาปลายมาศ แต่ยังคงประสบปัญหาการขาดแคลนน้ำเพื่อการเกษตรในพื้นที่ นอกเขตชลประทาน ส่วนในเขตอุตสาหกรรมมีความต้องการใช้น้ำปริมาณมาก มีพื้นที่ดินเค็ม 17.8 ล้านไร่ เป็นพื้นที่ดินเค็มรุนแรง 12.8 ล้านไร่ เพาะปลูกไม่ได้ 0.48 ล้านไร่ ปลูกข้าวได้ 2 ล้านไร่ มีพื้นที่รับน้ำที่ทำให้เกิดการแพร่ดินเค็ม 2.1 ล้านไร่ ซึ่งเป็นปัญหาสำคัญในการเพิ่มผลผลิตทางการเกษตร มีพื้นที่ป่าไม้ทั้งหมด 2,297,735 ไร่ มีสภาพป่าดิบสมบูรณ์ 1,243,743ไร่ มีแหล่งท่องเที่ยวทางธรรมชาติที่เป็นมรดกโลก คือ เขาใหญ่ มีดินแดนสวยงามและอากาศบริสุทธิ์ที่ อ.วังน้ำเขียว ดังนั้นเพื่อรองรับผลกระทบจากการเข้าสู่ประชาคมอาเซียน จังหวัดจึงมุ่งเน้นนโยบายการเติบโตที่เป็นมิตรกับสิ่งแวดล้อม (Green Growth) ยุทธศาสตร์การพัฒนาทรัพยากรธรรมชาติและสิ่งแวดล้อม และการบริหารจัดการน้ำแบบบูรณาการ

๔. การเมืองและความมั่นคง

จังหวัดนครราชสีมามีศักยภาพสูงในด้านความมั่นคง เนื่องจากมีกองกำลังเสริมสร้างความมั่นคงทางการทหาร ตำรวจ และพลเรือนที่เข้มแข็งมีความสำคัญในภูมิภาค/ประเทศ ได้แก่ กองทัพภาคที่ ๒ กองบิน ๑ กองบังคับการตำรวจภาค ๓ กองอำนวยการรักษาความมั่นคงภายในจังหวัดนครราชสีมา สำนักงาน ปปส.ภาค ๓ นอกจากนี้ยังมีหน่วยงานในสังกัดสำนักงานศาลยุติธรรม ศาลปกครอง สำนักงานอัยการสูงสุด และกระทรวงยุติธรรมจำนวนมากที่ปฏิบัติหน้าที่ในการรักษาความเป็นธรรมให้แก่ประชาชน จังหวัดให้ความสำคัญในเรื่องดังกล่าว จึงกำหนดยุทธศาสตร์ด้านความมั่นคง คือ การส่งเสริมการปกครองระบอบประชาธิปไตยและความมั่นคงของบ้านเมือง

วิสัยทัศน์ พันธกิจ ยุทธศาสตร์ เป้าประสงค์ แนวทางการพัฒนาขององค์กรปกครองส่วนท้องถิ่นในเขต จังหวัดนครราชสีมา

วิสัยทัศน์

“โคราช เมืองหลวงแห่งภาคอีสาน”

พันธกิจ

- (๑) บูรณาการ พัฒนาเมือง ชุมชนและชนบทให้บรรลุตามเกณฑ์เมืองนำอยู่ขององค์การอนามัยโลก
- (๒) ขับเคลื่อนกระบวนการมีส่วนร่วมพัฒนาสังคมคุณภาพ สังคมที่เอื้ออาทรและสังคมमानฉันท์
- (๓) สนับสนุนการผลักดันให้เกิดโครงข่ายคมนาคมขนส่งที่เชื่อมโยงในภูมิภาคและประเทศเพื่อนบ้าน
- (๔) สนับสนุนและส่งเสริมการผลิตพลังงานทดแทนเพื่อระบบเศรษฐกิจสีเขียว
- (๕) สร้างกระบวนการผลิต แปรรูปสินค้าการเกษตรและอาหารปลอดภัยเพื่อเพิ่มผลิตภาพอย่างมีประสิทธิภาพ

ประสิทธิภาพ

- (๖) เสริมสร้างภาคเกษตร อุตสาหกรรม บริการ การศึกษา และวัฒนธรรมเพื่อเตรียมความพร้อมเข้าสู่อาเซียน
- (๗) บูรณาการบริหารจัดการ ทรัพยากรธรรมชาติและสิ่งแวดล้อมอย่างมีคุณภาพที่ยั่งยืน
- (๘) ส่งเสริมสนับสนุนการบริหารงานภาครัฐตามหลักการบริหารกิจการบ้านเมืองที่ดีหรือธรรมาภิบาล

เป้าประสงค์

- (๑) พัฒนาจังหวัดฯ เป็นเมืองหลักรองรับความเจริญของภาคตะวันออกเฉียงเหนือเพื่อมุ่งสู่เมืองที่น่าอยู่
- (๒) พัฒนาสังคมอย่างทั่วถึงและยั่งยืน
- (๓) พัฒนาระบบโครงข่ายคมนาคมขนส่ง พลังงานสะอาด และศูนย์กระจายสินค้ารองรับความเจริญเติบโตทางเศรษฐกิจและสังคมเพื่อเตรียมความพร้อมเข้าสู่ประชาคมอาเซียน
- (๔) พัฒนาสินค้าเกษตรสีเขียวและอาหารปลอดภัยมุ่งสู่ครัวโลก
- (๕) เสริมสร้างอุตสาหกรรมสะอาดและการท่องเที่ยวสีเขียว

ประเด็นยุทธศาสตร์ (ตามลำดับความสำคัญ)

- (๑) พัฒนาปัจจัยแวดล้อมทางการแข่งขันของอุตสาหกรรมเกษตรและเชื่อมโยงห่วงโซ่อุปทานเพื่อพัฒนาไปสู่ครัวของโลก และฐานการผลิตพลังงานสะอาด
- (๒) พัฒนาระบบโลจิสติกส์และการค้าเพื่อเป็นศูนย์กลางความเจริญของภาคอีสานและรองรับประชาคม เศรษฐกิจอาเซียน
- (๓) พัฒนาศักยภาพการท่องเที่ยวและผลิตภัณฑ์ชุมชนเพื่อสร้างและกระจายรายได้ไปสู่ประชาชนในพื้นที่
- (๔) พัฒนาสังคมคุณภาพที่ทั่วถึงและยั่งยืนเพื่อสู่การเป็นเมืองน่าอยู่
- (๕) พัฒนาศักยภาพธรรมชาติและสิ่งแวดล้อม และการบริหารจัดการน้ำอย่างบูรณาการ
- (๖) ส่งเสริมการปกครองระบอบประชาธิปไตยและความมั่นคงของบ้านเมือง

กรอบยุทธศาสตร์และแนวทางการพัฒนาขององค์กรปกครองส่วนท้องถิ่นในเขตจังหวัดนครราชสีมา

ยุทธศาสตร์ที่ 1 การบริหารราชการให้มีประสิทธิภาพคุณภาพ

แนวทางการพัฒนา

1. จัดโครงสร้างองค์กรให้มีประสิทธิภาพบรรลุตามนโยบาย และบริหารงานอย่างโปร่งใสตรวจสอบได้ ให้มีส่วนร่วมทุกภาคส่วน ทั้งระดับชาติ ระดับจังหวัด ท้องถิ่น และภาคประชาชนรวมทั้งให้มีการบูรณาการกับภาคราชการทุกระดับ
2. ประสานงานสามพี่น้องท้องถิ่น (อบจ.เทศบาล อบต.) ละร่วมมือกับราชการส่วนภูมิภาค
3. ส่งเสริมศักยภาพของท้องถิ่นในทุก ๆ ด้าน ตามหลักการบริหารจัดการบ้านเมืองที่ดี
4. ส่งเสริมการกระจายอำนาจถ่ายโอนภารกิจและบุคลากรภาครัฐลงสู่องค์กรปกครองส่วนท้องถิ่น
5. การพัฒนาเทคโนโลยีและบุคลากรขององค์กรให้มีความเหมาะสมสอดคล้อง
6. การนำข้อมูล จปฐ. และกชช2ค. มาใช้ในการวางแผน โดยใช้ระบบฐานข้อมูลเทคโนโลยีสารสนเทศเป็นเครื่องมือในการวางแผนพัฒนาโคราช
7. การสื่อสารประชาสัมพันธ์เพื่อให้ประชาชนมีส่วนร่วมรับรู้และติดตามการทำงานขององค์กรตนเอง
8. ให้ศึกษาจัดทำแผนพัฒนาของอำเภอแบบบูรณาการ โดยให้มีส่วนร่วมเกี่ยวข้องกับทุกภาคส่วนเข้ามาร่วมจัดทำแผน เพื่อให้ทุกอำเภอมียุทธศาสตร์ (Master Plan) ในการพัฒนาทุกส่วนของอำเภอนั้น ๆ

ยุทธศาสตร์ที่ 2 การพัฒนาด้านสาธารณสุข

แนวทางการพัฒนา

1. พัฒนาระบบบริการสุขภาพให้มีคุณภาพมาตรฐานถึงและครบวงจร ผู้รับบริการสามารถเข้าถึงได้อย่างครอบคลุมเป็นธรรมเกิดความพึงพอใจ
2. สนับสนุนการพัฒนาทางด้านสาธารณสุข โดยจัดทุนการศึกษา สนับสนุน(แพทย์/พยาบาล/เจ้าหน้าที่สาธารณสุข/)ครอบคลุมทุกวิชาชีพ
3. ดาเนินการกระจายอำนาจด้านสาธารณสุข โดยครอบคลุมทั้งวัสดุ ครุภัณฑ์ กำลังคน งบประมาณ กำหนดแผนและขั้นตอนการกระจายอำนาจฯ พ.ศ.2542
4. เสริมสร้างความเข้มแข็งของชุมชนในด้านสาธารณสุข โดยส่งเสริมและสนับสนุนอาสาสมัครสาธารณสุข(อสม.)ให้ทำงานอย่างมีประสิทธิภาพและมีขวัญกำลังใจที่ดี

5. จัดระบบส่งเสริมสุขภาพภาคประชาชนเพื่อการพึ่งพาตนเองของประชาชน ส่งเสริมสุขภาพที่ดี (คุ้มครองผู้บริโภค/การควบคุมป้องกันโรคติดต่อ/ไม่ติดต่อ/การฟื้นฟูสุขภาพประชาชน/อนามัย/โรงเรียน)

6. พัฒนาระบบการแพทย์ฉุกเฉิน (EMS) โดยพัฒนามาตรฐานศูนย์แจ้งเหตุและจัดให้มีหน่วยรับส่งผู้ป่วยระดับโซนทุกโซนสามารถประสานการทำงานกับหน่วยบริการสาธารณสุขได้อย่างมีประสิทธิภาพ

7. การจัดระบบสุขภาพภาคประชาชนให้มีส่วนร่วมทุกภาคส่วนทั้งผู้นำชุมชน (กำนัน,ผู้ใหญ่บ้าน) กลุ่มสตรี, กลุ่มเยาวชน,กลุ่มวัยรุ่น, วิทยาทาน, วิทยาลัย

8. การส่งเสริมและสนับสนุนให้โรงพยาบาลในแต่ละพื้นที่ที่มีประสิทธิภาพและศักยภาพในการ รักษาผู้ป่วยเพิ่มมากขึ้น โดยการสนับสนุนประสานงาน ให้มีการสร้างโรงพยาบาลเพิ่มเติมทั้งในเมืองและ ตำบล

ยุทธศาสตร์ที่ 3 การพัฒนาด้านการศึกษา

แนวทางการพัฒนา

1. ส่งเสริมการกระจายอำนาจ และการถ่ายโอนภารกิจทางด้านการศึกษาให้เป็นไปตามความ สมักครใจ และความพร้อมของสถานศึกษานั้น ๆ

2. ส่งเสริมสนับสนุนการศึกษา รวมถึงการศึกษาทั้งในและนอกระบบโรงเรียน ทั้งระดับก่อนวัย เรียน ประถม มัธยม และระดับปริญญาตรี ภาคประชาชน โดยประสานการสนับสนุนงบประมาณและพัฒนา ศูนย์การเรียนรู้ชุมชน/ศูนย์พัฒนาเด็กเล็ก

3. ส่งเสริมการมีส่วนร่วมของประชาชนและภาคีการพัฒนาในการจัดการศึกษา

4. ส่งเสริมให้มีโรงเรียนต้นแบบความเป็นเลิศในแต่ละสาขา และเป็นโรงเรียนมาตรฐานคุณภาพ ขององค์การบริหารส่วนจังหวัด

5. ส่งเสริมสนับสนุนพัฒนาบุคลากรทางการศึกษาให้ได้มาตรฐานและมีความเป็นเลิศ

6. ส่งเสริมสนับสนุนให้โรงเรียน นวัตกรรมเทคโนโลยีสารสนเทศมาใช้ ในการเพิ่มประสิทธิภาพการ เรียนการสอนและการเรียนรู้

7. จัดให้มีคณะกรรมการการศึกษาเพื่อประสานการจัดการเรียนการสอนให้สอดคล้องกับ นโยบายการศึกษาของ อบจ.โดยให้ความร่วมมือของผู้บริหารการศึกษาทั้งที่สังกัด อบจ. และ กระทรวงศึกษาธิการ และอื่น ๆ

8. จัดการศึกษาโดยเน้นคุณธรรมนาสู่สัมมาชีพ

9. จัดตั้งสถาบันการศึกษา หรือการเรียนรู้ของประชาชนเพื่อพัฒนาอาชีพนาไปสู่การมีงานทา และมีรายได้เพิ่มขึ้น

10. จัดทาศูนย์การเรียนรู้ทางวิทยาศาสตร์และเทคโนโลยีที่ก้าวหน้า เช่น ศูนย์ภาษาศาสตร์ พิพิธภัณฑ วิทยาศาสตร์ ห้องสมุดมีชีวิตฯ

ยุทธศาสตร์ที่ 4 การพัฒนาด้านสวัสดิการสังคม

แนวทางการพัฒนา

1. พัฒนาคุณภาพชีวิตผู้สูงอายุโดยสนับสนุนเบี้ยสงเคราะห์ผู้สูงอายุ อย่างทั่วถึงและเป็นธรรม

2. ส่งเสริมการพัฒนาคุณภาพชีวิตชีวิตผู้สูงอายุและประชาชน

3. การสังคมสงเคราะห์และการพัฒนาคุณภาพชีวิต เด็ก สตรี คนชรา ผู้ด้อยโอกาสและผู้ติด เชื้อ HIV จัดให้มีและเพิ่มประสิทธิภาพศูนย์พัฒนาเด็ก

4. ส่งเสริมสนับสนุนและพัฒนาคุณภาพชีวิต ของคนทุกวัย ตั้งแต่แรกเกิด วัยเด็ก วัยรุ่น เยาวชน วัย ทางาน และวัยชรา

5. สนับสนุนการจัดสวัสดิการชุมชน โดยชุมชนมีส่วนร่วมบริหารจัดการ
6. สนับสนุนกลุ่มเด็ก สตรี คนชรา ผู้ด้อยโอกาส ผู้ป่วยเรื้อรัง ด้านหลักประกันรายได้ เข้าถึง บริการของรัฐอย่างทั่วถึงเป็นธรรม
7. จัดตั้งศูนย์ข้อมูลเพื่อวิเคราะห์ปัญหาและรวบรวมปัญหา
8. คุ่มครองและพิทักษ์สิทธิเด็ก เยาวชน สตรี คนชรา ผู้ด้อยโอกาส

ยุทธศาสตร์ที่ 5 การพัฒนาด้านเศรษฐกิจ พาณิชยกรรม อุตสาหกรรม

แนวทางการพัฒนา

1. การส่งเสริมผู้ประกอบการรายย่อย โดยประสานกับสถาบันการศึกษาของส่งเสริมคุณภาพชีวิต/พาณิชยกรรม อุตสาหกรรม ภาคธุรกิจเอกชน หน่วยงานของรัฐ เช่น ความรู้ด้านบริหารจัดการ ประสานกองคลังงานการลงทุนช่องทางตลาด
2. ส่งเสริม OTOP ในด้านนวัตกรรม เช่น พัฒนาคุณภาพการผลิต ยกกระดับเป็นสินค้าส่งออก และจัดหาห้องแสดงสินค้า เพื่อขยายเครือข่ายและการตลาดส่งออก
3. ประสานงานกับทุกภาคส่วน เช่น สภาอุตสาหกรรม หอการค้า อื่นๆ เพื่อสนับสนุนด้านเศรษฐกิจของจังหวัด
4. การพัฒนาเศรษฐกิจการค้าระหว่างประเทศ
5. สนับสนุนการพัฒนาอุตสาหกรรม (สอช.) และพัฒนาวิสาหกิจชุมชน

ยุทธศาสตร์ที่ 6 การพัฒนาด้านเกษตรกรรม

แนวทางการพัฒนา

1. ส่งเสริมและพัฒนา คุณภาพด้านการผลิต เพื่อเพิ่มมูลค่าผลผลิตและ กองส่งเสริมคุณภาพชีวิตการตลาด โดยให้ความรู้กับประชาชนอย่างทั่วถึงและสอดคล้องกับวิถีชีวิตจริง
2. พัฒนาระบบข้อมูลสารสนเทศ ด้านเกษตรกรรม
3. เสริมสร้างความเข้มแข็งของชุมชนโดยใช้เกษตรอินทรีย์
4. พัฒนาความรู้ด้านวิชาการ เพื่อส่งเสริมและพัฒนาคุณภาพผลผลิตทางการเกษตร สนับสนุนศูนย์การเรียนรู้ชุมชน / และแหล่งเรียนรู้ด้านเศรษฐกิจยุทธศาสตร์การพัฒนา แนวทางการพัฒนา หน่วยงานที่รับผิดชอบพอเพียง และเกษตรทฤษฎีใหม่
5. ประสานงานจัดหาแหล่งน้ำเพื่อการเกษตร
6. สนับสนุนการรวมกลุ่มเกษตรกร เพื่อเพิ่มอำนาจการต่อรองต่าง ๆ
7. ส่งเสริมการแปรรูปผลผลิตพืชผลทางการเกษตร เป็นพลังงานทดแทน
8. ส่งเสริมการดำเนินงานพลังงานทดแทนจากผลผลิตเกษตร, น้ำ, ลม, แสงอาทิตย์ และการเผาขยะเศษวัสดุเป็นพลังงาน

ยุทธศาสตร์ที่ 7 พัฒนาการท่องเที่ยวและบริการ

แนวทางการพัฒนา

1. ประสานร่วมมือกับ ท.ท.ท. เพื่อยกระดับกิจกรรมการท่องเที่ยวของจังหวัด สำนักปลัดฯ, กองช่าง และจัดระบบการตลาดส่งเสริมการท่องเที่ยวทั้งในและต่างประเทศ
2. ประสานงานโครงการขยายการท่องเที่ยวอย่างเป็นระบบ เช่น การท่องเที่ยวเชิงนิเวศ / เชิงวัฒนธรรม / เชิงเกษตรถึงสุขภาพ (สปาสมุนไพร)
3. ประสานการตลาดนักท่องเที่ยวผู้สูงอายุจากต่างประเทศมาใช้บริการแบบ ลองสแตย์ที่ ศูนย์พัฒนาคุณภาพชีวิตผู้สูงอายุ
4. ส่งเสริมการพัฒนาบุคลากรด้านการท่องเที่ยว ร่วมกับสถาบันทางการศึกษาศูนย์พัฒนาข้อมูลการท่องเที่ยว
5. พัฒนาสิ่งอำนวยความสะดวกและความปลอดภัย เพื่อบริการนักท่องเที่ยวให้สะดวกรวดเร็ว
6. สนับสนุนการจัดกิจกรรมการท่องเที่ยวเชิงวัฒนธรรม ประเพณีภูมิปัญญาท้องถิ่น ภายในจังหวัด เช่น งานย่าโม งานผ้าไหมปักธงชัยงานปราสาทหิน งานแข่งเรือพิมาย ฯลฯ
7. ใช้สนามกีฬาซีเกมส์เพื่อจัดกิจกรรมส่งเสริมการท่องเที่ยว เช่น งานแสดงสินค้าอินโดจีน ฯลฯ

ยุทธศาสตร์ที่ 8 การพัฒนาด้านการศึกษาและนันทนาการ

แนวทางการพัฒนา

1. ส่งเสริมการศึกษาทุกประเภท เพื่อความเป็นเลิศ และเป็นอาชีพสนับสนุนกีฬาพื้นบ้าน
2. ส่งเสริมจัดการแข่งขันกีฬาเพื่อสร้างความสมานฉันท์ระหว่างองค์กรต่าง ๆ
3. ส่งเสริมสนับสนุนนักกีฬาระดับเยาวชนให้เป็นตัวแทนระดับจังหวัดและสนับสนุนโรงเรียนการกีฬา
4. ส่งเสริมกีฬาและนันทนาการระดับเยาวชนและประชาชน เพื่อแก้ปัญหายาเสพติดและใช้เวลาว่างให้เกิดประโยชน์
5. ประสานความร่วมมือชมรม / สมาคมต่าง ๆ เพื่อจัดการแข่งขัน ณ สนามกีฬาซีเกมส์
6. จัดให้มีกิจกรรมประกวดการแสดงของศิลปินท้องถิ่นพื้นบ้าน เช่น ลิเกเพลงโคราช และการแข่งขันทางดนตรี เพื่อยกระดับสู่มืออาชีพ
7. เสนอเป็นตัวแทนการจัดการแข่งขันกีฬาระดับชาติ นานาชาติ เพื่อยกระดับมาตรฐานการกีฬา
8. ส่งเสริมสนับสนุน สมาคม และสโมสรกีฬาในจังหวัด

ยุทธศาสตร์ที่ 9 การพัฒนาทรัพยากรและสิ่งแวดล้อม

แนวทางการพัฒนา

1. บูรณาการการบริหารจัดการดิน น้ำ ป่า ขยะ มลภาวะ โดยการมีส่วนร่วมของ 3 ภาคี ทุกเรื่องได้แก่ ภาคีหน่วยราชการ นักวิชาการ และประชาชน
2. ส่งเสริมการจัดสวนสาธารณะชุมชน/ส่งเสริมการสร้างความร่วมมือสองข้างทาง เช่น หน้าโรงเรียนชุมชน ปรับปรุงภูมิทัศน์ภายในจังหวัด
3. ส่งเสริมให้มีการบริหารจัดการลุ่มน้ำย่อย โดยภาคีความร่วมมือของชุมชน
4. รณรงค์การแก้ไขปัญหาภาวะโลกร้อน/ส่งเสริมการประหยัดพลังงาน
5. ส่งเสริมภูมิปัญญาท้องถิ่น ในการจัดการทรัพยากรธรรมชาติ สิ่งแวดล้อมชุมชน
6. ประสานความร่วมมือ เพื่อแก้ไขปัญหาขยะภาครัฐและเอกชนแบบครบวงจร
7. การปรับปรุงและพัฒนาส่งเสริมการลดมลภาวะภายในจังหวัด

8. ปรับปรุงคุณภาพสายน้ำลาคลองและสายน้ำหลักทั้ง 9 สาย ของจังหวัดนครราชสีมา
9. ส่งเสริมการเฝ้าระวังภาวะน้ำท่วม น้ำแล้ง น้ำเค็ม โดยชุมชน
10. สนับสนุนให้มีการวัดหาข้อมูลทรัพยากรธรรมชาติโดยใช้เครื่อง paramotor และเทคโนโลยีสำรวจระยะไกลเพื่อป้องกันการบุกรุกป่าไม้เป็นการอนุรักษ์ทรัพยากรป่าไม้และแหล่งน้ำ

ยุทธศาสตร์ที่ 10 การพัฒนาด้านโครงสร้างพื้นฐาน

แนวทางการพัฒนา

1. จัดระบบฐานข้อมูลสารสนเทศการพัฒนาด้านโครงสร้างพื้นฐาน
2. บูรณาการแผนพัฒนาโครงสร้างพื้นฐานสามพี่น้องท้องถิ่น (อบจ. เทศบาล สิ่งแวดล้อม, กองช่าง อบต.) เพื่อลดความทับซ้อนของพื้นที่ และเกิดประโยชน์สูงสุดแก่ประชาชน
3. ส่งเสริมเชื่อมโยงการชลประทาน ก่อสร้างฝาย ทานบกั้นน้ำ ขุดลอก ขุดสระ พัฒนาแหล่งน้ำ คลองน้ำ ระบบประปา และการกระจายการใช้ประโยชน์
4. การจัดทำหิมะและบำรุงรักษาโครงสร้างพื้นฐาน ทางบก ทางน้ำ และทางระบายน้ำและการปรับปรุงบำรุงรักษาในเขตชุมชนและท้องถิ่น
5. ส่งเสริมสถานที่เพื่อนันทนาการและออกกำลังกายสนามกีฬาและนันทนาการชุมชน
6. การผังเมืองรวมของท้องถิ่นและการผังเมืองรวมจังหวัด
7. ซ่อมบำรุงปรับปรุงเครื่องมือ เครื่องจักรกล

ยุทธศาสตร์ที่ 11. การพัฒนาด้านการส่งเสริมศาสนา ศิลปะ และวัฒนธรรม

แนวทางการพัฒนา

1. ส่งเสริมให้จัดพระสงฆ์เป็นศูนย์ส่งเสริม คุณธรรมวัฒนธรรมประเพณี วิถีพุทธท้องถิ่น
2. รื้อฟื้น คุณค่า วัฒนธรรมประเพณีของชุมชน เช่น ชาติพันธุ์ วัฒนธรรม วิถีชีวิต ภูมิปัญญาท้องถิ่น
3. ส่งเสริมสนับสนุนการศึกษาสงฆ์ รูปแบบต่าง ๆ
4. ส่งเสริมบทบาทของสถาบัน บวร บ้าน วัด โรงเรียน ในการพัฒนาชุมชน
5. สนับสนุนโครงการวัดปลอดภัยให้ยั่งยืนและโครงการตรวจสอบคุณภาพให้พระสงฆ์เป็นประจำ

ยุทธศาสตร์ที่ 12. การพัฒนาด้านความมั่นคงปลอดภัยในชีวิตและทรัพย์สิน

แนวทางการพัฒนา

1. การป้องกันและบรรเทาสาธารณภัย /ความมั่นคงปลอดภัยในชีวิตและทรัพย์สิน/ลดอุบัติเหตุจราจรทางบก/ทางน้ำ
2. เสริมสร้างความเข้มแข็งของชุมชน ในด้านความมั่นคงและความปลอดภัย โดยส่งเสริมและสนับสนุน ตรวจบ้าน/ อพปร. ให้ทำงานอย่างมีคุณภาพ
3. สร้างความมั่นใจและความสบายใจให้กับประชาชนด้านความปลอดภัยในชีวิตและทรัพย์สิน

วิสัยทัศน์การพัฒนาอำเภอแก้งสนามนาง

“เพิ่มผลผลิตการเกษตร เพื่อเพิ่มรายได้ให้กับเกษตรกร”

ศักยภาพของอำเภอแก้งสนามนาง

พื้นที่อำเภอแก้งสนามนางเป็นพื้นที่ราบดอนลูกคลื่น ลาดเอียงจากทิศใต้สู่ทิศเหนือ และลาดเอียงจากทิศตะวันออกสู่ทิศตะวันตก ลักษณะพื้นที่ราบลุ่มจะอยู่ด้านทิศตะวันตกเหมาะสำหรับเพาะปลูกข้าว ส่วนด้านทิศตะวันออกจะเป็นดอนลูกคลื่นเหมาะสำหรับเพาะปลูกพืชไร่ เช่น อ้อย และมันสำปะหลังทางทิศเหนือจะมีแม่น้ำชีไหลผ่านเป็นระยะทางยาวประมาณ ๓๐ กิโลเมตร และมีลำห้วยหลัก ๓ ลำห้วย ลำห้วยรวง ลำห้วยขี้หนู ลำห้วยยาง นอกจากนี้ยังมีโรงงานน้ำตาลราชสีมา ซึ่งเป็นแหล่งรับซื้ออ้อยจากเกษตรกร ซึ่งนำมาผลิตเป็นน้ำตาลอีกด้วย

ผลการพัฒนาอำเภอแก้งสนามนาง

๑. ด้านเศรษฐกิจ

พื้นที่เกษตรกรรม ๑๖๒,๐๗๓ ไร่ ครอบครัวยุทธกรรม จำนวน ๕,๕๖๐ ครอบครัวยุทธกรรม ร้อยละ ๓๔.๓๐ ประกอบอาชีพทำนาเป็นหลัก รองลงมา ร้อยละ ๒๒.๘๕ ประกอบอาชีพ ทำไร่ อ้อย นอกนั้นมีการทำไร่ ไร่อื่นทำสวน เลี้ยงสัตว์เล็กน้อย

การประกอบอาชีพด้านการเกษตรกรรมราษฎรเป็นไปตามธรรมชาติ มีการนำความรู้ เทคโนโลยีด้านการเกษตรมาใช้ น้อยมาก ราคาผลผลิตยังเป็นไปตามกลไกของตลาด และระบบพ่อค้าคนกลาง แหล่งน้ำเพื่อการเกษตรที่มีอยู่ตามธรรมชาติยังขาดการบริหารจัดการที่ดีทำให้ไม่สามารถใช้น้ำเพื่อการเกษตร ได้สูงสุด

๒. ด้านโครงสร้างพื้นฐาน

อำเภอแก้งสนามนาง มีถนนติดต่อระหว่างตำบลเป็นถนนลาดยาง สายหลัก จำนวน ๓ สาย ถนนลาดยางระหว่างหมู่บ้าน ๔ สาย นอกนั้นเป็นถนนลูกรัง สภาพชำรุดทรุดโทรม และมีจำนวนไม่เพียงพอทำให้เกษตรกรเดือดร้อนเป็นอย่างมาก

๓. ด้านสังคม/คุณภาพชีวิต

ด้านสังคม

- ประชาชนในเขตพื้นที่อำเภอแก้งสนามนาง มีความปลอดภัยในชีวิตและทรัพย์สินอยู่ในเกณฑ์ปัญหาและคดีร้ายแรงอย่างน้อยมาก สถานการณ์ด้านยาเสพติดปานกลาง ชุมชนส่วนใหญ่ตื่นตัว และมีส่วนร่วมในกิจกรรมต่อต้านยาเสพติดอย่างต่อเนื่อง สม่าเสมอ

ด้านคุณภาพชีวิต

๑. ปัญหาการว่างงาน มีเฉพาะฤดูการที่เก็บเกี่ยว
๒. การศึกษา เด็กส่วนใหญ่จบการศึกษาภาคบังคับ และมีแนวโน้มที่ผู้ปกครองสามารถส่งหลานเรียนต่อ ทั้งภาคการศึกษาในโรงเรียน และการศึกษาออกโรงเรียน
๓. ปัญหาด้านเด็กขาดสารอาหาร เบาบาง และมีแนวโน้มที่จะหมดสิ้นไป เนื่องจากภาครัฐและองค์กรส่วนท้องถิ่นให้ความสำคัญและให้การสนับสนุนอย่างต่อเนื่อง
๔. โรคติดต่อร้ายแรง ในเขตอำเภอแก้งสนามนาง คือ ไข้เลือดออกที่มีโอกาสจะเป็นโรคประจำถิ่นซึ่งกำลังเจ้าหน้าที่และ อาสาสมัครที่มีอยู่ยังไม่สามารถเปลี่ยนวิถีชีวิตของประชาชนได้

ด้านทรัพยากร และด้านสิ่งแวดล้อม

๑. น้ำใต้ดินบางพื้นที่เค็ม ไม่สามารถทำการเพาะปลูกได้ หรืออุปโภคบริโภคได้
๒. ด้านความสะอาด ความเป็นระเบียบเรียบร้อยของชุมชน ประชาชนยังนิยมเลี้ยงวัว ควาย ใต้ถุนบ้านหรือโคตบ้านที่อยู่อาศัย ยังมีการบริโภคเนื้อสัตว์ดิบ
๓. ปัญหาเรื่องป่าไม้ ซึ่งแต่เดิมยังมีสภาพเป็นป่าสงวน แต่ปัจจุบันกลายเป็นป่าเสื่อมโทรม ซึ่ง สปก. ได้ทำการจัดสรรให้ราษฎรเข้าทำกินเป็นส่วนใหญ่แล้ว จะเหลือป่าไม้ที่อยู่สาธารณะเพียงบางส่วนนั้น ซึ่งปัจจุบันมีการรณรงค์ให้มีการปลูกป่าทดแทนในพื้นที่สาธารณะมากขึ้น

ปัญหาความต้องการของนายอำเภอแก้งสนามนาง

ปัญหาสำคัญของอำเภอ

๑. ปัญหาหลัก คือ โครงสร้างพื้นฐาน ได้แก่ แหล่งพื้นที่การเกษตร แหล่งน้ำเพื่ออุปโภค บริโภค, เส้นทางการคมนาคม, ไฟฟ้า โทรศัพท์
 ๒. ปัญหารอง คือ เศรษฐกิจชุมชน ได้แก่ การพัฒนาอาชีพหลักและแหล่งส่งเสริมอาชีพรอง คืออาชีพเสริม
- ### ความต้องการของอำเภอ
๑. สร้างฝายน้ำล้น แก้มลิง ปรับปรุงถนน ซ่อมแซมถนนลูกรัง ที่ชำรุดทรุดโทรมในระยะเร่งด่วนในปีแรก
 ๒. การปรับปรุงและส่งเสริมการทำนาข้าว การทำไร่อ้อย และพืชเศรษฐกิจอื่นๆ ส่งเสริมอาชีพ การฝึกอบรมด้านหัตถกรรม และการรวมกลุ่มอาชีพ
 ๓. ด้านสังคมสงเคราะห์ผู้สูงอายุ คนพิการ ผู้มีรายได้น้อย ป้องกันโรคระบาด เช่น โรคไข้หวัดนก โรคฉี่หนู โรคไข้เลือดออก ตลอดจนการรณรงค์ในการป้องกันและแก้ไขปัญหาโรคเอดส์
 ๔. ความปลอดภัยในชีวิตและทรัพย์สิน รณรงค์การป้องกันการแพร่ระบาดของยาเสพติด
 ๕. ทรัพยากรธรรมชาติและสิ่งแวดล้อม จัดระบบการจัดการน้ำเสีย ระบบการจัดเก็บขยะและการทิ้งขยะส่งเสริมการปลูกต้นไม้ในที่สาธารณะ และตามถนนหนทาง ตามแนวพระราชเสาวนีย์

นโยบายการพัฒนาของผู้บริหารท้องถิ่น

1. นโยบายด้านการเมืองและการบริหาร

1. พัฒนาองค์การบริหารส่วนตำบลบึงพะไล ให้เป็นองค์กรธรรมาภิบาล ที่มีหลักการบริหารจัดการตามหลักการบริหารกิจการบ้านเมืองและสังคมที่ดี และเป็นหน่วยบริการสังคมที่ดี มีมาตรฐาน ด้วยการส่งเสริม สร้างความร่วมมือ ประสานงานกับทุกฝ่ายที่เกี่ยวข้อง สร้างกระบวนการเรียนรู้ เพื่อพัฒนาศักยภาพ และยกระดับแก่สมาชิกสภาท้องถิ่น ข้าราชการ พนักงานและพนักงานจ้าง ซึ่งเป็นทรัพยากรบุคคลอันสำคัญของตำบลบึงพะไล พร้อมทั้งส่งเสริมกระบวนการพัฒนาระบบการบริการสาธารณะที่ดีมีมาตรฐาน สร้างความสะอาด ลดขั้นตอนการปฏิบัติงาน สร้างบุคลากรให้มีคุณภาพและมีจิตสำนึกในการให้บริการ เพื่อรองรับการบริการแต่ละด้านให้เกิดประโยชน์สูงสุดต่อประชาชน
2. ส่งเสริมสนับสนุนการขับเคลื่อนองค์กรชุมชนและคณะกรรมการชุมชน ที่ดำเนินกิจกรรม และโครงการต่าง ๆ โดยชุมชนและเพื่อชุมชน รวมทั้งการสร้างความเข้มแข็งให้กับชุมชน เพื่อพัฒนาระดับการขับเคลื่อนไปสู่ทิศทางของเมืองน่าอยู่ ชุมชนน่าอยู่อย่างยั่งยืน
3. ส่งเสริมสนับสนุนการประสานงานเพื่อก่อให้เกิดการสร้างเครือข่ายการทำงาน ทั้งภาครัฐ องค์กรปกครองส่วนท้องถิ่นในพื้นที่ และพื้นที่อื่น ๆ ส่วนราชการที่เกี่ยวข้อง รวมถึงภาคเอกชน องค์กรพัฒนาเอกชน

4. เพิ่มประสิทธิภาพในการจัดเก็บและพัฒนารายได้ ให้มีความทั่วถึง เป็นธรรม รับฟังความคิดเห็นจากประชาชนตามครรลองระบอบประชาธิปไตย ตั้งแต่เริ่มกระบวนการ ร่วมคิด ร่วมสร้าง ร่วมตรวจสอบ โปร่งใสและปฏิบัติงานอย่างมีระบบ

2. นโยบายด้านการพัฒนาสังคม

1. รมรณรงค์ส่งเสริมกระบวนการสร้างเสริมคุณธรรม จริยธรรมการสร้างวินัย และจิตสาธารณะของคนในชุมชน
2. ส่งเสริม สนับสนุน อำนวยความสะดวกแก่การดำเนินงานด้านสวัสดิการสงเคราะห์ เบี้ยยังชีพผู้สูงอายุ คนพิการ และผู้ด้อยโอกาสให้มีคุณภาพชีวิตที่ดีสามารถพึ่งตนเองได้ รวมทั้งได้รับการช่วยเหลือและได้รับการบริการอย่างทั่วถึงและเป็นธรรม
3. ส่งเสริมและสนับสนุนด้านการกีฬาและลานกีฬาหมู่บ้าน เพื่อสุขภาพอนามัยที่ดีของประชาชน ให้เด็กและเยาวชนใช้เวลาว่างให้เกิดประโยชน์ สนับสนุนให้มีการแข่งขันกีฬา เพื่อก่อให้เกิดความรัก ความสามัคคีและปลูกฝังค่านิยมที่ดีต่อการกีฬา
4. ป้องกัน ปราบปราม และแก้ไขปัญหายาเสพติดให้หมดไปจากพื้นที่ ประสานความร่วมมือกับหน่วยงานของรัฐ เอกชนที่เกี่ยวข้อง ร่วมกันป้องกันและแก้ปัญหาอย่างใกล้ชิด เสริมสร้างความเข้มแข็งความเข้าใจที่ถูกต้องให้แก่สถาบันครอบครัว
5. ส่งเสริม สนับสนุนการพัฒนาสังคมที่สอดคล้องกับทิศทางของการสร้างสุขภาวะแบบ องค์กรรวม และการสร้างสังคมที่อยู่ดีมีสุข มีความเป็นชุมชนน่าอยู่ ประชาชนมีความปลอดภัยในชีวิตและทรัพย์สิน การป้องกันและบรรเทาสาธารณภัยต่าง ๆ ที่อาจเกิดขึ้นตลอดเวลา

3. นโยบายการพัฒนาการศึกษา ศาสนา ศิลปะ วัฒนธรรม

1. สนับสนุนและส่งเสริมพัฒนาศูนย์พัฒนาเด็กเล็กก่อนวัยเรียนให้ได้มาตรฐาน เน้นคุณภาพ ประสิทธิภาพและความเที่ยงธรรมในการบริหารจัดการศึกษาทุกประเภท
2. ส่งเสริมและสนับสนุนด้านการศึกษาที่ทันสมัย ทันโลกทันเหตุการณ์
3. สนับสนุน ส่งเสริม รักษาขนบธรรมเนียมประเพณี ศิลปะและวัฒนธรรมอันดีงามของท้องถิ่นพัฒนาแหล่งวัฒนธรรม ศิลปวัตถุ และโบราณสถาน ให้เป็นแหล่งเรียนรู้และแหล่งรายได้ของประชาชนในพื้นที่

4. นโยบายพัฒนาสาธารณสุขและส่งเสริมคุณภาพชีวิต

1. เสริมสร้างความเข้มแข็งของชุมชน ให้ประชาชนมีสุขภาพอนามัยสมบูรณ์ แข็งแรงและมีสุขภาพจิตที่ดี การดูแลรักษาสุขภาพอนามัยของประชาชน โดยประชาชน เพื่อประชาชน
2. ส่งเสริมการดำเนินกิจกรรมด้านการสร้างเสริมสุขภาพของประชาชน และการบริการสาธารณสุขขั้นพื้นฐาน ผู้รับบริการสามารถเข้าถึงได้อย่างสะดวก รวดเร็ว เป็นธรรม
3. สนับสนุนการควบคุมป้องกันการแพร่ระบาดของโรคติดต่อ และโรคไม่ติดต่อ ที่อันตรายต่อคนและสัตว์ โดยการสร้างขีดความสามารถในการเฝ้าระวัง ป้องกัน ควบคุมและดูแลรักษาอย่างเป็นระบบ เชื่อมโยงกับทุกภาคส่วนที่เกี่ยวข้อง
4. ส่งเสริม สนับสนุนงานสุขภาพอนามัย และการจัดการสุขภาวะภาคประชาชน โดยผ่านกลุ่มอาสาสมัครสาธารณสุขประจำหมู่บ้าน (อสม.)
5. ส่งเสริมและพัฒนากิจกรรมที่สอดคล้องกับการคุ้มครองผู้บริโภค

5. นโยบายพัฒนาทางเศรษฐกิจ

1. สนับสนุน ส่งเสริมกลุ่มอาชีพให้เติบโตและเข้มแข็งเพื่อพัฒนาศักยภาพของกลุ่มให้มีความเข้มแข็งอย่างยั่งยืน พัฒนาอาชีพที่เหมาะสมกับสภาวะแวดล้อมของท้องถิ่นและกระตุ้นให้เกิดการพัฒนากระบวนการสร้างระบบเศรษฐกิจชุมชน ขยายเครือข่าย โดยจัดหาแหล่งรองรับสินค้าหรือตลาดส่งออกสินค้าของกลุ่มอาชีพ

2. สนับสนุน ส่งเสริมด้านการเกษตร กระบวนการเรียนรู้ภาคการเกษตร อุตสาหกรรม การเกษตร ควบคู่กับการรักษาสีงแวดล้อม โดยการใช้เกษตรอินทรีย์

3. เสริมสร้างรายได้และลดรายจ่ายในครัวเรือน ส่งเสริม สนับสนุน ขยายเครือข่าย เพิ่มศักยภาพผู้ประกอบการในพื้นที่

4. ส่งเสริมกิจกรรมที่สอดคล้องตามแนวทางเศรษฐกิจพอเพียง

6. นโยบายด้านการพัฒนาโครงสร้างพื้นฐาน

1. พัฒนาระบบการก่อสร้าง ปรับปรุง บำรุงรักษาสาธารณูปโภคต่าง ๆ การขยายเขตไฟฟ้าและติดตั้งไฟฟ้าสาธารณะ ให้ทั่วถึงทุกพื้นที่ ประชาชนมีไฟฟ้าในครัวเรือนใช้ตามความเหมาะสม

2. เสริมสร้างมาตรการในการป้องกัน และแก้ไขปัญหาน้ำท่วมขังในชุมชน ให้มีและบำรุงทางระบายน้ำ โดยการก่อสร้างและปรับปรุงท่อระบายน้ำ รางระบายน้ำ รวมถึงระบบระบายน้ำเพื่อแก้ไขปัญหา น้ำท่วมขังอย่างเป็นระบบ

3. ส่งเสริมการพัฒนาแหล่งน้ำสำหรับประชาชนได้อุปโภค บริโภค โดยการพัฒนาแหล่งน้ำที่มีอยู่เดิมให้สามารถใช้ประโยชน์ได้อย่างคุ้มค่าและจัดหาแหล่งน้ำใหม่ตามความเหมาะสม

7. นโยบายด้านการพัฒนาทรัพยากรธรรมชาติและสิ่งแวดล้อม

1. รณรงค์ ส่งเสริมการสร้างจิตสำนึกสาธารณะทางด้านการบริหารจัดการทรัพยากร ธรรมชาติและสิ่งแวดล้อมแก่ประชาชน และชุมชน

2. สนับสนุน ส่งเสริมให้ชุมชนมุ่งรักษาความสะอาดและความเป็นระเบียบเรียบร้อยของชุมชน และสถานที่ต่าง ๆ ในตำบลให้เป็นชุมชนน่าอยู่

3. ส่งเสริมสนับสนุนการเฝ้าระวัง และการมีส่วนร่วมของชุมชนในการควบคุมและกำจัดมลภาวะที่มีผลต่อสุขภาพอนามัยและคุณภาพชีวิตของประชาชน

4. ส่งเสริมสนับสนุนกระบวนการมีส่วนร่วมของชุมชนในการบริหารจัดการทรัพยากรธรรมชาติและสิ่งแวดล้อม ขับเคลื่อนการจัดทำโครงการ และการดำเนินกิจกรรมต่าง ๆ ที่มุ่งไปสู่การลดภาวะโลกร้อน

วิสัยทัศน์ (Vision) และพันธกิจ (mission) การพัฒนาท้องถิ่น

วิสัยทัศน์การพัฒนาขององค์การบริหารส่วนตำบลบึงพะไล

วิสัยทัศน์ (Vision)

“องค์กรเพื่อการพัฒนา ธรรมาภิบาลก้าวไกล”

พันธกิจ (Mission)

1. ปรับปรุงและพัฒนาระบบคมนาคม ระบบสาธารณสุขภาค สาธารณูปโภค สาธารณูปการให้ได้มาตรฐาน มีประสิทธิภาพและเพียงพอต่อความต้องการของประชาชน เพื่อรองรับการขยายตัวทางเศรษฐกิจของท้องถิ่น
2. การส่งเสริมและพัฒนาศักยภาพของคน ครอบครัวและชุมชนให้เข้มแข็ง สามารถพึ่งตนเองได้ ตามแนวคิดเศรษฐกิจพอเพียง
3. การสร้างระบบบริหารจัดการที่ดี โดยให้ประชาชนมีส่วนร่วมในการตัดสินใจ การวางแผนพัฒนาการตรวจสอบ เพื่อให้เกิดความโปร่งใสในการบริหารและการปกครอง
4. ปรับปรุงและพัฒนาการศึกษาและสาธารณสุข ตลอดจนอนุรักษ์และพัฒนาศิลปวัฒนธรรมอันดีงามและภูมิปัญญาท้องถิ่น
5. การพัฒนาเทคโนโลยีสารสนเทศเพื่อการบริหารและการบริการให้มีประสิทธิภาพยิ่งขึ้น เพื่อสนับสนุนการบริหารจัดการที่ดี
6. การเพิ่มประสิทธิภาพในการจัดการด้านการท่องเที่ยวและการจัดการทรัพยากรธรรมชาติและสิ่งแวดล้อม เพื่อการพัฒนาที่ยั่งยืน
7. การสร้างความเข้มแข็งด้านการเงินการคลัง โดยการปรับปรุงกระบวนการบริหารการเงินการคลังให้สอดคล้องกับอำนาจหน้าที่และภารกิจที่มีอยู่เดิม และรองรับภารกิจภายโอนจากการกระจายอำนาจ

จุดมุ่งหมายเพื่อการพัฒนา (Goals)

1. การคมนาคมสะดวก ระบบสาธารณสุขภาคเพียงพอและทั่วถึง
2. การบริหารการเมืองการปกครองเกิดสภาพคล่อง มีประสิทธิภาพ ตามหลักธรรมาภิบาล
3. การมีส่วนร่วมของประชาชนในการพัฒนาท้องถิ่นอย่างยั่งยืน
4. ประชาชนมีคุณภาพชีวิตที่ดี ดำเนินชีวิตตามแนวคิดเศรษฐกิจพอเพียง
5. ส่วนส่งเสริมการศึกษา พัฒนาเด็กเล็ก อนุรักษ์ศิลปวัฒนธรรม และขนบธรรมเนียมประเพณี
6. อนุรักษ์ทรัพยากรธรรมชาติและสิ่งแวดล้อม และพัฒนาให้เป็นแหล่งท่องเที่ยว
7. ชุมชนมีความเข้มแข็ง ปลอดภัยเสถียร ประชาชนมีความปลอดภัยในชีวิตและทรัพย์สิน
8. ผู้ด้อยโอกาส ผู้สูงอายุ ผู้พิการ ผู้ป่วยเอดส์ ผู้ป่วยเรื้อรังได้รับการดูแลอย่างทั่วถึง

ปัจจัยและสถานการณ์การเปลี่ยนแปลงที่มีผลต่อการพัฒนา

การวิเคราะห์ปัญหาและความต้องการของประชาชนในท้องถิ่น

1. ด้านโครงสร้างพื้นฐาน

1.1 การบริการด้านการประปาไม่เพียงพอและทั่วถึง เกิดปัญหาการขาดแคลนแหล่งน้ำสำหรับอุปโภค บริโภคในฤดูร้อน การบริหารจัดการน้ำประปาจะต้องได้รับการปรับปรุง ความต้องการของประชาชน คือ ต้องการให้ปรับปรุงซ่อมแซมและต่อท่อประปาภายในหมู่บ้าน จัดระบบการจัดการน้ำสำหรับอุปโภค บริโภคให้มีความสะอาดมากขึ้น ก่อสร้างระบบประปาหมู่บ้านให้ทั่วถึง ขุดบ่อน้ำตื้นเพิ่มเติม

1.2 การคมนาคม ขาดงบประมาณในการดำเนินงาน ปัญหาถนน เส้นทางคมนาคมไม่สะดวก เนื่องจากเส้นทางที่มีอยู่บางส่วนยังไม่ได้มาตรฐาน เป็นหลุมเป็นบ่อ ถนนขาดการเชื่อมโยงให้เป็นระบบ ความต้องการของประชาชน คือ ปรับปรุงเส้นทางคมนาคมให้สะดวก ปลอดภัย ครอบคลุมและเป็นระบบ

1.3 ไฟฟ้าแสงสว่าง ปัญหาไฟฟ้าส่องสว่างสาธารณะไม่ทั่วถึง ความต้องการของประชาชน คือ เพิ่มไฟฟ้าส่องสว่างสาธารณะให้ครอบคลุมทั่วถึงพื้นที่ภายในตำบลบางเหียง

2. การศึกษา กีฬา ศาสนา และศิลปวัฒนธรรม

2.1 การศึกษา บุคลากรและอาคารศูนย์พัฒนาเด็กเล็กยังไม่ได้มาตรฐาน ความต้องการของประชาชน คืออาคารศูนย์พัฒนาเด็กที่ได้มาตรฐานเหมาะสำหรับการพัฒนาการเรียนรู้ของเด็ก

2.2 สนับสนุนและพัฒนาสถานศึกษาที่มีอยู่ในชุมชน

2.3 อนุรักษ์พื้นที่ปูเสื่อสานประเพณีวัฒนธรรมและภูมิปัญญาท้องถิ่น

3. ด้านสวัสดิการสังคมและสาธารณสุข

3.1 ปัญหาการแพร่ระบาดของโรคต่างๆ เช่น โรคไข้เลือดออก ประชาชนขาดความรู้เกี่ยวกับการรักษาสุขภาพ ขาดสถานที่ออกกำลังกายภายในชุมชน ความต้องการของประชาชน คือ ให้มีการป้องกันและควบคุมโรคระบาดต่างๆ ส่งเสริมการรักษาสุขภาพของประชาชน

3.2 ส่งเสริมสวัสดิการให้การสงเคราะห์ผู้ด้อยโอกาส เด็ก คนชรา คนพิการอย่างทั่วถึง

4. ด้านการเมือง การบริหาร

4.1 ขาดการทำความเข้าใจกับประชาชนเรื่องบทบาท และหน้าที่ของการเป็นสมาชิก หรือผู้บริหารขององค์การบริหารส่วนตำบล การประสานงานและความร่วมมือระหว่างประชาชน ผู้นำท้องถิ่น และสมาชิกยังไม่ดีเท่าที่ควร ความต้องการของประชาชน คือ ให้ผู้นำท้องถิ่น สมาชิกทำความเข้าใจและเข้าถึงประชาชนในปัญหาต่างๆ ให้มากขึ้น

4.2 ประชาชนยังไม่กล้าแสดงออกทางการเมือง การมีส่วนร่วมของประชาชนในการส่งเสริมประชาธิปไตยในระดับท้องถิ่นและระดับชาติมีน้อย การประชาสัมพันธ์ยังไม่ครอบคลุมและทั่วถึง ความต้องการของประชาชน คือ การประชาสัมพันธ์ให้ครอบคลุม ส่งเสริมให้ประชาชนมีส่วนร่วมในระดับต่างๆ

5. ด้านความมั่นคงปลอดภัยในชีวิตและทรัพย์สิน

5.1 ยาเสพติดระบาดในพื้นที่หน่วยงานรัฐควรร่วมมือกันกับภาคประชาชนปราบปรามให้จำนวนยาเสพติดลดลงและหมดไป

5.2 เสริมสร้างคุณภาพชีวิตของประชาชนในท้องถิ่นให้ดีขึ้นอย่างต่อเนื่อง

5.3 ตั้งจุดตรวจประจำหมู่บ้านเพื่อรักษาความสงบเรียบร้อยของชุมชน

6. ด้านเศรษฐกิจ การพาณิชย์ การเกษตรและอุตสาหกรรม

6.1 ประชาชนไม่มีอาชีพเสริม เนื่องจากขาดการส่งเสริมสนับสนุนการพัฒนาอาชีพเสริมอย่างเพียงพอ ความต้องการของประชาชน คือ ให้มีการส่งเสริมอาชีพเสริมให้แก่ประชาชนในหลากหลายอาชีพ

2.2 ประชาชนมีรายได้น้อย ขาดเงินทุนหมุนเวียนในการประกอบอาชีพ ต้นทุนทางการเกษตรสูง แหล่งงบประมาณนอกระบบคิดอัตราดอกเบี้ยสูง เกิดหนี้สินจากภาคการเกษตร ความต้องการของประชาชน คือ ให้มีการส่งเสริมสนับสนุนเงินทุนหมุนเวียนในการประกอบอาชีพ

7. ปัญหาด้านทรัพยากรธรรมชาติและสิ่งแวดล้อม

7.1 ทรัพยากรธรรมชาติและสิ่งแวดล้อมในพื้นที่ถูกบุกรุก เพื่อทำการเกษตร เพราะประชาชนขาดความรู้ความเข้าใจและขาดจิตสำนึกในการอนุรักษ์ป้องกัน บำรุงรักษาและฟื้นฟูทรัพยากรธรรมชาติและสิ่งแวดล้อม ขาดการเอาใจใส่ดูแล หวงแหนธรรมชาติภายในตำบล ความต้องการของประชาชน คือ ปลูกฝัง สร้างจิตสำนึกให้ประชาชนเกิดความหวงแหนทรัพยากรธรรมชาติและสิ่งแวดล้อมที่มีอยู่ในตำบล เพื่อประโยชน์ และความอุดมสมบูรณ์ต่อไปในภายภาคหน้า

การวิเคราะห์ศักยภาพเพื่อประเมินสถานการณ์การพัฒนาในปัจจุบันและโอกาสการพัฒนาในอนาคตด้วยเทคนิค SWOT

การวิเคราะห์ จุดอ่อน จุดแข็ง อันเป็นสถานะแวดล้อมภายในท้องถิ่น โดยใช้เทคนิค SWOT Analysis การพิจารณาถึงปัจจัยภายใน ได้แก่ จุดแข็ง (Strength = S) จุดอ่อน (Weakness = W) และปัจจัยภายนอก ได้แก่ โอกาส (Opportunity = O) และอุปสรรค (Threat = T) เป็นเครื่องมือ โดยผ่านกระบวนการประชุมร่วมกันทุกภาคีทั้งภาครัฐและภาคประชาชน โดยสรุป ได้ดังนี้

ปัจจัยภายใน

จุดแข็ง (Strength = S)

1. พื้นที่ที่มีอาณาเขตติดต่อกับตำบลแก้งสนามนาง โคกกระเบื้อง ห้วยยาง สีสุก
2. การขนส่งสินค้าสะดวก
3. บุคลากรและผู้นำชุมชนมีความรู้ความสามารถและมีศักยภาพในการทำงาน
4. มีทรัพยากรธรรมชาติในพื้นที่ที่สมบูรณ์ มีแหล่งน้ำสำหรับการเกษตรอย่างเพียงพอ
5. ราษฎรมีการอนุรักษ์วัฒนธรรมประเพณีให้ลูกหลานสืบต่อ เช่น ประเพณีลอยกระทง รดน้ำดำหัวผู้สูงอายุ ฯลฯ
6. มีการดำเนินการจัดตั้งกองทุนสวัสดิการชุมชน ตามนโยบายเศรษฐกิจพอเพียง

จุดอ่อน (Weakness = W)

1. บริการด้านโครงสร้างพื้นฐานไม่ทั่วถึง
2. ขาดความรู้ / ผู้รู้ด้านภาษา / การท่องเที่ยว / อาชีพเสริม
3. งบประมาณมีจำนวนจำกัด และขาดการสนับสนุนงบประมาณ ในการดำเนินโครงการขนาดใหญ่
4. ปัญหาการใช้ทรัพยากรธรรมชาติและการทำลายสิ่งแวดล้อมที่เพิ่มมากขึ้น
5. บุคลากรและเจ้าหน้าที่บางส่วนยังขาดความรู้ ความเข้าใจในการปฏิบัติงาน
6. แหล่งท่องเที่ยวบางแห่งอยู่ในเขตป่าสงวน เขตอุทยานแห่งชาติ ยากต่อการเข้าถึงและพัฒนา
7. ช่วงฤดูฝนจะมีฝนตกหนักและในช่วงฤดูแล้งจะมีสภาวะอากาศที่แล้งยาวนาน
8. มีแหล่งน้ำแต่ไม่สามารถพัฒนาได้อย่างเต็มที่
9. เกษตรกรไม่มีเอกสารสิทธิ์ในที่ดินทำกิน
10. ชุมชนมีส่วนร่วมในการบริหารจัดการของท้องถิ่นน้อย
11. ผลผลิตทางการเกษตรมีต้นทุนการผลิตสูงแต่มีราคาต่ำ ขาดการจัดการเกี่ยวกับผลผลิตแต่ละชนิดให้มีประสิทธิภาพ
12. สิ่งแวดล้อมในแหล่งท่องเที่ยวขาดการพัฒนา

ปัจจัยภายนอก

โอกาส (Opportunity = O)

1. มีการให้ความร่วมมือระหว่างองค์กรปกครองส่วนท้องถิ่น
2. ได้รับความช่วยเหลือจากองค์กรต่างๆ
3. นโยบายการกระจายอำนาจเป็นสาเหตุให้องค์กรปกครองส่วนท้องถิ่นต้องปรับบทบาทภารกิจ หน้าที่ และพัฒนาระบบบริหารงานของท้องถิ่นให้มีความเข้มแข็งและมีระบบบริหารจัดการที่ดี

4. พระราชบัญญัติกำหนดแผนและขั้นตอนการกระจายอำนาจให้แก่องค์กรปกครองส่วนท้องถิ่น พ.ศ. 2542 กำหนดให้องค์กรปกครองส่วนท้องถิ่นมีอำนาจหน้าที่ในการจัดระบบบริการสาธารณะเพื่อประโยชน์ของประชาชนในท้องถิ่น โดยที่หน่วยงานราชการส่วนกลางและส่วนภูมิภาคส่งเสริมและสนับสนุนการถ่ายโอนภารกิจให้แก่องค์กรปกครองส่วนท้องถิ่น

5. รัฐบาลสนับสนุนให้แต่ละท้องถิ่นมีบทบาทในการอนุรักษ์ ฟื้นฟู เผยแพร่ และถ่ายทอดวัฒนธรรม ประเพณี และภูมิปัญญาท้องถิ่นมากขึ้น

อุปสรรค (Threat = T)

1. สภาพการณ์ทางเศรษฐกิจในระดับประเทศ ในระดับภูมิภาคส่งผลกระทบต่อพัฒนาท้องถิ่น
2. เกิดปัญหาภัยแล้งยาวนาน ทำให้ขาดแคลนน้ำอุปโภค - บริโภค ในช่วงฤดูแล้งและฝนจะตกหนักในช่วงฤดูฝนทำให้เกิดปัญหาอุทกภัย
3. แรงงานต่างด้าวก่อให้เกิดปัญหาสังคมในพื้นที่ ส่งผลให้เกิดปัญหาโรคติดต่อต่างๆ ปัญหาด้านสังคมต่างๆ เพิ่มขึ้น
4. สภาพพื้นที่ส่วนใหญ่เป็นที่ราชพัสดุ ที่สาธารณะ ที่ดินเขตป่าสงวนแห่งชาติถูกบุกรุกเป็นจำนวนมาก
5. ประชาชนไม่ให้ความร่วมมือในการพัฒนาท้องถิ่น
6. ความทันสมัยและกระแสวัฒนธรรมต่างชาติ ทำให้ประชาชนในท้องถิ่นเสื่อมรากฐานทางวัฒนธรรมที่มีอยู่ และหันไปนิยมวัฒนธรรมการบริโภคมากขึ้น
7. มีปัญหาสุขภาพ ปัญหายาเสพติด ปัญหาอาชญากรรม เพิ่มขึ้น
8. มีการแสวงหาผลประโยชน์จากการใช้ทรัพยากรเพื่อหวังผลตอบแทนในระยะสั้น
9. วิกฤติโลกร้อน ทำให้สภาพภูมิอากาศเปลี่ยนแปลงไป ส่งผลกระทบต่อการดำรงชีวิตและการประกอบอาชีพด้านเกษตรกรรมที่ต้องพึ่งธรรมชาติ
10. สภาพการณ์ทางการเมืองที่ไม่มั่นคง นโยบายรัฐบาลที่ไม่มีความต่อเนื่องส่งผลกระทบต่อการทำงานขององค์กรปกครองส่วนท้องถิ่น

บทที่ 4

แผนยุทธศาสตร์การพัฒนาขององค์การบริหารส่วนตำบลบึงพะไล

ยุทธศาสตร์และแนวทางการพัฒนาขององค์การบริหารส่วนตำบลบึงพะไล มีดังนี้

ยุทธศาสตร์ที่ 1 การพัฒนาด้านโครงสร้างพื้นฐาน

แนวทางการพัฒนา 1. จัดให้มีและบำรุงรักษาทางบกทางน้ำ ร่องระบายน้ำและการปรับปรุงดูแลรักษาให้มีสภาพพร้อมใช้งาน

พัฒนาแหล่งน้ำ

2. ส่งเสริมการเชื่อมโยงระบบชลประทาน ก่อสร้างฝาย ทำนบกั้นน้ำ และ

3. จัดให้มีไฟฟ้าแสงสว่างตามทางสาธารณะและขยายเขตไฟฟ้า

4. จัดให้มีสถานที่เพื่อนันทนาการและการออกกำลังกายในชุมชน

ยุทธศาสตร์ที่ 2 การพัฒนาด้านการศึกษา กีฬา ,ศาสนา, ศิลปวัฒนธรรม

แนวทางการพัฒนา 1. จัดการศึกษาปฐมวัยพัฒนากระบวนการเรียนรู้และพัฒนาศูนย์พัฒนาเด็กเล็กให้ได้มาตรฐาน

ท้องถิ่น

2. ส่งเสริมและอนุรักษ์วัฒนธรรม ศาสนา ศิลปะประเพณีและภูมิปัญญา

3. ส่งเสริม/สนับสนุนกีฬาและนันทนาการ

ยุทธศาสตร์ที่ 3 การพัฒนาด้านสวัสดิการสังคมและสาธารณสุข

แนวทางการพัฒนา 1. พัฒนาคุณภาพชีวิตเด็ก สตรี คนชรา ผู้พิการ ผู้ด้อยโอกาส ผู้ป่วยเรื้อรังและผู้ติดเชื่อเอดส์

และโรคระบาด

2. ส่งเสริมสุขภาพประชาชนสู่การมีสุขภาพที่ดีและการควบคุมโรคติดต่อ

ยุทธศาสตร์ที่ 4 การพัฒนาด้านการบริหารราชการ ตามหลักการบริหารบ้านเมืองที่ดีให้มีประสิทธิภาพและประสิทธิผล

แนวทางการพัฒนา 1. พัฒนาเทคโนโลยีและส่งเสริมบุคลากรให้มีความรู้และสอดคล้องต่อภารกิจ

2. การจัดองค์กรให้มีประสิทธิภาพบรรลุนโยบายและบริหารงานอย่างโปร่งใสตรวจสอบได้ประชาชนมีส่วนร่วม

3. ส่งเสริมการปฏิบัติงานและสวัสดิการเพื่อเพิ่มประสิทธิภาพในการบริการประชาชน

ยุทธศาสตร์ที่ 5 ด้านความมั่นคงปลอดภัยในชีวิตและทรัพย์สิน

แนวทางการพัฒนา 1. การป้องกันและบรรเทาสาธารณภัยและ ลดอุบัติเหตุ

2. เสริมสร้างความเข้มแข็งของชุมชนในด้านความมั่นคงและปลอดภัย

3. การป้องกันแก้ไขปัญหาเสพติดและอาชญากรรม

ยุทธศาสตร์ที่ 6 การพัฒนาด้านเศรษฐกิจ การพาณิชย์ การเกษตรและการอุตสาหกรรม

แนวทางการพัฒนา 1. ส่งเสริมกลุ่มอาชีพและพัฒนาคุณภาพการผลิต

2. พัฒนาความรู้ด้านการเกษตรและลดต้นทุนการผลิต

ยุทธศาสตร์ที่ 7 ยุทธศาสตร์การพัฒนาด้านทรัพยากรธรรมชาติสิ่งแวดล้อมและการส่งเสริมการท่องเที่ยว

แนวทางการพัฒนา

1. กำจัดขยะมูลฝอย/สิ่งปฏิกูลและบำบัดน้ำเสีย
2. บำรุงรักษา/เพิ่มพื้นที่ป่าไม้ และทรัพยากรธรรมชาติ
3. ปรับปรุงและพัฒนาสถานที่ให้เป็นแหล่งท่องเที่ยว

รายละเอียดแผนยุทธศาสตร์การพัฒนา

ยุทธศาสตร์ที่ 1 การพัฒนาด้านโครงสร้างพื้นฐาน

พันธกิจ

1. จัดให้มีสาธารณูปโภคขั้นพื้นฐานครอบคลุมทุกพื้นที่
2. จัดให้มีน้ำเพื่อการอุปโภค บริโภคและการเกษตรอย่างเพียงพอ
3. ให้มีการบำรุงรักษาทั้งทางบกและทางน้ำ

เป้าประสงค์

ตำบลบึงพะไลเป็นเมืองน่าอยู่ มีสาธารณูปโภคขั้นพื้นฐานครอบคลุมทั่วถึง

ตัวชี้วัดระดับเป้าประสงค์

ร้อยละที่เพิ่มขึ้นของการพัฒนาสาธารณูปโภคขั้นพื้นฐานภายในตำบล

กลยุทธ์/แนวทางการพัฒนา	ตัวชี้วัดระดับกลยุทธ์
จัดให้มีและบำรุงรักษาทางบกทางน้ำ ร่องระบายน้ำ และการปรับปรุงดูแลรักษาให้มีสภาพพร้อมใช้งาน	1. จำนวนถนนที่เพิ่มขึ้น 2. จำนวนถนน ท่อระบายน้ำ ฯลฯ ที่ได้รับการบำรุงรักษา
ส่งเสริมการเชื่อมโยงระบบชลประทาน ก่อสร้างฝาย ทำนบกั้นน้ำ และพัฒนาแหล่งน้ำ	1. จำนวนระบบประปาที่ได้รับการก่อสร้าง / บำรุงรักษา 2. จำนวนฝายน้ำล้น แหล่งน้ำต่างๆมีการพัฒนาขึ้น
จัดให้มีไฟฟ้าแสงสว่างตามทางสาธารณะและขยายเขตไฟฟ้า	1. จำนวนไฟฟ้าสาธารณะภายในตำบลที่เพิ่มขึ้น
จัดให้มีสถานที่เพื่อนันทนาการและการออกกำลังกายในชุมชน	1. จำนวนครัวเรือนที่ได้รับการพัฒนาในด้านสุขภาพเพิ่มมากขึ้น

ยุทธศาสตร์ที่ 2 การพัฒนาด้านการศึกษา กีฬา , ศาสนา, ศิลปวัฒนธรรม

พันธกิจ

ส่งเสริม สนับสนุนการศึกษา ศาสนา ภูมิปัญญา ประเพณี และวัฒนธรรมอันดีของตำบล

เป้าประสงค์

ระบบการศึกษา ขนบธรรมเนียม ภูมิปัญญา ประเพณี วัฒนธรรมอันดีของตำบลได้รับการ

ส่งเสริม บริหารจัดการอย่างเหมาะสม

ตัวชี้วัดระดับเป้าประสงค์

1. ระบบการศึกษาได้รับการพัฒนาและมีคุณภาพที่เพิ่มขึ้น
2. ขนบธรรมเนียม ประเพณี วัฒนธรรมท้องถิ่นได้รับการอนุรักษ์และบำรุงรักษาเพิ่มขึ้นอย่างต่อเนื่อง

กลยุทธ์/แนวทางการพัฒนา	ตัวชี้วัดระดับกลยุทธ์
จัดการศึกษาปฐมวัยพัฒนากระบวนการเรียนรู้และพัฒนาศูนย์พัฒนาเด็กเล็กให้ได้มาตรฐาน	ร้อยละที่เพิ่มขึ้นของจำนวนนักเรียนที่ได้รับการส่งเสริม จัดการคุณภาพการศึกษา

ส่งเสริมและอนุรักษ์วัฒนธรรม ศาสนา ศิลปะ ประเพณีและภูมิปัญญาท้องถิ่น	ร้อยละที่เพิ่มขึ้นของจำนวนประชาชนที่เข้าร่วม กิจกรรมส่งเสริมประเพณี ประเพณี ศาสนาและ วัฒนธรรมท้องถิ่น
ส่งเสริม/สนับสนุนกีฬาและนันทนาการ	จำนวนที่เพิ่มขึ้นของประชาชนที่ได้รับการส่งเสริม เสริมสร้างคุณภาพชีวิตของประชาชนในท้องถิ่น

ยุทธศาสตร์ที่ 3 การพัฒนาด้านสวัสดิการสังคมและสาธารณสุข

พันธกิจ

ส่งเสริมสนับสนุนด้านสวัสดิการของประชาชนในตำบลและพัฒนาด้านสาธารณสุขอย่างยั่งยืน

เป้าประสงค์

ระบบสวัสดิการ และการพัฒนาสาธารณสุขได้รับการ ส่งเสริม บริหารจัดการอย่างเหมาะสม

ตัวชี้วัดระดับเป้าประสงค์

1. ระบบสวัสดิการได้รับการพัฒนาและมีคุณภาพที่เพิ่มขึ้น
2. ระบบสาธารณสุขได้รับการพัฒนาและบริการอย่างทั่วถึงต่อเนื่อง

กลยุทธ์/แนวทางการพัฒนา	ตัวชี้วัดระดับกลยุทธ์
พัฒนาคุณภาพชีวิตเด็ก สตรี คนชรา ผู้พิการ ผู้ด้อยโอกาส ผู้ป่วยเรื้อรังและผู้ติดเชื้อเอชไอวี	ร้อยละที่ลดลงของจำนวนเด็ก สตรี คนชรา ผู้พิการ ผู้ด้อยโอกาส ผู้ป่วยเรื้อรังและผู้ติดเชื้อเอชไอวีที่ได้รับการ ส่งเสริม ให้มีคุณภาพชีวิตที่ดีขึ้น
ส่งเสริมสุขภาพประชาชนสู่การมีสุขภาพที่ดีและการ ควบคุมโรคติดต่อและโรคระบาด	ร้อยละที่เพิ่มขึ้นของจำนวนประชาชนที่มีสุขภาพที่ดี

ยุทธศาสตร์ที่ 4 การพัฒนาด้านการบริหารราชการ ตามหลักการบริหารบ้านเมืองที่ดีให้มี

ประสิทธิภาพและประสิทธิผล

พันธกิจ

ส่งเสริมการมีส่วนร่วมของประชาชนในการพัฒนาตำบล

เป้าประสงค์

การบริหารจัดการอย่างเหมาะสมคำนึงถึงผลประโยชน์ของประชาชนโดยส่วนรวม

ตัวชี้วัดระดับเป้าประสงค์

ประชาชนภายในตำบลบึงพะไล มีความสุขในการดำรงชีวิตอย่างเรียบง่าย พอเพียง

กลยุทธ์/แนวทางการพัฒนา	ตัวชี้วัดระดับกลยุทธ์
พัฒนาเทคโนโลยีและส่งเสริมบุคลากรให้มีความรู้และ สอดคล้องต่อภารกิจ	บุคลากรให้มีความรู้และสอดคล้องต่อภารกิจ
การจัดองค์กรให้มีประสิทธิภาพบรรลุนโยบายและ บริหารงานอย่างโปร่งใสตรวจสอบได้ประชาชนมีส่วนร่วม	จำนวนที่เพิ่มขึ้นของประชาชนและผู้มาติดต่อราชการ ที่พึงพอใจต่อประสิทธิภาพการบริหารจัดการองค์กร

ยุทธศาสตร์ที่ 5 ด้านความมั่นคงปลอดภัยในชีวิตและทรัพย์สิน

พันธกิจ

พัฒนาสังคมและส่งเสริมคุณภาพชีวิตของประชาชนให้มีความมั่นคงและปลอดภัย

เป้าประสงค์

ประชาชนได้รับความปลอดภัยในการดำเนินการป้องกันบรรเทาสาธารณภัย

ตัวชี้วัดระดับเป้าประสงค์

จำนวนประชาชนที่ได้รับการดูแล ปลอดภัยในชีวิตและทรัพย์สิน

กลยุทธ์/แนวทางการพัฒนา	ตัวชี้วัดระดับกลยุทธ์
การป้องกันและบรรเทาสาธารณภัยและ ลดอุบัติเหตุ	จำนวนที่ลดลงของอุบัติเหตุ
เสริมสร้างความเข้มแข็งของชุมชนในด้านความมั่นคงและปลอดภัย	ร้อยละที่เพิ่มขึ้นของจำนวนประชาชนที่ได้รับความปลอดภัยในการดำเนินการป้องกันบรรเทาสาธารณภัย
การป้องกันแก้ไขปัญหาเสพติดและอาชญากรรม	จำนวนที่ลดลงของยาเสพติดและอาชญากรรมประชาชนที่ได้รับการส่งเสริม เสริมสร้างคุณภาพชีวิตของประชาชนในท้องถิ่น

ยุทธศาสตร์ที่ 6 การพัฒนาด้านเศรษฐกิจ การพาณิชย์ การเกษตรและการอุตสาหกรรม

พันธกิจ

ส่งเสริม สนับสนุนพัฒนาอาชีพด้านเกษตร

เป้าประสงค์

ประชาชนในตำบลมีคุณภาพชีวิตที่ดีและสังคมน่าอยู่

ตัวชี้วัดระดับเป้าประสงค์

ระดับคุณภาพชีวิตของประชาชนภายในตำบลบึงพะไลเพิ่มขึ้นอย่างต่อเนื่อง

กลยุทธ์/แนวทางการพัฒนา	ตัวชี้วัดระดับกลยุทธ์
ส่งเสริมกลุ่มอาชีพและพัฒนาคุณภาพการผลิต	จำนวนที่เพิ่มขึ้นของประชาชนที่ได้รับการส่งเสริม สนับสนุน พัฒนาอาชีพด้านเกษตร
พัฒนาความรู้ด้านการเกษตรและลดต้นทุนการผลิต	ร้อยละที่เพิ่มขึ้นของจำนวนประชาชนที่ได้รับคำแนะนำ ส่งเสริมให้ความรู้เสริมสร้างคุณภาพชีวิต

ยุทธศาสตร์ที่ 7 การพัฒนาด้านทรัพยากรธรรมชาติสิ่งแวดล้อมและการส่งเสริมการท่องเที่ยว
พันธกิจ

เร่งพัฒนาและส่งเสริมการท่องเที่ยวและฟื้นฟูทรัพยากรธรรมชาติ

เป้าประสงค์

พัฒนาแหล่งท่องเที่ยวภายในตำบลบึงพะไล

ตัวชี้วัดระดับเป้าประสงค์

การเพิ่มขึ้นของแหล่งท่องเที่ยวภายในเขตตำบลบึงพะไล

กลยุทธ์/แนวทางการพัฒนา	ตัวชี้วัดระดับกลยุทธ์
กำจัดขยะมูลฝอย/สิ่งปฏิกูลและบำบัดน้ำเสีย	ระดับความสำเร็จของประสิทธิภาพการบริหารจัดการขยะ สิ่งปฏิกูล
บำรุงรักษา/เพิ่มพื้นที่ป่าไม้ และทรัพยากรธรรมชาติ	จำนวนที่เพิ่มขึ้นของกิจกรรมการส่งเสริม อนุรักษ์ ฟื้นฟูทรัพยากรธรรมชาติและสิ่งแวดล้อม
ปรับปรุงและพัฒนาสถานที่ให้เป็นแหล่งท่องเที่ยว	จำนวนที่เพิ่มขึ้นของแหล่งท่องเที่ยวที่ได้รับการพัฒนา ฟื้นฟู

รายละเอียดแผนยุทธศาสตร์การพัฒน่องค์การบริหารส่วนตำบลบึงพะไล

พ.ศ. 2565 - 2569

ความเชื่อมโยงกับยุทธศาสตร์จังหวัด	ยุทธศาสตร์อปท.ในเขตจังหวัด	ยุทธศาสตร์อปท.	เป้าประสงค์ตามพันธกิจ	ตัวชี้วัดระดับเป้าประสงค์ (ตัวชี้วัดรวม)	ค่าเป้าหมาย					กลยุทธ์/แนวทางการพัฒนา	ตัวชี้วัดระดับกลยุทธ์	ความก้าวหน้าของเป้าหมาย	โครงการ/กิจกรรม	หน่วยรับผิดชอบ	หน่วยสนับสนุน
					65	66	67	68	69						
พัฒนาระบบโครงข่ายคมนาคมขนส่งพลังงานสะอาดและศูนย์กระจายสินค้า	การพัฒนาด้านโครงสร้างพื้นฐาน	1.การพัฒนาด้านโครงสร้างพื้นฐาน	ตำบลบึงพะไล เมืองนำยูมี สาธารณูปโภคขั้นพื้นฐานครอบคลุมทั่วถึง	ร้อยละที่เพิ่มขึ้นของการพัฒนาโครงสร้างพื้นฐานภายในตำบล	2	4	6	8	10	1. จัดให้มีและบำรุงรักษาทางบกทางน้ำ ร่องระบายน้ำและการปรับปรุงดูแลรักษาให้มีสภาพพร้อมใช้งาน 2. ส่งเสริมการเชื่อมโยงระบบชลประทานก่อสร้างฝายทำนบกั้นน้ำและพัฒนาแหล่งน้ำ	1.จำนวนถนนที่เพิ่มขึ้น 2.จำนวนถนน ที่ได้รับการบำรุงรักษาครบทุกจุด	ปีละ 2 โครงการ	1. ก่อสร้างถนน/ปรับปรุงซ่อมแซม/บุกเบิกถนน 2.ก่อสร้างรางระบายน้ำ/ปรับปรุงซ่อมแซม/ 3.งานอื่นๆ	ส่วนโยธา	สำนักงานปลัด
					2	4	6	8	10		1.จำนวนฝายน้ำล้นเพิ่มมากขึ้น 2. จำนวนแหล่งน้ำได้รับการขุดลอก				

ความเชื่อมโยงกับยุทธศาสตร์จังหวัด	ยุทธศาสตร์อปท.ในเขตจังหวัด	ยุทธศาสตร์อปท.	เป้าประสงค์ตามพันธกิจ	ตัวชี้วัดระดับเป้าประสงค์ (ตัวชี้วัดรวม)	ค่าเป้าหมาย					กลยุทธ์/แนวทางการพัฒนา	ตัวชี้วัดระดับกลยุทธ์	ความก้าวหน้าของเป้าหมาย	โครงการ/กิจกรรม	หน่วยรับผิดชอบ	หน่วยสนับสนุน
					65	66	67	68	69						
					2	4	6	8	10	3.จัดให้มีไฟฟ้าแสงสว่างตามทางสาธารณะและขยายเขตไฟฟ้า	จำนวนไฟฟ้าสาธารณะภายในตำบลที่เพิ่มขึ้น	ปีละ 2 โครงการ	1.ขยายเขตไฟฟ้า 2.ติดตั้งไฟฟ้าสาธารณะ	ส่วนโยธา	สำนักงานปลัด
					2	4	6	8	10	4.จัดให้มีสถานที่เพื่อนันทนาการและการออกกำลังกายในชุมชน	ประชาชนมีสถานที่สำหรับออกกำลังกายอย่างทั่วถึง	ปีละ 2 แห่ง	1. ก่อสร้างลานกีฬาประจำหมู่บ้าน	ส่วนโยธา	สำนักงานปลัด
ด้านการพัฒนาสังคมและวัฒนธรรม	การพัฒนาการศึกษา	2.การพัฒนาทางการศึกษา กีฬา ,ศาสนา, ศิลปวัฒนธรรม	ระบบการศึกษามุ่งเน้นภูมิปัญญา ประเพณี วัฒนธรรมอันดีของตำบลได้รับการส่งเสริม บริหารจัดการอย่างเหมาะสม	ระบบการศึกษาได้รับการพัฒนาและมีคุณภาพที่เพิ่มขึ้น	1	2	4	6	8	1. จัดการศึกษาปฐมวัยพัฒนากระบวนการเรียนรู้และพัฒนาศูนย์พัฒนาเด็กเล็กให้ได้มาตรฐาน	ศูนย์พัฒนาเด็กเล็กมีมาตรฐานส่งเสริมการเรียนรู้	ปีละ 1 แห่ง	1.ปรับปรุงศูนย์พัฒนาเด็กเล็กให้น่าเรียน 2.พัฒนาบุคลากรผู้สอน 3.งานอื่นๆ	ส่วนโยธา	ส่วนการศึกษา

ความเชื่อมโยงกับยุทธศาสตร์จังหวัด	ยุทธศาสตร์อปท.ในเขตจังหวัด	ยุทธศาสตร์อปท.	เป้าประสงค์ตามพันธกิจ	ตัวชี้วัดระดับเป้าประสงค์ (ตัวชี้วัดรวม)	ค่าเป้าหมาย					กลยุทธ์/แนวทางการพัฒนา	ตัวชี้วัดระดับกลยุทธ์	ความก้าวหน้าของเป้าหมาย	โครงการ/กิจกรรม	หน่วยรับผิดชอบ	หน่วยสนับสนุน
					65	66	67	68	69						
					20	40	60	80	100	2.ส่งเสริมและอนุรักษ์วัฒนธรรมศาสนา ศิลปะ ประเพณีและภูมิปัญญาท้องถิ่น	ร้อยละที่เพิ่มขึ้นของจำนวนประชาชนที่เข้าร่วมกิจกรรมส่งเสริมประเพณีศาสนา และวัฒนธรรมท้องถิ่น	ร้อยละ 20/ปี	1. การจัดงานวันสำคัญต่างๆ/อุดหนุนหน่วยงานอื่น 2.การจัดงานประเพณีวัฒนธรรมท้องถิ่น 3.งานอื่นๆ	ส่วนการศึกษา	สำนักงานปลัด
					1	2	3	4	5	3.ส่งเสริม/สนับสนุนกีฬาและนันทนาการ	จำนวนที่เพิ่มขึ้นของกิจกรรมที่ส่งเสริมสนับสนุนกีฬาและนันทนาการเพื่อเสริมสร้างคุณภาพชีวิตของประชาชนในท้องถิ่น	ปีละ 1 โครงการ	1.ส่งเสริมการออกกำลังกายให้ประชาชนภายในตำบล 2.สนับสนุนการแข่งขันกีฬาต่างๆ 3.งานอื่นๆ	ส่วนการศึกษา	สำนักงานปลัด

ความเชื่อมโยงกับยุทธศาสตร์จังหวัด	ยุทธศาสตร์อปท.ในเขตจังหวัด	ยุทธศาสตร์อปท.	เป้าประสงค์ตามพันธกิจ	ตัวชี้วัดระดับเป้าประสงค์ (ตัวชี้วัดรวม)	ค่าเป้าหมาย					กลยุทธ์/แนวทางการพัฒนา	ตัวชี้วัดระดับกลยุทธ์	ความก้าวหน้าของเป้าหมาย	โครงการ/กิจกรรม	หน่วยรับผิดชอบ	หน่วยสนับสนุน
					65	66	67	68	69						
การพัฒนาด้านสาธารณสุข	การพัฒนาด้านสาธารณสุข	3.การพัฒนาด้านสวัสดิการสังคมและสาธารณสุข	ระบบสวัสดิการและการพัฒนาสาธารณสุขได้รับการส่งเสริม บริหารจัดการอย่างเหมาะสม	1. ระบบสวัสดิการได้รับการพัฒนาและมีคุณภาพที่เพิ่มขึ้น	20	40	60	80	100	1.พัฒนาคุณภาพชีวิตเด็ก สตรี คนชรา ผู้พิการ ผู้ด้อยโอกาส ผู้ป่วยเรื้อรังและผู้ติดเชื้อเอชไอวี	ร้อยละที่เพิ่มขึ้นของจำนวน เด็ก สตรี คนชรา ผู้ด้อยโอกาส คนพิการและผู้ป่วยเอชไอวี ที่ได้รับการสงเคราะห์	ร้อยละ 20/ปี	1.สงเคราะห์เด็ก สตรี ผู้สูงอายุ ฯลฯ เช่น สงเคราะห์เบี้ยยังชีพ ผู้สูงอายุ ผู้พิการ	สำนักงานปลัด	
				2.ระบบสาธารณสุขได้รับการพัฒนาและบริการอย่างทั่วถึงต่อเนื่อง	20	40	60	80	100	2.ส่งเสริมสุขภาพประชาชนสู่การมีสุขภาพที่ดีและการควบคุมโรคติดต่อและโรคระบาด	ร้อยละที่เพิ่มขึ้นของจำนวนประชาชนที่ได้รับการดูแลเกี่ยวกับสุขภาพ และการเกิดโรคระบาด	ร้อยละ 20/ปี	1.กิจกรรมป้องกันโรคระบาด 2. กิจกรรมตรวจสุขภาพประจำปี 3.กิจกรรมการออกกำลังกายของประชาชน 5. งานอื่นๆ		

ความเชื่อมโยงกับยุทธศาสตร์จังหวัด	ยุทธศาสตร์อปท.ในเขตจังหวัด	ยุทธศาสตร์อปท.	เป้าประสงค์ตามพันธกิจ	ตัวชี้วัดระดับเป้าประสงค์ (ตัวชี้วัดรวม)	ค่าเป้าหมาย					กลยุทธ์/แนวทางการพัฒนา	ตัวชี้วัดระดับกลยุทธ์	ความก้าวหน้าของเป้าหมาย	โครงการ/กิจกรรม	หน่วยรับผิดชอบ	หน่วยสนับสนุน
					65	66	67	68	69						
การบริหารราชการให้มีประสิทธิภาพคุณภาพ	การบริหารราชการให้มีประสิทธิภาพคุณภาพ	4.การพัฒนาด้านการบริหารราชการตามหลักการบริหารบ้านเมืองที่ดีให้มีประสิทธิภาพและประสิทธิผล	ส่งเสริมการมีส่วนร่วมของประชาชนในการพัฒนาตำบล	ประชาชนภายในตำบลบึงพะไล มีความสุขในการดำรงชีวิตอย่างเรียบง่าย พอเพียง	20	40	60	80	100	1.พัฒนาเทคโนโลยีและส่งเสริมบุคลากรให้มีความรู้และสอดคล้องต่อภารกิจ	การพัฒนาบุคลากรให้มีความรู้และสอดคล้องต่อภารกิจ	ร้อยละ 20/ปี	1.จัดโครงการฝึกอบรมบุคลากร 2.จัดซื้อเครื่องอำนวยความสะดวกสำหรับไว้บริการประชาชน 3. งานอื่นๆ	สำนักงานปลัด	สำนักงานปลัด
					20	40	60	80	100	2.การจัดองค์กรให้มีประสิทธิภาพบรรลุนโยบายและบริหารงานอย่างโปร่งใสตรวจสอบได้ประชาชนมีส่วนร่วม	ร้อยละที่เพิ่มขึ้นของจำนวนประชาชนและผู้มาติดต่อราชการที่พึงพอใจต่อประสิทธิภาพการบริหารจัดการองค์กร	ร้อยละ20/ปี	1.เพิ่มประสิทธิภาพระบบการจัดเก็บภาษี 2.จัดหาครุภัณฑ์ที่จำเป็น เช่น รถรถขยะ รถบรรทุกน้ำ ฯลฯ 3.งานอื่นๆ	สำนักงานปลัด	กองคลัง

ความเชื่อมโยงกับยุทธศาสตร์จังหวัด	ยุทธศาสตร์อปท.ในเขตจังหวัด	ยุทธศาสตร์อปท.	เป้าประสงค์ตามพันธกิจ	ตัวชี้วัดระดับเป้าประสงค์ (ตัวชี้วัดรวม)	ค่าเป้าหมาย					กลยุทธ์/แนวทางการพัฒนา	ตัวชี้วัดระดับกลยุทธ์	ความก้าวหน้าของเป้าหมาย	โครงการ/กิจกรรม	หน่วยรับผิดชอบ	หน่วยสนับสนุน
					65	66	67	68	69						
					1	2	3	4	5	3. ส่งเสริมการปฏิบัติงานและสวัสดิการเพื่อเพิ่มประสิทธิภาพในการบริการประชาชน	จำนวนที่เพิ่มขึ้นของกิจกรรมที่ประชาชนได้มีส่วนร่วมในการเสริมสร้างความเข้มแข็งให้ชุมชน	1 โครงการ/ปี	1.การเพิ่มศักยภาพผู้นำชุมชน 2. ส่งเสริมกระบวนการมีส่วนร่วมของประชาชนในการจัดทำแผนพัฒนาและแผนชุมชน 3.งานอื่นๆ	สำนักงานปลัด	
การพัฒนาด้านความมั่นคงปลอดภัยในชีวิตและทรัพย์สิน	การพัฒนาด้านความมั่นคงปลอดภัยในชีวิตและทรัพย์สิน	5.ยุทธศาสตร์ด้านความมั่นคงปลอดภัยในชีวิตและทรัพย์สิน	ประชาชนได้รับความปลอดภัยในการดำเนินการป้องกันบรรเทาสาธารณภัย	จำนวนประชาชนที่ได้รับการดูแลปลอดภัยในชีวิตและทรัพย์สิน	1	2	3	4	5	1. การป้องกันและบรรเทาสาธารณภัยและ ลดอุบัติเหตุ	จำนวนประชากรที่ได้รับการดูแลปลอดภัยในชีวิตและทรัพย์สิน	1 โครงการ/ปี	1.รณรงค์ป้องกันอุบัติเหตุในช่วงเทศกาล 2.จัดซื้ออุปกรณ์เพื่อความปลอดภัยทางจราจร 3.งานอื่นๆ	สำนักงานปลัด	

ความเชื่อมโยงกับยุทธศาสตร์จังหวัด	ยุทธศาสตร์อปท.ในเขตจังหวัด	ยุทธศาสตร์อปท.	เป้าประสงค์ตามพันธกิจ	ตัวชี้วัดระดับเป้าประสงค์ (ตัวชี้วัดรวม)	ค่าเป้าหมาย					กลยุทธ์/แนวทางการพัฒนา	ตัวชี้วัดระดับกลยุทธ์	ความก้าวหน้าของเป้าหมาย	โครงการ/กิจกรรม	หน่วยรับผิดชอบ	หน่วยสนับสนุน
					65	66	67	68	69						
					1	2	3	4	5	2.เสริมสร้างความเข้มแข็งของชุมชนในด้านความมั่นคงและปลอดภัย	ร้อยละที่เพิ่มขึ้นของจำนวนประชาชนที่ได้รับความปลอดภัยในการดำเนินการป้องกันบรรเทาสาธารณภัย	1 โครงการ/ปี	1.การฝึกอบรม ทบทวน อปพร. 2.ฝึกอบรมให้ความรู้ประชาชนในการป้องกันสาธารณภัย 3.งานอื่นๆ	สำนักงานปลัด	
					1	2	3	4	5	3.การป้องกันแก้ไขปัญหายาเสพติดและอาชญากรรม	จำนวนที่ลดลงของยาเสพติดและอาชญากรรมประชาชนได้รับการส่งเสริมสร้างคุณภาพชีวิตของประชาชนในท้องถิ่น	1 โครงการ/ปี	1.รณรงค์ป้องกันและแก้ไขปัญหายาเสพติด 2.จัดตั้งศูนย์ประสานงานด้านยาเสพติด 3.งานอื่นๆ	สำนักงานปลัด	

ความเชื่อมโยงกับยุทธศาสตร์จังหวัด	ยุทธศาสตร์อปท.ในเขตจังหวัด	ยุทธศาสตร์อปท.	เป้าประสงค์ตามพันธกิจ	ตัวชี้วัดระดับเป้าประสงค์ (ตัวชี้วัดรวม)	ค่าเป้าหมาย					กลยุทธ์/แนวทางการพัฒนา	ตัวชี้วัดระดับกลยุทธ์	ความก้าวหน้าของเป้าหมาย	โครงการ/กิจกรรม	หน่วยรับผิดชอบ	หน่วยสนับสนุน
					65	66	67	68	69						
การพัฒนาด้านเศรษฐกิจ การพาณิชย์ อุตสาหกรรม	การพัฒนาด้านเศรษฐกิจ การพาณิชย์ อุตสาหกรรม	6.การพัฒนา ด้านเศรษฐกิจ การพาณิชย์ , การเกษตรและการ อุตสาหกรรม	ประชาชนในตำบล มีคุณภาพชีวิตที่ดี และสังคมน่าอยู่	ระดับคุณภาพชีวิตของประชาชนภายในตำบลบึงพะไลเพิ่มขึ้นอย่างต่อเนื่อง	1	2	3	4	5	1.ส่งเสริมกลุ่มอาชีพและพัฒนาคุณภาพการผลิต	จำนวนที่เพิ่มขึ้นของประชาชนที่ได้รับการส่งเสริม สนับสนุน พัฒนาอาชีพด้าน การเกษตร	1 โครงการ/ปี	1.สนับสนุนกลุ่มอาชีพให้กับประชาชนภายในตำบลบึงพะไล 2.ส่งเสริมอาชีพสำหรับผู้พิการ/ผู้ด้อยโอกาสและ ผู้สูงอายุ 3.งานอื่นๆ	สำนักงานปลัด	
					2	4	6	8	10	2.พัฒนาความรู้ด้านการเกษตรและลดต้นทุนการผลิต	ร้อยละที่เพิ่มขึ้นของจำนวนประชาชนที่ได้รับคำแนะนำ ส่งเสริมให้ความรู้ เสริมสร้างคุณภาพชีวิต	2 โครงการ/ปี	1.ส่งเสริมโครงการตามแนวพระราชดำริ 2.อบรม/ส่งเสริมความรู้ด้านการเกษตร 3.งานอื่นๆ	ส่วนส่งเสริมการเกษตร	สำนักงานปลัด

ความเชื่อมโยงกับยุทธศาสตร์จังหวัด	ยุทธศาสตร์อปท.ในเขตจังหวัด	ยุทธศาสตร์อปท.	เป้าประสงค์ตามพันธกิจ	ตัวชี้วัดระดับเป้าประสงค์ (ตัวชี้วัดรวม)	ค่าเป้าหมาย					กลยุทธ์/แนวทางการพัฒนา	ตัวชี้วัดระดับกลยุทธ์	ความก้าวหน้าของเป้าหมาย	โครงการ/กิจกรรม	หน่วยรับผิดชอบ	หน่วยสนับสนุน
					65	66	67	68	69						
พัฒนาการท่องเที่ยวและบริการ การพัฒนาทรัพยากรและสิ่งแวดล้อม	พัฒนาการท่องเที่ยวและบริการ การพัฒนาทรัพยากรและสิ่งแวดล้อม	7.ยุทธศาสตร์การพัฒนาด้านทรัพยากรธรรมชาติและสิ่งแวดล้อม และการส่งเสริมการท่องเที่ยว	เร่งพัฒนาและส่งเสริมการท่องเที่ยวและฟื้นฟูทรัพยากรธรรมชาติ	การเพิ่มขึ้นของแหล่งท่องเที่ยวภายในเขตตำบลบึงพะไล	2	4	6	8	10	1.กำจัดขยะมูลฝอย/สิ่งปฏิกูลและบำบัดน้ำเสีย	ระดับความสำเร็จของประสิทธิภาพการบริหารจัดการขยะ สิ่งปฏิกูล	2 โครงการ/ปี	1.รณรงค์การจัดเก็บขยะภายในตำบลบึงพะไล ให้ถูกสุขลักษณะ 2.ก่อสร้างวางระบายน้ำ 3.งานอื่นๆ	สำนักงานปลัดส่วนโยธา	
					2	4	6	8	10	2.บำรุงรักษา/เพิ่มพื้นที่ป่าไม้ และทรัพยากรธรรมชาติ	จำนวนที่เพิ่มขึ้นของกิจกรรมการส่งเสริม อนุรักษ์ฟื้นฟูทรัพยากรธรรมชาติและสิ่งแวดล้อม	2 โครงการ/ปี	1.ปลูกป่าเพื่อเพิ่มพื้นที่สีเขียว ลดภาวะโลกร้อน 3.งานอื่นๆ	ส่วนส่งเสริมการเกษตร	

ความเชื่อมโยงกับยุทธศาสตร์จังหวัด	ยุทธศาสตร์อปท.ในเขตจังหวัด	ยุทธศาสตร์อปท.	เป้าประสงค์ตามพันธกิจ	ตัวชี้วัดระดับเป้าประสงค์ (ตัวชี้วัดรวม)	ค่าเป้าหมาย					กลยุทธ์/แนวทางการพัฒนา	ตัวชี้วัดระดับกลยุทธ์	ความก้าวหน้าของเป้าหมาย	โครงการ/กิจกรรม	หน่วยรับผิดชอบ	หน่วยสนับสนุน
					65	66	67	68	69						
					1	2	3	4	5	3.ปรับปรุงและพัฒนาสถานที่ให้เป็นแหล่งท่องเที่ยว	จำนวนที่เพิ่มขึ้นของแหล่งท่องเที่ยวที่ได้รับการพัฒนาฟื้นฟู	1 โครงการ/ปี	1.กำจัดวัชพืชตามแหล่งน้ำสาธารณะภายในตำบลบึงพะไล 2.ปรับปรุง/เสริมสร้างภูมิทัศน์อ่างห้วยยางพะไล 3.งานอื่นๆ	ส่วนส่งเสริมการเกษตร	สำนักงานปลัด